

# PLAN ROZWOJU EKONOMII SPOŁECZNEJ NA MAZOWSZU NA LATA 2013-2020



**PLAN ROZWOJU  
EKONOMII SPOŁECZNEJ  
NA MAZOWSZU  
NA LATA 2013-2020**

Aktualizacja dokumentu  
Warszawa, 2018

## Mazowieckie Centrum Polityki Społecznej

ul. Nowogrodzka 62a

02-002 Warszawa

tel.: 22 622 42 32

e-mail: [mcps@mcps.com.pl](mailto:mcps@mcps.com.pl)



Jednostka organizacyjna Samorządu Województwa Mazowieckiego

### Redakcja i opracowanie merytoryczne:

Zespół projektu „Koordynacja ekonomii społecznej na Mazowszu”

Wydział ds. ekonomii społecznej i projektów zewnętrznych

Nadzór merytoryczny - Elżbieta Bogucka, Z-ca Dyrektora MCPS

Dokument powstał w ramach projektu pn. „Koordynacja ekonomii społecznej na Mazowszu” współfinansowanego ze środków Unii Europejskiej i Samorządu Województwa Mazowieckiego.

ISBN: 979-83-63332-71-6

Projekt, opracowanie graficzne, skład, łamanie, druk i oprawa:

*Argrafpol* Agnieszka Blicharz-Krupińska

ul. Czarnieckiego 1, 53-650 Wrocław

tel. 507 096 545; [argrafpol@argrafpol.pl](mailto:argrafpol@argrafpol.pl)

[www.argrafpol.pl](http://www.argrafpol.pl)



ul. Nowogrodzka 62a  
02-002 Warszawa  
tel. (22) 622 42 32  
[www.mcps.com.pl](http://www.mcps.com.pl)



KOORDYNACJA  
EKONOMII SPOŁECZNEJ  
na Mazowszu

Projekt „Koordynacja ekonomii społecznej na Mazowszu”  
[www.es.mcps-efs.pl](http://www.es.mcps-efs.pl)

# Spis treści

---

Spis treści .....	
<b>WYKAZ SKRÓTÓW</b> .....	7
<b>WSTĘP</b> .....	9
<b>I. WPROWADZENIE I PPROCEDURA TWORZENIA PLANU</b> .....	11
1. Uwarunkowania prawno-systemowe .....	12
2. Metodyka prac nad planem .....	13
<b>II. DEFINICJE ZWIĄZANE Z EKONOMIĄ SPOŁECZNĄ</b> .....	15
1. Definicje zawarte w zaktualizowanym „Krajowym Program Rozwoju Ekonomii Społecznej na lata 2014-2023. Ekonomia Solidarności Społecznej” .....	15
2. Definicje zawarte w „Wytocznych w zakresie realizacji przedsięwzięć w obszarze włączenia społecznego i zwalczania ubóstwa z wykorzystaniem środków Europejskiego Funduszu Społecznego i Europejskiego Funduszu Rozwoju Regionalnego na lata 2014-2020.” .....	16
<b>III. DIAGNOZA</b> .....	19
1. Sytuacja społeczno-gospodarcza woj. mazowieckiego .....	19
1.1. Dane dot. ludności oraz podmiotów gospodarczych .....	19
1.2. Bezrobocie - poziom, stopa, kategorie bezrobotnych .....	20
1.3. Osoby z niepełnosprawnością .....	22
1.4. Osoby i rodziny korzystające z pomocy społecznej .....	24
1.5. Wyzwania demograficzne .....	26
1.6. Kapitał społeczny .....	28
1.7. Świadomość społeczna w zakresie ekonomii społecznej .....	29
2. Podmioty ekonomii społecznej (PES) .....	30
2.1. Centra integracji społecznej .....	31
2.2. Kluby integracji społecznej .....	32
2.3. Organizacje pozarządowe .....	33
2.4. Spółdzielnie socjalne .....	35
2.5. Warsztaty terapii zajęciowej .....	36
2.6. Zakłady aktywności zawodowej .....	37
2.7. Sektor spółdzielczy .....	38
2.8. Organizacje wzajemnościowe, kooperatywy, inne podmioty .....	40
2.9. Spółki non-profit .....	41
2.10 Wnioski i rekomendacje dotyczące podmiotów ekonomii społecznej .....	41

3. Wsparcie ekonomii społecznej.....	45
3.1. Ośrodki Wsparcia Ekonomii Społecznej w województwie mazowieckim.....	45
3.2. Fundusz Pracy .....	47
3.3. Dotacje z PFRON.....	49
3.4. Otoczenie instytucjonalne .....	49
3.5. Społeczna odpowiedzialność biznesu.....	50
<b>IV. ANALIZA SWOT .....</b>	<b>53</b>
<b>V. CELE, PRIORYTETY, DZIAŁANIA I WSKAŹNIKI.....</b>	<b>55</b>
1. Misja .....	55
2. Cel ogólny .....	55
3. Cele szczegółowe i działania .....	55
<b>VI. HARMONOGRAM .....</b>	<b>69</b>
<b>VII. ŹRÓDŁA FINANSOWANIA I REALIZATORZY PLANU.....</b>	<b>73</b>
<b>VIII. MONITORING .....</b>	<b>74</b>

# Wykaz skrótów

---

CIS	Centrum integracji społecznej
CSR	Corporate Social Responsibility – społeczna odpowiedzialność biznesu
EFRR	Europejski Fundusz Rozwoju Regionalnego
ES	ekonomia społeczna
EFS	Europejski Fundusz Społeczny
GUS	Główny Urząd Statystyczny
IRP	instytucja rynku pracy
JOPS	jednostka organizacyjna pomocy społecznej
JST	jednostka samorządu terytorialnego
KIS	Klub integracji społecznej
KPRES	Krajowy Program Rozwoju Ekonomii Społecznej
KRS	Krajowy Rejestr Sądowy
LGD	Lokalna Grupa Działania
MCPS	Mazowieckie Centrum Polityki Społecznej
MJWPU	Mazowiecka Jednostka Wdrażania Programów Unijnych
MKRES	Mazowiecki Komitet Rozwoju Ekonomii Społecznej
NGO	organizacje pozarządowe
OPS	ośrodek pomocy społecznej
OWES	Ośrodek Wsparcia Ekonomii Społecznej
PCPR	Powiatowe Centrum Pomocy Rodzinie
PES	podmiot ekonomii społecznej
PFRON	Państwowy Fundusz Rehabilitacji Osób Niepełnosprawnych
Plan	Plan Rozwoju Ekonomii Społecznej na Mazowszu na lata 2013-2020
PO KL	Program Operacyjny Kapitał Ludzki na lata 2009-2013
PS	przedsiębiorstwo społeczne
PUP	powiatowy urząd pracy
ROPS	Regionalny Ośrodek Polityki Społecznej
RPO WM	Regionalny Program Operacyjny Województwa Mazowieckiego na lata 2014-2020
TISE	Towarzystwo Inwestycji Społeczno-Ekonomicznych
WTZ	warsztat terapii zajęciowej
WUP	Wojewódzki Urząd Pracy w Warszawie
ZAZ	zakład aktywności zawodowej





# Wstęp

---

*Plan Rozwoju Ekonomii Społecznej na Mazowszu na lata 2013-2020 („Plan”)* jest programem wojewódzkim w zakresie rozwoju ekonomii społecznej. Określono w nim szczegółowo cele niezbędne dla rozwoju ekonomii społecznej w województwie, opisano sposób ich realizacji oraz rezultaty i wskaźniki. Osiągnięcie ich do roku 2020 jest kluczowe dla rozwoju ekonomii społecznej w województwie. W *Planie* zawarto także propozycje konkretnych działań, które mają doprowadzić do osiągnięcia zamierzonych efektów, zgodnie ze Strategią Rozwoju Województwa Mazowieckiego, Strategią Polityki Społecznej Województwa Mazowieckiego na lata 2014-2020 oraz założeniami programowymi funduszy Unii Europejskiej na lata 2014-2020.

Samorząd Województwa Mazowieckiego pełni ważną rolę w rozwoju ekonomii społecznej jako kreator i inicjator regionalnej polityki, której celem jest stymulowanie rozwoju sektora ekonomii społecznej. Wzmocnienie roli sektora ekonomii społecznej w rozwoju społeczno-gospodarczym regionu to wyzwanie i jednocześnie szansa dla województwa o tak dużym kapitale ludzkim, społecznym i ekonomicznym.

W celu nadania *Planowi* charakteru dokumentu nie tylko strategicznego, ale również wykonawczego, zawarto w nim harmonogram realizacji oraz opis sposobów monitorowania jego wdrażania w okresach rocznych. Sprawozdanie z monitoringu za rok poprzedni jest przedstawiane władzom województwa.

W Mazowieckim Centrum Polityki Społecznej (MCPS), od chwili przyjęcia „Planu Rozwoju Ekonomii Społecznej na Mazowszu na lata 2013-2020” („Plan”), prowadzony był bieżący monitoring celów i działań określonych w tym dokumencie. Monitoring taki prowadzony był w latach 2013-2015 we współpracy z Mazowiecką Radą Ekonomii Społecznej, a od 2016 roku z Mazowieckim Komitetem Rozwoju Ekonomii Społecznej. W 2016 r. przeprowadzono także ewaluację zewnętrzną „Planu”, która wskazała na konieczność modyfikacji niektórych zapisów. Niniejszy dokument potwierdził stanowisko Mazowieckiego Komitetu Rozwoju Ekonomii Społecznej ws. konieczności aktualizacji „Planu”.

Dokument „Planu Rozwoju Ekonomii Społecznej na Mazowszu na lata 2013-2020. Aktualizacja z 2018 roku” („Aktualizacja Planu”) zawiera opis zmian wraz z zaktualizowanymi, bieżącymi danymi, dotyczącymi ekonomii społecznej w województwie mazowieckim.

Należy jednocześnie podkreślić, że prezentowana „Aktualizacja Planu” nie wyczerpuje konieczności pogłębionej analizy nad rozwojem ekonomii społecznej w województwie mazowieckim. Aktualizacja Krajowego Programu Rozwoju Ekonomii Społecznej oraz opracowanie ustawy o ekonomii społecznej i solidarnej skutkują koniecznością ponownej weryfikacji założeń zawartych w „Planie Rozwoju Ekonomii Społecznej na Mazowszu na lata 2013-2020”. Ale te prace będą już początkiem prac nad nowym planem na kolejne lata.



# I. Wprowadzenie i procedura tworzenia planu

---

Inicjatywy i działania, które odnosiły się do istotnych potrzeb społecznych, a jednocześnie stanowiły wyraz odpowiedzialności i przedsiębiorczości w sferze ekonomicznej, w postaci ruchów spółdzielczych czy towarzystw wzajemnościowych (np. poręczenia, ubezpieczenia) sięgają w historii Polski do czasu zaborów. Idee i wartości, do których współcześnie odwołuje się ekonomia społeczna, nie są zatem zupełnie nowym podejściem do podejmowania aktywności w sferze publicznej. Obecne warunki społeczne, polityczne i gospodarcze wyznaczają jednak perspektywę dla tak zwanej „nowej ekonomii społecznej”, której początek można łączyć z przystąpieniem Polski do Unii Europejskiej, a w szczególności z Inicjatywą Wspólnotową EQUAL, w ramach której powstawały w Polsce pierwsze spółdzielnie socjalne.

Część ekspertów – teoretyków twierdzi, że już sama dziedzina, jaką jest ekonomia zawiera w sobie aspekt społeczny, dotyczy ludzi i jest dla nich przeznaczona. Dlatego w niektórych opracowaniach i wypowiedziach – jako bardziej adekwatne określenie ekonomii społecznej – pojawia się pojęcie „gospodarka społeczna”.

Ze względu na wyraźną potrzebę ujednoczenia i uporządkowania zagadnień odnoszących się do ekonomii społecznej zasadne jest konsekwentne stosowanie jednego terminu. Bardziej powszechnym i zakorzenionym w języku polskim, między innymi w związku z nazewnictwem zawartym w Programach Operacyjnych (PO KL, RPO WM), jest termin „ekonomia społeczna”, dlatego w niniejszym dokumencie używane będzie właśnie to pojęcie.

Jest jeszcze jeden powód, dla którego termin „ekonomia społeczna” nabiera znaczenia. Niezależnie od teoretycznych podstaw nauki, jaką jest ekonomia, praktyka i działania podejmowane w sferze makro- i mikroekonomicznej często wydają się bardzo odległe od perspektywy społecznej. Miarą sukcesu, postępu i rozwoju częściej stają się wskaźniki związane z zamożnością, produkcją, inwestycjami oraz infrastrukturą. Trudniejsze do zmierzenia, choć niezmiernie istotne dla jakości życia wskaźniki, takie jak poczucie przynależności, bezpieczeństwa, odpowiedzialności, zaufania i inne stanowią raczej dodatek, niż centralną oś działań podejmowanych w sferze ekonomicznej. Dlatego właśnie termin „ekonomia społeczna” może przypominać o konieczności przywrócenia i wzmocnienia wymiaru społecznego w praktyce prowadzonych działań ekonomicznych.

Unikatową cechą ekonomii społecznej, mimo że jej podstawę stanowią wspomniane wyżej wartości, stanowi fakt, że jest ona w wielu aspektach łatwa do zmierzenia. Liczba podmiotów ekonomii społecznej, utworzonych w tych podmiotach miejsc pracy, generowane zyski lub oszczędności to przykładowe wskaźniki świadczące o kondycji ekonomii społecznej w danym regionie. Sprawia to, że włączając ekonomię społeczną do prowadzonej w danym regionie polityki, możemy traktować ją jako „papierek lakmusowy” efektywności i autentyczności podejmowanych działań. Mierzalne i długotrwałe efekty wzmocnienia kapitału społecznego (zaufania, zaangażowania, współpracy) oraz budowania partnerskich relacji wśród jednostek samorządu terytorialnego, organizacji pozarządowych, biznesu i instytucji aktywnej integracji społecznej będą możliwe do uchwycenia właśnie poprzez włączenie i wyraźny udział ekonomii społecznej w rozwoju społeczności lokalnych w województwie.

Jednocześnie należy nadmienić, że obok pojęcia „ekonomia społeczna”, w dyskusjach oraz pracach nad ustawami i dokumentami strategicznymi pojawia się także termin „ekonomii solidarnej”. Został on doprecyzowany w projektowanej ustawie o ekonomii społecznej i solidarnej oraz w zaktualizowanym dokumencie KPRES.

Ekonomia społeczna sama w sobie nie jest celem, a drogą, sposobem na to, jak po rozmaitych doświadczeniach, wynikających z trudnej historii Polski, zapewnić zrównoważony i oparty na wartościach rozwój oraz podwyższenie poziomu dobrobytu mieszkańców Mazowsza.

Można powiedzieć, że jako kraj pozostajemy w nieustannym procesie budowania „polskiego modelu ekonomii społecznej”. Działania podejmowane w tym obszarze mają dynamiczny charakter, często różnicuje je specyfika danego regionu. Zróżnicowany jest także przekrój interesariuszy – począwszy od rozmaitych grup społecznych, poprzez samorządowe instytucje publiczne, organizacje pozarządowe, biznes, rząd i parlament, na instytucjach europejskich kończąc. Przykładem są instytucje, które uczestniczyły w procesie opracowywania niniejszego dokumentu. Dalsza partnerska współpraca jest nieodzownym elementem realizacji działań dla osiągnięcia celu określonego w *Planie*, czyli rozwoju ekonomii społecznej na Mazowszu.

## 1. Uwarunkowania prawno-systemowe

---

*Aktualizacja Planu Rozwoju Ekonomii Społecznej na Mazowszu* została przygotowana zgodnie z obowiązującymi przepisami prawa krajowego, w tym m.in.:

- art. 41 ust. 1 ustawy z dnia 5 czerwca 1998 roku o samorządzie województwa (Dz. U. z 2018 r. poz. 913, z późn. zm.),
- art. 21 pkt 4a oraz art. 21a pkt 4 ustawy z dnia 12 marca 2004 r. o pomocy społecznej (Dz. U. z 2018 r. poz. 1508, z późn. zm.),
- art. 18 pkt 3, w związku z art. 15 ust. 4 pkt 2 ustawy z dnia 6 grudnia 2006 roku o zasadach prowadzenia polityki rozwoju (Dz. U. z 2018 r. poz. 1307, z późn. zm.),
- art. 3 ust. 1-3 oraz art. 4 ust. 1 ustawy z dnia 24 kwietnia 2003 roku o działalności pożytku publicznego i o wolontariacie (Dz. U. z 2018 r. poz. 450, z późn. zm.),
- Wytycznymi Ministra Pracy i Polityki Społecznej do przygotowania i realizacji wieloletniego regionalnego planu działań na rzecz promocji i upowszechnienia ekonomii społecznej oraz rozwoju instytucji sektora ekonomii społecznej i jej otoczenia w regionie z 2011 r.,
- Szczegółowym opisem osi priorytetowych Regionalnego Programu Operacyjnego Województwa Mazowieckiego na lata 2014 – 2020, Oś Priorytetowa IX – Wspieranie włączenia społecznego i walka z ubóstwem, Działanie 9.3 Rozwój ekonomii społecznej.

Zgodność z dokumentami strategicznymi:

Z analizy danych zastanych<sup>1</sup> wynika, że cele główne Planu Rozwoju Ekonomii Społecznej na Mazowszu na lata 2013-2020, czyli: 1) ekonomia społeczna jest integralnym elementem życia społeczno-gospodarczego regionu, opartego na zasadach międzysektorowego partnerstwa i świadomości wspólnych celów, 2) zapewnienie swobody realizacji różnorodnych inicjatyw z zakresu ekonomii społecznej

---

<sup>1</sup> Ewaluacja Planu Rozwoju Ekonomii Społecznej na Mazowszu na lata 2013-2020. Raport z ewaluacji Planu, ECDF Badania i Szkolenia Ewa Joachimczak, Konin, 2016 r.

oraz niezbędnego i adekwatnego wsparcia dla ich prowadzenia, są spójne z wymienionymi poniżej dokumentami:

- *Program Operacyjny Wiedza Edukacja Rozwój,*
- *Krajowy Program Rozwoju Ekonomii Społecznej,*
- *Krajowy Program Przeciwdziałania Ubóstwu i Wykluczeniu Społecznemu,*
- *Regionalny Program Operacyjny Województwa Mazowieckiego 2014-2020,*
- *Strategia Polityki Społecznej Województwa Mazowieckiego na lata 2014-2020.*

Analizie poddano również dokument *Europa 2020. Strategia na rzecz inteligentnego i zrównoważonego rozwoju sprzyjającego włączeniu społecznemu* oraz *Strategię Rozwoju Województwa Mazowieckiego do roku 2020*, ale nie odnaleziono tam nawiązań do *Planu Rozwoju Ekonomii Społecznej na Mazowszu na lata 2013-2020*.

Oś priorytetowa IX Wspieranie włączenia społecznego i walka z ubóstwem, Priorytet inwestycyjny 9v Wspieranie przedsiębiorczości społecznej i integracji zawodowej w przedsiębiorstwach społecznych oraz ekonomii społecznej i solidarnej w celu ułatwiania dostępu do zatrudnienia, zawarte w *Regionalnym Programie Operacyjnym Województwa Mazowieckiego na lata 2014-2020*, również wpisują się w założenia *Planu*.

Analiza spójności zawartych w *Planie* priorytetów i działań z wymienionymi wcześniej dokumentami nie zawsze była możliwa, co miało związek głównie ze specyfiką tych dokumentów i różnym stopniem ich uszczegółowienia.

Równoległe z opracowaniem *Aktualizacji Planu Rozwoju Ekonomii Społecznej na Mazowszu na lata 2013-2020* toczą się prace nad zaktualizowaniem Krajowego Programu Rozwoju Ekonomii Społecznej (KPRES). Jednocześnie toczą się także prace związane z przygotowaniem i uchwaleniem ustawy o ekonomii społecznej i solidarnej.

W niniejszej aktualizacji „Planu” wykorzystane zostały dane oraz obszary poruszone w projekcie aktualizacji KPRES.

## 2. Metodyka prac nad planem

---

W latach 2011-2012 *Plan Rozwoju Ekonomii Społecznej* powstał w wyniku działań prowadzonych w projekcie systemowym „Razem dla Mazowsza – Edukacja w działaniu”, współfinansowanym przez Unię Europejską ze środków Europejskiego Funduszu Społecznego w ramach Programu Operacyjnego Kapitał Ludzki Poddziałanie 7.1.3. Został on przygotowany dwuetapowo: w 2011 roku opracowano założenia, w 2012 roku – kontynuowano prace i uzupełniono *Plan*, dołączając opracowanie pełnej diagnozy, uaktualnienie celów do założeń i wskaźników oraz harmonogram.

W 2016 r. rozpoczęto prace związane z aktualizacją „Planu”, w którą włączeni zostali przedstawiciele Mazowieckiego Komitetu Rozwoju Ekonomii Społecznej (MKRES). Skład Komitetu stanowią przedstawiciele:

- samorządu województwa,
- wojewody,
- samorządu lokalnego,

- sektora ekonomii społecznej,
- sektora biznesu<sup>2</sup>.

Wśród zadań Mazowieckiego Komitetu Rozwoju Ekonomii Społecznej należy wymienić:

- Ocenę spójności zapisów „Planu Rozwoju Ekonomii Społecznej na Mazowszu na lata 2013-2020” z celami i założeniami innych dokumentów krajowych i wojewódzkich w zakresie rozwoju ekonomii społecznej;
- Ocenę stopnia realizacji misji i celów „Planu Rozwoju Ekonomii Społecznej na Mazowszu na lata 2013-2020”;
- Ocenę efektywności działań na rzecz zwiększenia wiedzy o ekonomii społecznej i jej widoczności w województwie mazowieckim.

W pracach nad aktualizacją wykorzystano także dokumenty:

- „Monitoring <<Planu Rozwoju Ekonomii Społecznej na Mazowszu na lata 2013-2020>>. Raport za lata 2014-2016.”;
- „Monitoring <<Planu Rozwoju Ekonomii Społecznej na Mazowszu na lata 2013-2020>>. Raport za 2017 rok”,

Na podstawie powyższych dokumentów przeanalizowano działania zrealizowane w latach 2014-2017.

W 2016 r. i 2017 r. przeprowadzono także ewaluację Planu, zleconą firmie zewnętrznej. Opracowany raport posłużył między innymi do doprecyzowania celów, priorytetów oraz wskaźników, które nie zawsze były w pełni zoperacjonalizowane. Wszyscy Członkowie Komitetu dokonali także weryfikacji działań i wskaźników zawartych w „Planie”, co miało także odzwierciedlenie w propozycjach zmian zawartych w dokumencie ewaluacji „Planu”.

---

<sup>2</sup> Więcej informacji dotyczących Mazowieckiego Komitetu Rozwoju Ekonomii Społecznej znajduje się na stronie internetowej [www.es.mcps-efs.pl/mazowiecki-komitet-rozwoju-ekonomii-spolecznej](http://www.es.mcps-efs.pl/mazowiecki-komitet-rozwoju-ekonomii-spolecznej)

## II. Definicje związane z ekonomią społeczną

---

Ekonomia społeczna definiowana jest, zgodnie z „Krajowym Programem Rozwoju Ekonomii Społecznej” (KPRES)<sup>3</sup>, jako „**sfera aktywności obywatelskiej, która poprzez działalność ekonomiczną i działalność pożytku publicznego służy: integracji zawodowej i społecznej osób zagrożonych marginalizacją społeczną, tworzeniu miejsc pracy, świadczeniu usług społecznych użyteczności publicznej (na rzecz interesu ogólnego) oraz rozwojowi lokalnemu.**”

Katalog podmiotów ekonomii społecznej zawarty jest w dokumentach programowych, tj. przytaczanym wcześniej „Krajowym Programem Rozwoju Ekonomii Społecznej” (KPRES) oraz w dokumentach związanych z realizacją działań współfinansowanych w ramach Europejskiego Funduszu Społecznego na lata 2014-2020 (EFS).

Jednocześnie należy pokreślić, że w latach 2016-2017 trwały prace nad aktualizacją KPRES oraz zmianami w ustawodawstwie (projekt ustawy o ekonomii społecznej i solidarnej). Tym samym doprecyzowano definicje związane z sektorem ekonomii społecznej.

Aktualizacja „Planu Rozwoju Ekonomii Społecznej na Mazowszu na lata 2013-2020” opiera się na definicjach obowiązujących w aktualnym porządku prawnym.

### 1. Definicje zawarte w zaktualizowanym „Krajowym Programie Rozwoju Ekonomii Społecznej na lata 2014-2023. Ekonomia Solidarności Społecznej”

---

Aktualizacja dokumentu<sup>4</sup> wprowadza nowe pojęcia dotyczące sektora ekonomii społecznej i podmiotów ekonomii społecznej.

Wśród najważniejszych nowych pojęć znajdują się: ekonomia społeczna i solidarna oraz uzupełniony katalog podmioty ekonomii społecznej i solidarnej. Dokonano także pełnego zdefiniowania podmiotów, które otrzymują status przedsiębiorstwa społecznego.

**Ekonomia społeczna** – to sfera aktywności obywatelskiej i społecznej, która poprzez działalność gospodarczą i działalność pożytku publicznego służy: integracji zawodowej i społecznej osób zagrożonych marginalizacją społeczną, tworzeniu miejsc pracy, świadczeniu usług społecznych użyteczności publicznej (na rzecz interesu ogólnego) oraz rozwojowi lokalnemu.

Obszar wskazany definicją ekonomii społecznej obejmuje w szczególności:

- organizacje pozarządowe oraz podmioty, o których mowa w art. 3 ust. 3 ustawy o działalności pożytku i o wolontariacie;
- spółdzielnie o charakterze pracowniczym (spółdzielnie pracy, spółdzielnie inwalidów i niewidomych);

---

<sup>3</sup> Krajowy Program Rozwoju Ekonomii Społecznej, Warszawa 2014, źródło: Ministerstwo Rodziny, Pracy i Polityki Społecznej, Departament Pożytku Publicznego Link: <http://pozytek.gov.pl/Krajowy,Program,Rozwoju,Ekonomii,Społecznej,3495.html>, [Data dostępu: 14.02.2017 r.].

<sup>4</sup> Wersja dokumentu z 07.2018 r.

- przedsiębiorstwa, posiadające status zakładów pracy chronionej;
- podmioty prowadzące jednostki reintegracyjne dla osób niepełnosprawnych lub innych osób zagrożonych wykluczeniem społecznym.

Wewnątrz ekonomii społecznej wyodrębniono grupę podmiotów, których podstawowym celem jest reintegracja społeczna i zawodowa osób zagrożonych wykluczeniem społecznym. Pokazując zatem całe spektrum podmiotów ekonomii społecznej wskazuje się węższą grupę sektora, czyli podmioty realizujące wyraźny cel aktywizacyjny i reintegracyjny w ramach sektora ekonomii społecznej.

**Ekonomia solidarna** – to część ekonomii społecznej, której podstawowym celem jest aktywizacja zawodowa i integracja społeczna, w tym reintegracja zawodowa i społeczna osób zagrożonych wykluczeniem społecznym oraz rehabilitacja społeczna i zawodowa osób z niepełnosprawnościami.

Z uwagi na kluczowe znaczenie działalności reintegracyjnej, do podzbioru ekonomii solidarnej zaliczane będą:

- przedsiębiorstwa społeczne (podmioty ekonomii społecznej, które prowadzą działalność gospodarczą lub odpłatną pożytku publicznego, aktywizują zawodowo osoby trudnozatrudnialne, nie prywatyzują zysku lub nadwyżki bilansowej i są zarządzane w sposób partycypacyjny mogą otrzymać status przedsiębiorstwa społecznego),
- spółdzielnie socjalne, spółdzielnie pracy oraz spółdzielnie inwalidów i niewidomych,
- zakłady pracy chronionej (ZPCh),
- jednostki reintegracyjne, w tym:
  - jednostki aktywizujące osoby niepełnosprawne (Warsztaty Terapii Zajęciowej, Zakłady Aktywności Zawodowej);
  - jednostki zatrudnienia socjalnego aktywizujące osoby wykluczone społecznie (Centra Integracji Społecznej, Kluby Integracji Społecznej).

## 2. Definicje zawarte w „Wytocznych w zakresie realizacji przedsięwzięć w obszarze włączenia społecznego i zwalczania ubóstwa z wykorzystaniem środków Europejskiego Funduszu Społecznego i Europejskiego Funduszu Rozwoju Regionalnego na lata 2014-2020”

Definicja podmiotu ekonomii społecznej zawarta została także w „Wytocznych w zakresie realizacji przedsięwzięć w obszarze włączenia społecznego i zwalczania ubóstwa z wykorzystaniem środków Europejskiego Funduszu Społecznego i Europejskiego Funduszu Rozwoju Regionalnego na lata 2014-2020”<sup>5</sup>. Zgodnie z przytoczonym dokumentem podmiotem ekonomii społecznej jest:

- a) **przedsiębiorstwo społeczne**, w tym spółdzielnia socjalna, o której mowa w ustawie z dnia 27 kwietnia 2006 r. o spółdzielniach socjalnych (Dz. U. z 2018 r. poz. 1205);
- b) **podmiot reintegracyjny**, realizujący usługi reintegracji społecznej i zawodowej osób zagrożonych wykluczeniem społecznym:

<sup>5</sup> Wytoczne w zakresie realizacji przedsięwzięć w obszarze włączenia społecznego i zwalczania ubóstwa z wykorzystaniem środków Europejskiego Funduszu Społecznego i Europejskiego Funduszu Rozwoju Regionalnego na lata 2014-2020, Warszawa 10.01.2018 r., źródło: <https://www.funduszeuropejskie.gov.pl/strony/o-funduszach/dokumenty/projekt-wytocznych-w-zakresie-realizacji-przedsiwziec-w-obszarze-wlaczania-spolecznego-i-zwalczania-ubostwa-z-wykorzystaniem-srodkow-efs-i-efrr-na-lata-2014-2020/> [data dostępu: 03.07.2018 r.]



- Centra Integracji Społecznej (CIS) i Kluby Integracji Społecznej (KIS);
  - Zakłady Aktywności Zawodowej (ZAZ) i Warsztaty Terapii Zajęciowej (WTZ), o których mowa w ustawie z dnia 27 sierpnia 1997 r. o rehabilitacji zawodowej i społecznej oraz zatrudnianiu osób niepełnosprawnych (Dz. U. z 2018 r. poz. 511, z późn. zm.);
- c) organizacja pozarządowa lub podmiot, o którym mowa w art. 3 ust. 3 pkt 1 ustawy z dnia 24 kwietnia 2003 r. o działalności pożytku publicznego i o wolontariacie (Dz. U. 2018 r. poz. 450, z późn. zm.), lub spółka non-profit, o której mowa w art. 3 ust. 3 pkt 4 tej ustawy, o ile udział sektora publicznego w tej spółce wynosi nie więcej niż 50%;
- d) spółdzielnia, której celem jest zatrudnienie tj. spółdzielnia pracy lub spółdzielnia inwalidów i nie-widomych, działające w oparciu o ustawę z dnia 16 września 1982 r. - Prawo spółdzielcze (Dz. U. z 2018 r. poz. 1285).

Przedsiębiorstwo społeczne (PS) to podmiot, który spełnia łącznie poniższe warunki:

- a) jest podmiotem wyodrębnionym pod względem organizacyjnym i rachunkowym, prowadzącym
- działalność gospodarczą zarejestrowaną w Krajowym Rejestrze Sądowym lub
  - działalność odpłatną pożytku publicznego w rozumieniu art. 8 ustawy z dnia 24 kwietnia 2004 r. o działalności pożytku publicznego i o wolontariacie, lub
  - działalność oświatową w rozumieniu art. 170 ust. 1 ustawy z dnia 14 grudnia 2016 r. - Prawo oświatowe (Dz. U. z 2018 r. poz. 996, z późn. zm.), lub
  - działalność kulturalną w rozumieniu art. 1 ust. 1 ustawy z dnia 25 października 1991 r. o organizowaniu i prowadzeniu działalności kulturalnej (Dz. U. z 2018 r. poz. 1983),

której celem jest:

- i. integracja społeczna i zawodowa określonych kategorii osób wyrażona poziomem zatrudnienia tych osób:
- (1) zatrudnienie co najmniej 50%:
- osób zagrożonych ubóstwem lub wykluczeniem społecznym, z wyłączeniem osób niepełnoletnich, lub
  - osób bezrobotnych, lub
  - absolwentów CIS i KIS, w rozumieniu art. 2 pkt 1a i 1b ustawy z dnia 13 czerwca 2003 r. o zatrudnieniu socjalnym (Dz. U. z 2016 r. poz. 1828, z późn. zm.), lub
  - osób ubogich pracujących, lub
  - osób opuszczających młodzieżowe ośrodki wychowawcze i młodzieżowe ośrodki socjoterapii, lub
  - osób opuszczających zakłady poprawcze i schroniska dla nieletnich;
- (2) zatrudnienie co najmniej 30% osób o umiarkowanym lub znacznym stopniu niepełnosprawności w rozumieniu ustawy z dnia 27 sierpnia 1997 r. o rehabilitacji zawodowej i społecznej oraz zatrudnianiu osób niepełnosprawnych lub osób
- (3) z zaburzeniami psychicznymi, o których mowa w ustawie z dnia 19 sierpnia 1994 r. o ochronie zdrowia psychicznego (Dz. U. 2018 r. poz. 1878);

- ii. lub realizacja usług społecznych świadczonych w społeczności lokalnej, usług opieki nad dzieckiem w wieku do lat 3 zgodnie z ustawą z dnia 4 lutego 2011 r. o opiece nad dziećmi w wieku do lat 3 (Dz. U. z 2018 r. poz. 603, z późn. zm.) lub usług wychowania przedszkolnego w przedszkolach lub w innych formach wychowania przedszkolnego zgodnie z ustawą z dnia 14 grudnia 2016 r. Prawo oświatowe, przy jednoczesnej realizacji integracji społecznej i zawodowej osób, o których mowa w ppkt i, wyrażonej zatrudnieniem tych osób na poziomie co najmniej 20% (o ile przepisy prawa krajowego nie stanowią inaczej);
- b) jest podmiotem, który nie dystrybuuje zysku lub nadwyżki bilansowej pomiędzy udziałowców, akcjonariuszy lub pracowników, ale przeznaczają go na wzmocnienie potencjału przedsiębiorstwa jako kapitał niepodzielny oraz w określonej części na reintegrację zawodową i społeczną lub na działalność pożytku publicznego prowadzoną na rzecz społeczności lokalnej, w której działa przedsiębiorstwo;
- c) jest zarządzany na zasadach demokratycznych, co oznacza, że struktura zarządzania PS lub ich struktura własnościowa opiera się na współzarządzaniu w przypadku spółdzielni, akcjonariacie pracowniczym lub zasadach partycypacji pracowników, co podmiot określa w swoim statucie lub innym dokumencie założycielskim;
- d) wynagrodzenia wszystkich pracowników, w tym kadry zarządzającej są ograniczone limitami, tj. nie przekraczają wartości, o której mowa w art. 9 ust. 1 pkt 2 ustawy z dnia 24 kwietnia 2003 r. o działalności pożytku publicznego i o wolontariacie;
- e) zatrudnia w oparciu o umowę o pracę, spółdzielczą umowę o pracę lub umowę cywilnoprawną (z wyłączeniem osób zatrudnionych na podstawie umów cywilnoprawnych, które prowadzą działalność gospodarczą) co najmniej trzy osoby w wymiarze czasu pracy co najmniej ¼ etatu, a w przypadku umów cywilnoprawnych na okres nie krótszy niż 3 miesiące i obejmujący nie mniej niż 120 godzin pracy łącznie przez wszystkie miesiące, przy zachowaniu proporcji zatrudnienia określonych w lit. a.

#### WNIOSKI:

- Powyżej przytoczone kwestie definicyjne obrazują szerokie spectrum podmiotów ekonomii społecznej. Zarówno definicja zawarta w zaktualizowanym KPRES, jak i pojęcia charakteryzowane w dokumentach Unii Europejskiej (UE), zawierają te same podmioty klasyfikowane do sfery ekonomii społecznej.
- Podmioty wskazane w powyższych dokumentach są tożsame z zakresem podmiotowym „Planu Rozwoju Ekonomii Społecznej na Mazowszu na lata 2013 – 2020”. Celem pogłębionej analizy powinny być spółdzielnie inwalidów i niewidomych, spółdzielnie pracy i zakłady pracy chronionej.

# III. Diagnoza

---

Ekonomia społeczna jest dziedziną gospodarki adresowaną w szczególności do osób wykluczonych z rynku pracy lub mających okresowe trudności, związane z powrotem na rynek pracy. Tym samym w diagnozie przedstawione zostaną dane związane z problemem bezrobocia, niepełnosprawności, korzystania z pomocy ośrodka pomocy społecznej oraz z kapitałem społecznym oraz świadomością społeczną w zakresie ekonomii społecznej. Te główne kategorie danych opisują potencjalnych twórców lub współtwórców podmiotów ekonomii społecznej.

Charakterystyce poddane zostały także podmioty ekonomii społecznej (centra integracji społecznej, kluby integracji społecznej, organizacje pozarządowe, spółdzielnie inwalidów, spółdzielnie pracy, spółdzielnie socjalne, spółki z o.o. non-profit, warsztaty terapii zajęciowej, zakłady aktywności zawodowej) zarejestrowane na terenie woj. mazowieckiego. Opisano także system wspierania ekonomii społecznej.

Po analizie poszczególnych aspektów społeczno-gospodarczych oraz podmiotów ekonomii społecznej sformułowane zostały wnioski, w oparciu o które powstały propozycje działań związanych z rozwojem oraz promocją mazowieckiej ekonomii społecznej.

## 1. Sytuacja społeczno-gospodarcza woj. mazowieckiego

---

### 1.1. Dane dot. ludności oraz podmiotów gospodarczych

Województwo mazowieckie, w którym funkcjonuje 37 powiatów i 5 miast na prawach powiatu, zajmuje obszar 35 558 km<sup>2</sup> (11,4% powierzchni kraju)<sup>6</sup>. Według danych z końca czerwca 2012 roku na Mazowszu mieszkało 5 349,1 tys. osób (13,9% ludności Polski), natomiast zgodnie z danymi na koniec 2017 r. 5 384,6 tys. mieszkańców (14,0% ludności Polski).<sup>7</sup>

W końcu grudnia 2012 roku w rejestrze REGON na Mazowszu zarejestrowanych było 699 212 podmiotów gospodarki narodowej (bez rolników indywidualnych). W województwie mazowieckim w końcu grudnia 2017 r. w rejestrze REGON zarejestrowanych było 809 369 podmiotów, co stanowiło 18,8% ogółu podmiotów zarejestrowanych w kraju. W porównaniu do roku 2010 liczba podmiotów wzrosła o 18,8%, do roku 2016 wzrost o 2,7%. Jednocześnie spośród podmiotów zarejestrowanych na Mazowszu aż 96,0% to mikroprzedsiębiorstwa, tj. podmioty zatrudniające do 9 osób.<sup>8</sup>

W grudniu 2012 roku przeciętne zatrudnienie w sektorze przedsiębiorstw w województwie mazowieckim kształtowało się na poziomie 1 313,9 tys. osób i było o 0,7% niższe niż w 2011 r. Przeciętne zatrudnienie w sektorze przedsiębiorstw w grudniu 2017 r. wyniosło 1 463,4 tys. osób i było o 4,2% wyższe niż przed rokiem.<sup>9</sup>

<sup>6</sup> Powierzchnia i ludność w przekroju terytorialnym w 2016 r., wyd. Główny Urząd Statystyczny, Warszawa 2016.

<sup>7</sup> Dane dot. 2012 r. pochodzą z dokumentu: *Ludność. Stan i struktura w przekroju terytorialnym, stan na dzień 31 grudnia 2011 r.*, wyd. Główny Urząd Statystyczny, Warszawa 2012. Dane dot. 2017 r. pochodzą z dokumentu: *Ludność. Stan i struktura oraz ruch naturalny w przekroju terytorialnym w 2017 r. Stan w dniu 31 XII*, wyd. Główny Urząd Statystyczny, Warszawa 2017.

<sup>8</sup> Podmioty gospodarki narodowej w rejestrze REGON w województwie mazowieckim. Stan na koniec 2017 r., wyd. Główny Urząd Statystyczny, Warszawa 2018.

<sup>9</sup> Komunikat o sytuacji społeczno-gospodarczej województwa mazowieckiego. Grudzień 2017 r. wyd. Główny Urząd Statystyczny, Warszawa 2018.

## WNIOSKI:

- Województwo mazowieckie odnotowało przyrost ludności.
- Wzrost ilości podmiotów gospodarki narodowej, zarejestrowanych w rejestrze REGON, a także wzrost zatrudniania w sektorze przedsiębiorstw. Jednocześnie spośród podmiotów zarejestrowanych na Mazowszu aż 96,0% to mikroprzedsiębiorstwa, tj. podmioty zatrudniające do 9 osób.

### 1.2. Bezrobocie - poziom, stopa, kategorie bezrobotnych

W końcu grudnia 2012 roku na Mazowszu zarejestrowanych było 271 927 bezrobotnych, w tym 130 023 kobiety, (47,8% ogółu bezrobotnych).

Na koniec 2017 r. zarejestrowanych było 154 068 bezrobotnych, w tym 78 818 kobiet (51,2% ogółu bezrobotnych)<sup>10</sup>.

**Tab. 1 - Liczba bezrobotnych i stopa bezrobocia w latach 2000-2017 w województwie mazowieckim.**

Rok	Liczba bezrobotnych		Stopa bezrobocia w %
	Ogółem	Wzrost / spadek w odniesieniu do roku poprzedniego	
2000	289 872	40 656	10,8
2001	346 118	56 246	14,4
2002	368 856	22 738	15,2
2003	363 554	5 302	15,4
2004	352 946	10 608	14,7
2005	332 525	20 421	13,8
2006	285 612	46 913	11,8
2007	219 924	65 688	9,0
2008	178 028	41 896	7,3
2009	224 480	46 452	9,0
2010	238 341	13 861	9,7
2011	246 739	8 398	9,9
2012	271 927	25 188	10,8
2013	283 196	11 269	11,0
2014	249 777	-33 419	9,8
2015	216 527	-33 250	8,3
2016	188 910	-27 617	7,2
2017	154 068	- 34 842	5,6

Źródło: Bezrobocie w województwie mazowieckim. Wojewódzki Urząd Pracy, Warszawa Raport - grudzień 2012. Rynek pracy województwa mazowieckiego w 2016 roku, Wojewódzki Urząd Pracy, Warszawa Raport 2017. Dane za 2017 r. na podstawie artykułu „Stopa bezrobocia w grudniu”, źródło: <http://wupwarszawa.praca.gov.pl/-/6560942-stopa-bezrobocia-w-grudniu> [data dostępu: 04.07.2018 r.].

<sup>10</sup> Bezrobocie w województwie mazowieckim. Wojewódzki Urząd Pracy, Warszawa Raport - grudzień 2012. Rynek pracy województwa mazowieckiego w 2016 roku, Wojewódzki Urząd Pracy, Warszawa Raport 2017.

Porównując rok 2012 (dane w momencie tworzenia „Planu...”) i 2016 (dane w momencie aktualizacji „Planu...”) do siebie należy wskazać, że liczba bezrobotnych znacząco zmalała. W grudniu 2016 r. w województwie mazowieckim w odniesieniu do grudnia 2012 r. odnotowano spadek liczby bezrobotnych o 83 017 osób (o 30,5%).

W odniesieniu do grudnia 2016 r. stopa bezrobocia na Mazowszu obniżyła się o 1,6 punktu procentowego. Spadek stopy bezrobocia wystąpił we wszystkich powiatach, największy w Radomiu – o 3,0 punktu procentowego oraz w powiatach: pułtuskim 5,1 punktu procentowego, radomskim i zwoleńskim - po 3,5 punktu procentowego, legionowskim – o 3,4 punktu procentowego, wołomińskim – o 3,1 punktu procentowego oraz szydłowieckim – o 3,0 punkty procentowe<sup>11</sup>.

**Mapa 1: Stopa bezrobocia w powiatach woj. mazowieckiego na dzień 31.12.2012 r.**

**Mapa 2: Stopa bezrobocia w powiatach woj. mazowieckiego na dzień 31.12.2017 r.**



Legenda:



Źródło: Opracowanie własne MCPS, na podstawie danych z publikacji „Bezrobocie w województwie mazowieckim.” Wojewódzki Urząd Pracy, Warszawa Raport - grudzień 2012.

Źródło: Opracowanie własne MCPS, na podstawie artykułu „Stopa bezrobocia w grudniu”, źródło: <http://wupwarszawa.praca.gov.pl/-/6560942-stopa-bezrobocia-w-grudniu> [data dostępu: 04.07.2018 r.].

### Wybrane kategorie bezrobotnych

Województwo mazowieckie wyróżnia się najwyższą w Polsce liczbą zarejestrowanych bezrobotnych – niespełna co 7 bezrobotny w Polsce jest mieszkańcem Mazowsza. W grudniu 2012 roku w rejestrach bezrobotnych dominowały: osoby nieposiadające prawa do zasiłku (83,4%), poprzednio pracujące (79,4%), mieszkańcy miast (56,4%), bez wykształcenia średniego (52,8%), mężczyźni (52,2%) oraz długotrwale bezrobotni (52%).

Na koniec 2017 r. w województwie mazowieckim zarejestrowanych było 154 068 bezrobotnych. W poniższej tabeli znajdują się wybrane kategorie bezrobotnych w 2012 i 2017 roku. Wzrósł udział procentowy

<sup>11</sup> Rynek pracy województwa mazowieckiego w 2017 roku, Wojewódzki Urząd Pracy w Warszawie, 2018, źródło: <http://wupwarszawa.praca.gov.pl/documents/47726/7464762/Raport%20roczny%202017%20tekst/0d04307d-e38a-48b0-a3b-475761e3ee72?t=1531394573531> [data dostępu: 04.09.2018 r.].

towy bezrobotnych kobiet, maleje udział osób dotychczas niepracujących, zapewne poprzez zmiany w systemie rejestrowania bezrobotnych (profilowanie).

**Tab. 2 - Wybrane kategorie bezrobotnych w województwie mazowieckim w roku 2012 i 2017.**

Wyszczególnienie	Grudzień 2012	Udział w %	Grudzień 2017	Udział w %
Bezrobotni ogółem	271 927	100	154 0680	100
W tym:				
Kobiety	130 023	47,8	78 818	51,2
Mężczyźni	141 904	52,2	75 250	48,8
Poprzednio pracujący	215 974	79,4	129 660	84,2
Dotychczas niepracujący	55 953	20,6	24 408	15,8
Zamieszkali na wsi	118 669	43,6	69 682	45,2
Z prawem do zasiłku	45 145	16,6	23 188	15,1
Osoby w 12 miesiącu od dnia ukończenia nauki	14 235	5,2	5 038	3,3
Cudzoziemcy	957	0,4	972	0,6

Źródło: Bezrobocie w województwie mazowieckim. Wojewódzki Urząd Pracy, Warszawa Raport - grudzień 2012. Dane za 2017 r. na podstawie artykułu „Stopa bezrobocia w grudniu”, źródło: <http://wupwarszawa.praca.gov.pl/-/6560942-stopa-bezrobocia-w-grudniu> [data dostępu: 04.07.2018 r.].

Na koniec grudnia 2017 r. – bezrobotni w szczególnej sytuacji na rynku pracy to osoby<sup>12</sup>:

- długotrwale bezrobotne<sup>13</sup> – 57,2% ogółu bezrobotnych (88 151 osób);
- powyżej 50 roku życia – 28,5% ogółu bezrobotnych (43 983 osoby);
- do 30 roku życia – 24,4% ogółu bezrobotnych (37 606 osób);
- posiadające co najmniej jedno dziecko do 6 roku życia – 17,4% ogółu bezrobotnych (26 801 osób);
- niepełnosprawne – 4,5% ogółu bezrobotnych (7 007 osób);
- korzystające ze świadczeń z pomocy społecznej – 1,4% ogółu bezrobotnych (2 178 osób);
- posiadające co najmniej jedno dziecko niepełnosprawne do 18 roku życia - 0,2% ogółu bezrobotnych (264 osoby).

#### WNIOSKI:

- Na Mazowszu występuje znaczne zróżnicowanie natężenia bezrobocia.
- Malejąca skala i stopa bezrobocia.
- Duży udział wśród bezrobotnych osób młodych do 30 roku życia, powyżej 50 roku życia oraz zamieszkałych na wsi. Dominuje kategoria osób długotrwale bezrobotnych. Są to grupy, które można aktywizować zawodowo poprzez zatrudnienie w podmiotach ekonomii społecznej.

### 1.3. Osoby z niepełnosprawnością

<sup>12</sup> Dane za 2017 r. na podstawie artykułu „Stopa bezrobocia w grudniu”, źródło: <http://wupwarszawa.praca.gov.pl/-/6560942-stopa-bezrobocia-w-grudniu> [data dostępu: 04.07.2018 r.].

<sup>13</sup> Zgodnie z Ustawą o promocji zatrudnienia i instytucjach rynku pracy z dnia 20 kwietnia 2004 r. długotrwale bezrobotny to osoba pozostająca w rejestrze powiatowego urzędu pracy łącznie przez okres ponad 12 miesięcy w okresie ostatnich 2 lat – z wyłączeniem okresów odbywania stażu i przygotowania zawodowego dorosłych (Dz. U. z 2018 r. poz. 1265 i 1149).

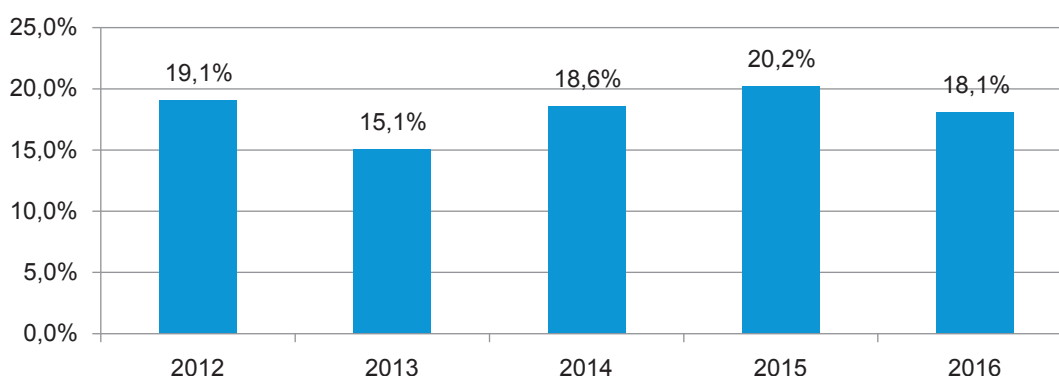
Według metodologii Eurostatu w Polsce pod koniec 2014 r. żyło blisko 7,7 mln osób z niepełnosprawnością, czyli osób które z powodu problemów zdrowotnych miały ograniczoną zdolność wykonywania czynności, jakie ludzie zwykle wykonują (uwzględniono poważne i mniej poważne ograniczenia). Nie był natomiast brany pod uwagę aspekt posiadania prawnego orzeczenia o niepełnosprawności.

Według kryterium prawnego, tj. posiadania orzeczenia o niepełnosprawności lub równoważnego, pod koniec 2014 r. osób z niepełnosprawnością było ponad 3,8 mln mieszkańców Polski, z tego prawie 194 tys. dzieci wieku 0-15 lat i ponad 3607 tys. osób dorosłych (w wieku 16 lat i więcej).<sup>14</sup>

W 2014 r. osoby niepełnosprawne w woj. mazowieckim stanowiły 10,1% całej populacji, tj. 777 tys. osób. Osoby niepełnosprawne posiadające orzeczenie prawne stanowią w tej liczbie 43%, czyli 334 tys. osób.<sup>15</sup>

Wskaźnik zatrudnienia osób z niepełnosprawnością w wieku 16-64 lata utrzymuje się na podobnym poziomie w latach 2012-2016. Oscyluje od 15,1% do 20,2%. Osoby niepełnosprawne mogą być uczestnikami podmiotów reintegracyjnych (WTZ) lub współtworzyć spółdzielnie socjalne jako formę zapewnienia sobie miejsca pracy.

#### **Wykres 1 - Wskaźnik zatrudnienia osób z niepełnosprawnością w wieku 16-64 lata w województwie mazowieckim w latach 2012-2016.**



Źródło: Bank Danych Lokalnych, dane dostępne w serwisie internetowym GUS – [www.stat.gov.pl](http://www.stat.gov.pl)

Za 2017 rok dane dot. zatrudniania osób z niepełnosprawnością w wieku 16-64 lata w województwie mazowieckim nie były dostępne.

#### **WNIOSKI:**

- Niski wskaźnik zatrudnienia osób z niepełnosprawnością.
- Podmioty ekonomii społecznej stanowią miejsce reintegracji zawodowej oraz mogą stać się miejscem pracy, w postaci spółdzielni socjalnej lub zakładu aktywności zawodowej.

<sup>14</sup> Stan zdrowia ludności Polski w 2014 r., GUS, Departament Badań Społecznych i Warunków Życia, Warszawa 2016

<sup>15</sup> Tamże.

## 1.4. Osoby i rodziny korzystające z pomocy społecznej

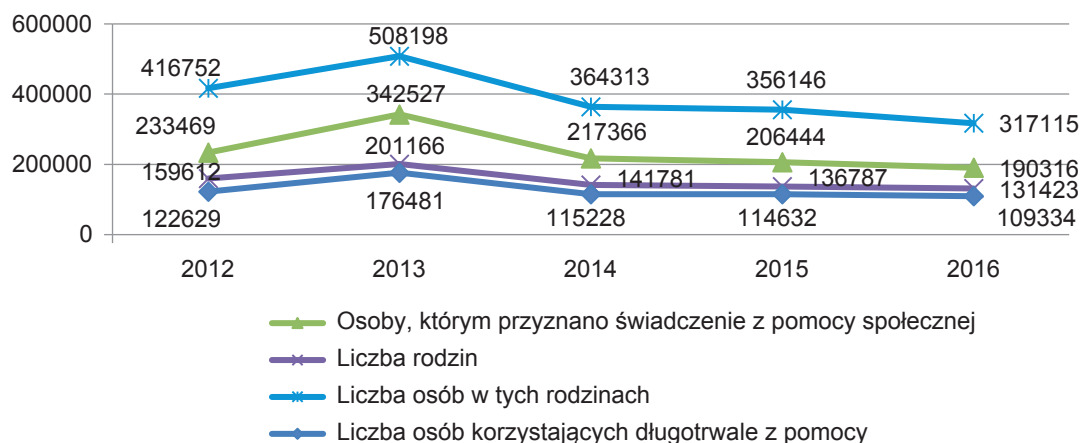
Z danych zawartych w dokumencie Oceny Zasobów Pomocy Społecznej w oparciu o sytuację społeczną i demograficzną Województwa Mazowieckiego za 2016 rok wynika, że świadczenia z pomocy społecznej zostały przyznane 190 316 osobom i 131 423 rodzinom, natomiast liczba osób w tych rodzinach wynosiła 317 115 osób.

W roku oceny, w stosunku do 2015 roku, łączna liczba osób korzystających z pomocy i wsparcia zmniejszyła się o 7 882 osoby (w 2015 r. w stosunku do 2014 r. odnotowano spadek o 8 151 osób). Natomiast liczba rodzin, którym przyznano świadczenie z pomocy społecznej zmniejszyła się w stosunku do roku poprzedniego o 6 367 (w 2015 r. w stosunku do 2014 r. odnotowano spadek o 7 455 rodziny). W przypadku długotrwale korzystających z pomocy społecznej ich liczba osiągnęła poziom 109 334 osób (w tym 61 051 kobiet i 48 283 mężczyzn), co oznaczało spadek w stosunku do roku ubiegłego o 6 351 osób (rok wcześniej tendencja ta była podobna, zanotowano spadek o 2 261 osób).

W województwie mazowieckim najczęściej występującymi przyczynami trudnej sytuacji życiowej osób i rodzin a jednocześnie powodami ubiegania się o pomoc społeczną, wskazanymi przez ośrodki pomocy społecznej w 2016 roku było kolejno: ubóstwo, długotrwała lub ciężka choroba, bezrobocie oraz niepełnosprawność. Pozostałe powody udzielania pomocy społecznej wykazane w ankietach to: bezradność w sprawach opiekuńczo-wychowawczych i prowadzeniu gospodarstwa domowego, potrzeba ochrony macierzyństwa (w tym wielodzietności), alkoholizm, bezdomność, przemoc w rodzinie, trudności w przystosowaniu się do życia po zwolnieniu z zakładu karnego, zdarzenia losowe, narkomania, sieroctwo, klęski żywiołowe i ekologiczne oraz ofiary handlu ludźmi.

Na przestrzeni lat 2012-2016 utrzymywał się trend malejący dotyczący osób i rodzin, którym udzielono świadczeń z pomocy społecznej. Tą tendencję obrazuje poniższa grafika, obrazująca osoby i rodziny korzystające z pomocy społecznej.

**Wykres 2 - Liczba osób i rodzin korzystających z pomocy społecznej w latach 2012-2016.**

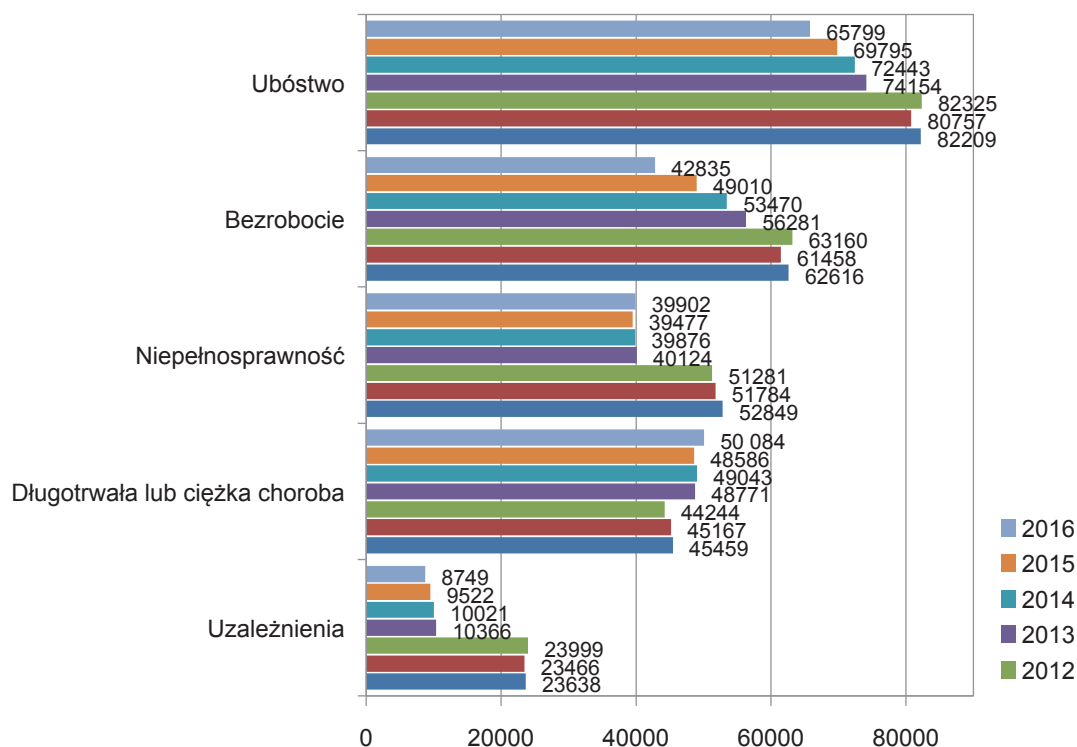


Źródło: Opracowanie własne na podstawie: Ocena zasobów pomocy społecznej dla województwa mazowieckiego za 2012 rok, Ocena zasobów pomocy społecznej dla województwa mazowieckiego za 2013 rok, Ocena zasobów pomocy społecznej dla województwa mazowieckiego za 2014 rok, Ocena zasobów pomocy społecznej dla województwa mazowieckiego za 2015 rok, Ocena zasobów pomocy społecznej w oparciu o sytuację społeczną i demograficzną Województwa Mazowieckiego za 2016 rok. Dokumenty dostępne na stronie internetowej: [www.ois.mazowsze.pl](http://www.ois.mazowsze.pl).



Poniższy wykres przedstawia liczbę rodzin w gminach, którym udzielono wsparcia poprzez system pomocy społecznej na przestrzeni lat 2010-2016. Stopniowo obniżają się wskaźniki dotyczące problemu ubóstwa i bezrobocia oraz uzależnień od alkoholu i narkotyków. Na stałym poziomie utrzymują się wsparcie udzielane osobom z niepełnosprawnościami. W 2016 r. wzrost świadczeń dla rodzin nastąpił z powodu długotrwałej lub ciężkiej choroby.

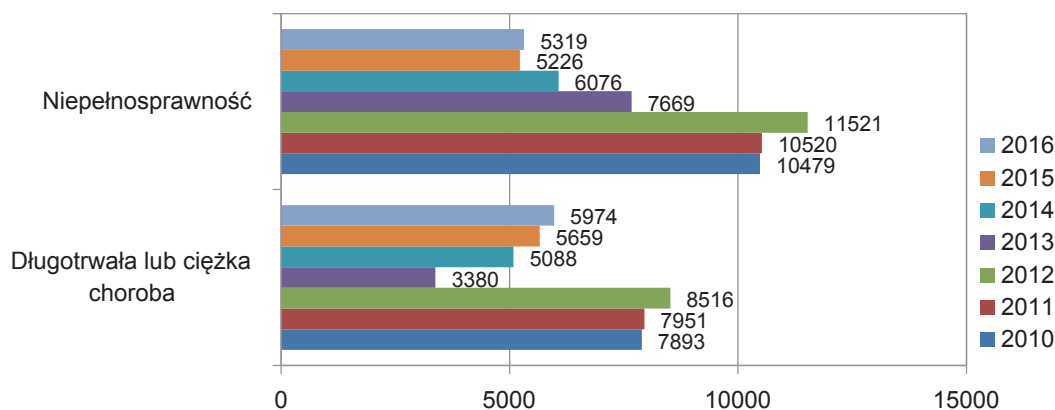
**Wykres 3 - Liczba rodzin w gminach ze względu na powód udzielenia pomocy i wsparcia.**



Źródło: Opracowanie własne na podstawie: Ocena zasobów pomocy społecznej dla województwa mazowieckiego za 2012 rok, Ocena zasobów pomocy społecznej dla województwa mazowieckiego za 2013 rok, Ocena zasobów pomocy społecznej dla województwa mazowieckiego za 2014 rok, Ocena zasobów pomocy społecznej dla województwa mazowieckiego za 2015 rok, Ocena zasobów pomocy społecznej w oparciu o sytuację społeczną i demograficzną Województwa Mazowieckiego za 2016 rok. Dokumenty dostępne na stronie internetowej: [www.ois.mazowsze.pl](http://www.ois.mazowsze.pl).

Wykres nr 4 obrazuje wsparcie udzielane rodzinom na poziomie powiatu / miast na prawach powiatu. Niewielkiemu wzrostowi uległy świadczenia realizowane z tytułu niepełnosprawności oraz długotrwałej lub ciężkiej choroby.

**Wykres nr 4 - Liczba rodzin w powiatach (do 2013 r.) / miastach na prawach powiatu (od 2014 r.) ze względu na powód udzielenia pomocy i wsparcia.**



Źródło: Opracowanie własne na podstawie: Ocena zasobów pomocy społecznej dla województwa mazowieckiego za 2012 rok, Ocena zasobów pomocy społecznej dla województwa mazowieckiego za 2013 rok, Ocena zasobów pomocy społecznej dla województwa mazowieckiego za 2014 rok, Ocena zasobów pomocy społecznej dla województwa mazowieckiego za 2015 rok, Ocena zasobów pomocy społecznej w oparciu o sytuację społeczną i demograficzną Województwa Mazowieckiego za 2016 rok. Dokumenty dostępne na stronie internetowej: [www.ois.mazowsze.pl](http://www.ois.mazowsze.pl).

#### WNIOSKI:

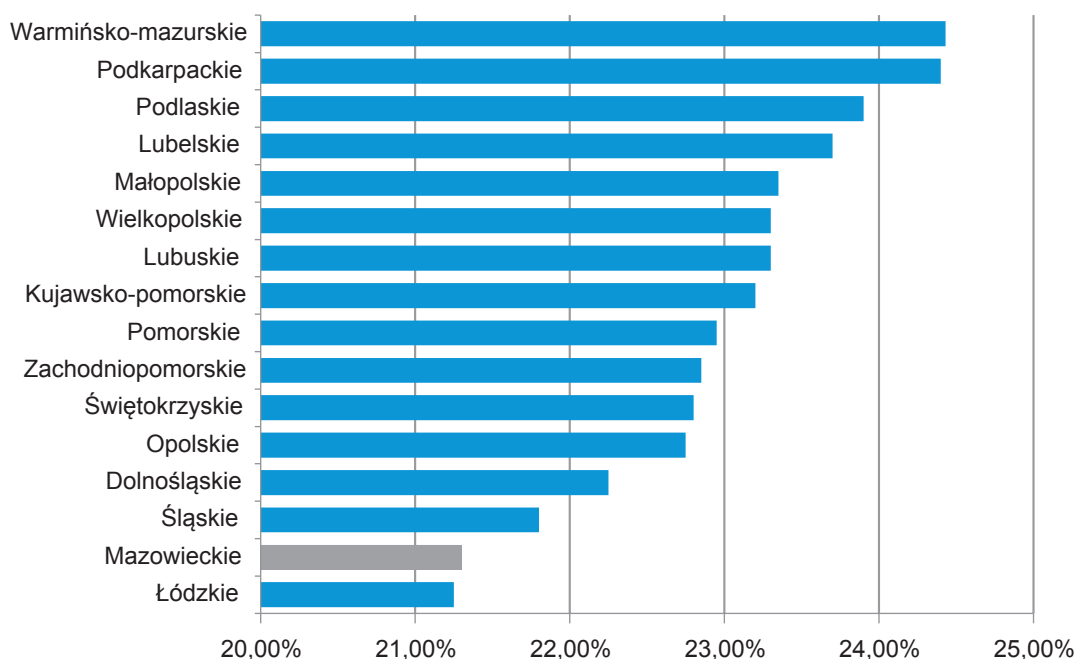
- Stopniowo obniża się zakres i wielkość pomocy społecznej świadczonej na rzecz mieszkańców województwa mazowieckiego. Nadal dominującym problemami na poziomie gminnym oraz powiatowym są ubóstwo, bezrobocie, długotrwała lub ciężka choroba.
- Osoby pozostające w systemie wsparcia ekonomii społecznej znajdują się w kręgu potencjalnych założycieli lub uczestników podmiotów ekonomii społecznej, przede wszystkim spółdzielni socjalnych, centrów integracji społecznej oraz podmiotów reintegracyjnych.
- Zestawienie prezentowanych danych wskazuje na mechanizm „sprzężenia zwrotnego” pomiędzy sytuacją rodzinno-bytową i położeniem na rynku pracy. Klienci jednostek organizacyjnych pomocy społecznej i instytucji rynku pracy to w większości te same osoby.
- Tak jak z punktu widzenia efektywnej pomocy społecznej niezbędny jest aspekt aktywizacji zawodowej, tak z perspektywy skutecznej aktywizacji zawodowej niezmiernie istotny jest wymiar związany z inkluzją społeczną (włączeniem społecznym).

#### 1.5. Wyzwania demograficzne

Niepokojącą tendencją jest szybkie zmniejszanie się liczby ludności w wieku przedprodukcyjnym (o ok. 13% od 1999 r.) i towarzyszący temu wzrost liczby osób w wieku poprodukcyjnym. Mimo tego, iż w województwie mazowieckim mieszka najwięcej osób młodych (15-29 lat) relatywnie stanowią one najmniejszy udział procentowy w ogóle ludności (poniżej 22%).<sup>16</sup>

<sup>16</sup> Strategia Rozwoju Woj. Mazowieckiego do roku 2020 (aktualizacja), Samorząd Woj. Mazowieckiego, Warszawa, maj 2006.

**Wykres 5 - Odsetek młodych (15-29 lat) w ogólnej liczbie ludności wg województw (w %).**



Źródło: *Młodzi 2011*, Boni M. (red. naukowa), Kancelaria Prezesa Rady Ministrów, Warszawa 2011.

Obok zmniejszającej się liczby osób młodych, wzrasta liczba osób starszych. Stanowi to kolejne wyzwanie w polityce demograficznej, a także w polityce społecznej, związanej z usługami dla seniorów. Do roku 2050 dane dotyczące województwa mazowieckiego wskazują na podwojenie liczby osób w wieku powyżej 65 roku życia – z 820 tys. w 2013 r. do 1 662 tys. w 2050 r.<sup>17</sup>

**Tab. 3 - Prognozowana liczba ludności (w tys.) w woj. mazowieckim według grup wieku**

Wyszczególnienie	2013	2020	2035	2050
0-14	825,2	852,2	708,5	698,0
15-64	3 671,9	3 514,7	3 446,6	2 958,1
65+	819,7	1 021,4	1 245,8	1 662,6

Źródło: *Prognoza ludności dla województwa mazowieckiego na lata 2014–2050*, Mazowiecki Ośrodek Badań Regionalnych 2015, [www.warszawa.stat.gov.pl](http://www.warszawa.stat.gov.pl) [dostęp 11.07.2017 r.]

#### WNIOSKI:

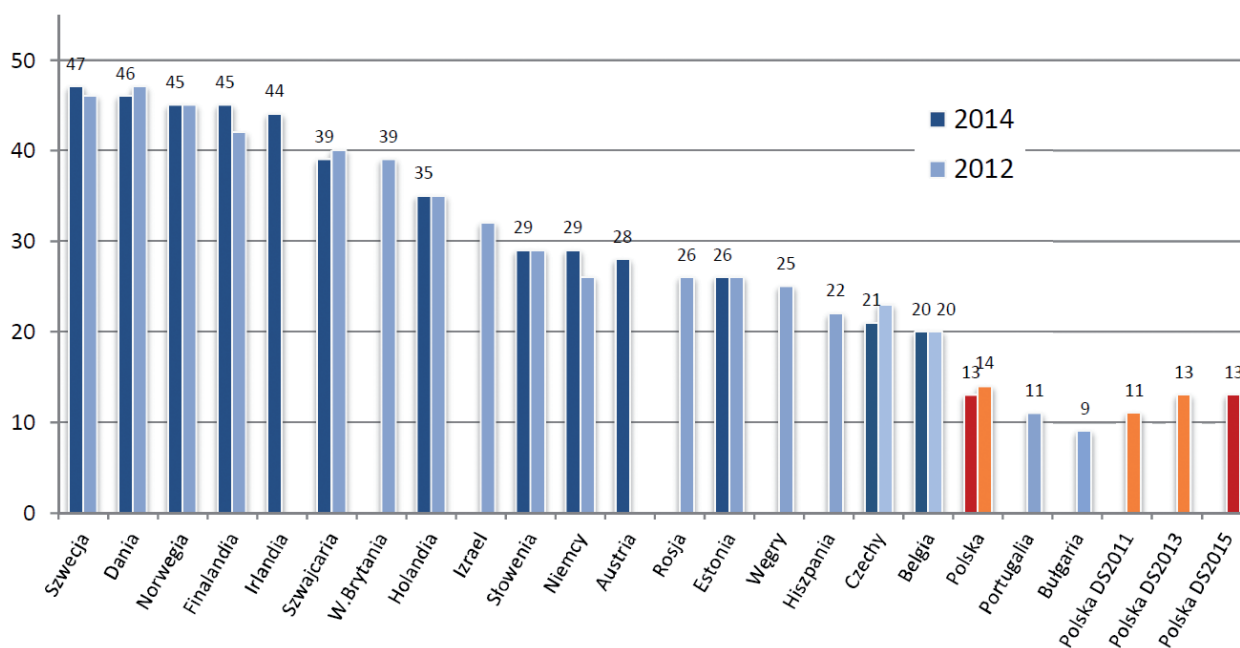
- Zarówno procentowy udział ludzi młodych w ogóle mieszkańców Mazowsza, jak i narastający wśród nich problem bezrobocia wskazują na potrzebę adresowania adekwatnych, atrakcyjnych i alternatywnych form podejmowania aktywności do ludzi młodych wobec tradycyjnego zatrudnienia.
- Wzrastająca liczba seniorów wiąże się z możliwością wykorzystania ekonomii społecznej w świadczeniu usług społecznych dla tej grupy mieszkańców.

<sup>17</sup> Prognoza ludności dla województwa mazowieckiego na lata 2014–2050, Mazowiecki Ośrodek Badań Regionalnych 2015, [www.warszawa.stat.gov.pl](http://www.warszawa.stat.gov.pl) [dostęp 11.07.2017 r.]

## 1.6. Kapitał społeczny

Kapitał społeczny, odnoszący się do zaufania, więzi, poczucia wspólnoty, tożsamości, zaangażowania, współpracy i obywatelskich postaw mieszkańców jest niezwykle ważną kategorią w ekonomii społecznej. Wobec braku danych określających poziom i specyfikę kapitału społecznego na Mazowszu możemy odwołać się do badań europejskich oraz prowadzonych na poziomie całego kraju.

**Wykres 6 - Odsetek osób w wieku 16 i więcej lat ufających ludziom.**



Źródło: *Diagnoza społeczna 2015*, [www.diagnoza.com](http://www.diagnoza.com) [data dostępu 11.07.2017 r.]

Polska zajmuje prawie ostatnie miejsce wśród badanych krajów w zakresie zaufania do innych ludzi. Z taką postawą zgadzało się w 2017 r. 13% osób powyżej 16 roku życia. Niniejszy wskaźnik oscyluje przez lata 2008, 2011, 2012 i 2015 na podobnym poziomie – od 11% do 14%.

Należy podkreślić, że duża część badaczy kapitału społecznego wskazuje na pozytywną korelację pomiędzy kapitałem społecznym a rozwojem gospodarczym<sup>18</sup>. Tym samym jest to także ważny czynnik dla rozwoju ekonomii społecznej i świadomości społeczeństwa w zakresie wspierania osób wykluczonych społecznie.

<sup>18</sup> *Diagnoza Społeczna 2015*, str. 359; źródło: [www.diagnoza.com](http://www.diagnoza.com) [data dostępu: 11.07.2017 r.]

## WNIOSKI:

- Kapitał społeczny w zakresie ekonomii społecznej jest kluczowym elementem z punktu widzenia jej rozwoju.
- Brak precyzyjnych i miarodajnych danych dotyczących kapitału społecznego w woj. mazowieckim.
- Dla zobrazowania stanu ekonomii społecznej konieczne staje się zebranie materiałów i badań pozwalających odpowiedzieć na następujące pytania:
  - o Jaki jest poziom i specyfika kapitału społecznego Mazowsza? (teoretycy przedmiotu wskazują na dwa rodzaje kapitału społecznego – pozytywny i negatywny)
  - o Które ze społecznych, kulturowych, gospodarczych czy środowiskowych zasobów Mazowsza mogą stanowić podstawę do wzmacniania kapitału społecznego?

### 1.7. Świadomość społeczna w zakresie ekonomii społecznej

Badania w zakresie świadomości i postrzegania ekonomii społecznej wśród mieszkańców Mazowsza nie były do tej pory prowadzone. Nie prowadzono też w tym zakresie badań na poziomie krajowym. Hipotezy dotyczące społecznej świadomości w zakresie ekonomii społecznej wysuwane były podczas prac Zespołu ds. opracowania *Planu w 2012 r.* Poniżej najczęściej pojawiające się obserwacje w tej dziedzinie:

- a) Wiedzę na temat ekonomii społecznej posiadają niszowe grupy bezpośrednio zaangażowane w jej rozwój (m.in. niektóre organizacje pozarządowe, instytucje pomocy społecznej i rynku pracy). W dużym stopniu wiąże się ona z realizacją projektów PO KL, RPO WM 2014-2020, PO WER 2014-2020.
- b) Wśród ogółu mieszkańców znajomość samego terminu i zagadnień związanych z ekonomią społeczną jest niewielka.

## WNIOSKI:

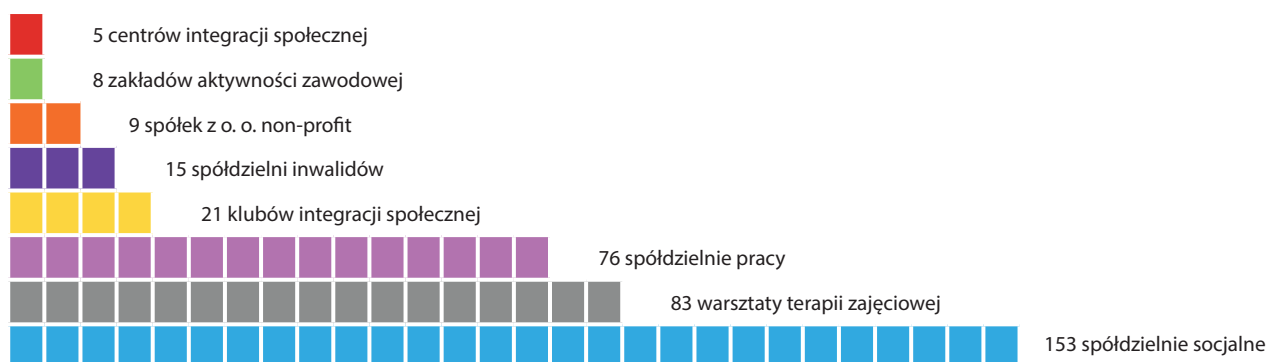
- Poziom oraz charakter świadomości społecznej w zakresie ekonomii społecznej są kluczowe z punktu widzenia jej rozwoju.
- Brak precyzyjnych i miarodajnych danych, dotyczących tego obszaru.
- Dla zobrazowania stanu ekonomii społecznej konieczne staje się zebranie materiałów i badań pozwalających odpowiedzieć na następujące pytania:
  - o Jakie są przekonania i zróżnicowanie w zakresie wiedzy nt. ekonomii społecznej wśród mieszkańców Mazowsza?
  - o Jakiego typu przekaz, wizerunek ekonomii społecznej miałby szansę wzmocnić akceptację, zaangażowanie społeczne w rozwój ekonomii społecznej?

## 2. Podmioty ekonomii społecznej (PES)

Na poniższej mapie (nr 3) przedstawiony został rozkład terytorialny najważniejszych podmiotów ekonomii społecznej zarejestrowanych na terenie województwa mazowieckiego (stan na dzień 30.09.2018 r.) Dokonano analizy centrów integracji społecznej, klubów integracji społecznej, organizacji pozarządowych, spółdzielni socjalnych, warsztatów terapii zajęciowej oraz zakładów aktywności zawodowej, a także krótko scharakteryzowano spółdzielnie inwalidów i niewidomych, spółdzielnie pracy i spółki z ograniczoną odpowiedzialnością nie działające dla zysku.

W województwie mazowieckim zarejestrowanych<sup>19</sup> jest: 5 centrów integracji społecznej, 21 klubów integracji społecznej, 15 spółdzielni inwalidów, 76 spółdzielni pracy, 153 spółdzielnie socjalne, 9 spółek z ograniczoną odpowiedzialnością nie działających dla zysku (non-profit), 83 warsztaty terapii zajęciowej oraz 8 zakładów aktywności zawodowej.

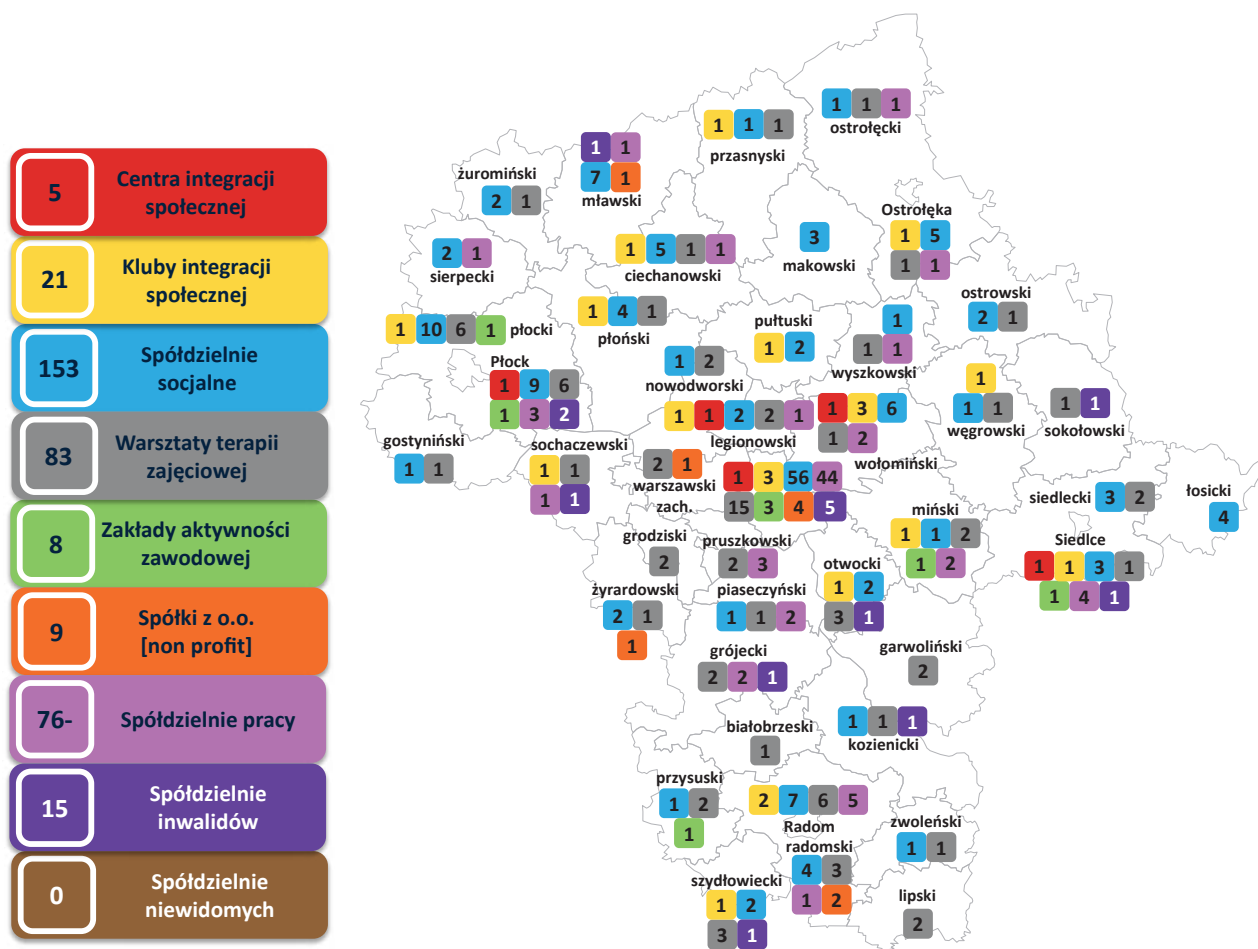
**Wykres 7 - Liczba podmiotów ekonomii społecznej w woj. mazowieckim (stan na dzień 30.09.2018 r.)**



Źródło: opracowanie własne MCPS.

<sup>19</sup> Źródła danych: centra integracji społecznej i kluby integracji społecznej – rejestr Mazowieckiego Urzędu Wojewódzkiego w Warszawie - <https://www.mazowieckie.pl/pl/dla-klienta/polityka-spoeczna/rejestry-i-wykazy/9481,Rejestry.html> [data dostępu: 10.10.2018 r.], spółdzielnie inwalidów, spółdzielnie pracy, spółdzielnie socjalne – rejestr Krajowego Rejestru Sądowego - [www.ems.ms.gov.pl](http://www.ems.ms.gov.pl) [data dostępu: 10.10.2018 r.], spółki z o.o. nmon-profit – dane uzyskane od ośrodków wsparcia ekonomii społecznej, opracowanie przez MCPS 10.2018 r., warsztaty terapii zajęciowej – rejestr Biura Pełnomocnika Rządu ds. Osób Niepełnosprawnych, Ministerstwo Rodziny, Pracy i Polityki Społecznej - [www.niepelnospawni.gov.pl/art,10,warsztaty-terapii-zajeciowej-pjm](http://www.niepelnospawni.gov.pl/art,10,warsztaty-terapii-zajeciowej-pjm) [data dostępu: 19.04.2017 r.], zakłady aktywności zawodowej – rejestr *Mazowiecki Urząd Wojewódzki, „Wykaz Zakładów Aktywności Zawodowej znajdujących się na terenie Województwa Mazowieckiego”*, data dodania: 16.08.2018 r. [data dostępu: 10.10.2018 r.]

Mapa nr 3 - Liczba podmiotów ekonomii społecznej w województwie mazowieckim w podziale na powiaty (stan na dzień 31.05.2018 r.).



Źródło: opracowanie własne MCPS.

## 2.1. Centra integracji społecznej

Centra integracji społecznej (CIS) - celem ich działalności jest reintegracja społeczna i zawodowa osób bezrobotnych i nieaktywnych zawodowo.

W województwie mazowieckim zarejestrowanych jest 5 centrów integracji społecznej. Zlokalizowane są w Legionowie, Markach, Płocku, Siedlcach i Warszawie. Dla porównania w 2012 r. zarejestrowanych było 5 CIS-ów, w 2017 roku 13 podmiotów.

Zgodnie ze sprawozdaniem GUS z 2016 r.<sup>20</sup> w województwie mazowieckim sprawozdały się 4 centra integracji społecznej. W zajęciach uczestniczyły 173 osoby.

<sup>20</sup> Dokument pt. „Centra integracji społecznej, zakłady aktywności zawodowej, warsztaty terapii zajęciowej, kluby integracji społecznej w 2016 roku”, z dnia 11.01.2017 r., źródło: <https://stat.gov.pl/obszary-tematyczne/gospodarka-spoeczna-wolontariat/gospodarka-spoeczna-trzeci-sektor/centra-integracji-spoecznej-kluby-integracji-spoecznej-zaklady-aktywnosci-zawodowej-i-warsztaty-terapii-zajeciowej-w-2016-r-,6,5.html> [data dostępu: 29.04.2018 r.]

**Tab. 4 - Centra integracji społecznej w województwie mazowieckim.**

Lp.	Powiat	Gmina	Nazwa CIS oraz informacja o podmiocie prowadzącym
1	legionowski	Legionowo	Powiatowe Centrum Integracji Społecznej w Legionowie Podmiot prowadzący: Starosta Legionowski
2	Płock	Płock	Centrum Integracji Społecznej w Płocku Podmiot prowadzący: Katolickie Stowarzyszenie Pomocy im. Św. Br. Alberta
3	Siedlce	Siedlce	Centrum Integracji Społecznej w Siedlcach Podmiot prowadzący: Caritas Diecezji Siedleckiej
4	Warszawa	Warszawa	Centrum Integracji Społecznej w Warszawie Podmiot prowadzący: Stowarzyszenie „Otwarte Drzwi
5	wołomiński	Marki	Centrum Integracji Społecznej w Markach Podmiot prowadzący: Fundacja „Otwarte Serce”

Źródło: Rejestr jednostek organizacyjnych posiadających status Centrum Integracji Społecznej w województwie mazowieckim, [www.mazowieckie.pl](http://www.mazowieckie.pl) [data dostępu: 10.10.2018 r.].

## 2.2. Kluby integracji społecznej

Kluby integracji społecznej – usytuowane najczęściej w strukturach ośrodków pomocy społecznej. KIS jest powoływany przez jednostkę samorządu terytorialnego lub organizację pozarządową. Jego działalność skupiona jest na udostępnianiu informacji dla osób bezrobotnych oraz organizacji prac społecznie użytecznych i robót publicznych.

Według rejestru wojewody mazowieckiego na terenie województwa mazowieckiego znajduje się 21 klubów integracji społecznej zlokalizowanych w 16 powiatach. W 2012 r. działało 11 takich podmiotów, w 2016 r. 17 KIS.

**Tab. 5 - Kluby Integracji Społecznej województwa mazowieckiego.**

L.p.	Powiat	Gmina	Nazwa KIS oraz informacja o podmiocie prowadzącym
1	ciechanowski	Opinogóra Górna	Klub Integracji Społecznej Podmiot prowadzący: Gminny Ośrodek Pomocy Społecznej w Opinogórze Górnej
2	legionowski	Legionowo	Klub Integracji Społecznej w Legionowie Podmiot prowadzący: Ośrodek Pomocy Społecznej w Legionowie
3	miński	Mińsk Mazowiecki	Klub Integracji Społecznej „Aktywni” Podmiot prowadzący: Miejski Ośrodek Pomocy Społecznej w Mińsku Mazowieckim
4	Ostrołęka	Ostrołęka	Klub Integracji Społecznej „Progres” Podmiot prowadzący: Miejski Ośrodek Pomocy Rodzinie w Ostrołęce
5	otwocki	Wiązowna	Klub Integracji Społecznej w Gminie Wiązowna „Wiązowskie ścieżki do kariery!” Podmiot prowadzący: Gminny Ośrodek Pomocy Społecznej w Wiązownie
6	płocki	Słupno	Gminne Centrum Informacji „Klub Integracji Społecznej” Podmiot prowadzący: Gminny Ośrodek Pomocy Społecznej w Słupnie
7	płoński	Płońsk	Klub Integracji Społecznej w Płońsku Podmiot prowadzący: Gminny Ośrodek Pomocy Społecznej w Płońsku
8	przasnyski	Przasnysz	Klub Integracji Społecznej Podmiot prowadzący: Miejski Ośrodek Pomocy Społecznej w Przasnyszu



L.p.	Powiat	Gmina	Nazwa KIS oraz informacja o podmiocie prowadzącym
9	pułtuski	Pułtusk	Klub Integracji Społecznej i Samopomocy Podmiot prowadzący: Miejski Ośrodek Pomocy Społecznej w Pułtusku
10	Radom	Radom	Klub Integracji Społecznej „W kierunku zatrudnienia” Podmiot prowadzący: Fundacja Rozwój Aktywność Społeczność w Radomiu
11	Radom	Radom	Klub Integracji Społecznej „Nowa Szansa” w Radomiu Podmiot prowadzący: Miejski Ośrodek Pomocy Społecznej w Radomiu
12	Siedlce	Siedlce	Klub Integracji Społecznej w Siedlcach Podmiot prowadzący: Spółdzielnia Socjalna Ziola Siedleckie
13	sochaczewski	Sochaczew	Klub Integracji Społecznej w Sochaczewie Podmiot prowadzący: Miejski Ośrodek Pomocy Społecznej w Sochaczewie
14	szydlowiecki	Szydłowiec	Klub Integracji Społecznej Podmiot prowadzący: Świętokrzyski Zarząd Wojewódzki Polskiego Komitetu Pomocy Społecznej w Kielcach
15	Warszawa	Warszawa	Klub Integracji Społecznej Stowarzyszenia „Otwarte Drzwi” Podmiot prowadzący: Stowarzyszenie „Otwarte Drzwi”
16	Warszawa	Warszawa	Klub Integracji Społecznej w Warszawie Podmiot prowadzący: Ośrodek Pomocy Społecznej Dzielnicy Bemowo m. st. Warszawy
17	Warszawa	Warszawa	Klub Integracji Społecznej w Warszawie Podmiot prowadzący: Ośrodek Pomocy Społecznej Dzielnicy Praga – Południe m. st. Warszawy
18	węgrowski	Stoczek	Klub Integracji Społecznej w Stoczku Podmiot prowadzący: Gminny Ośrodek Pomocy Społecznej w Stoczku
19	wołomiński	Klembów	Klub Integracji Społecznej w Klembowie Podmiot prowadzący: Gminny Ośrodek Pomocy Społecznej w Klembowie
20	wołomiński	Radzymin	Klub Integracji Społecznej w Radzyminie Podmiot prowadzący: Ośrodek Pomocy Społecznej w Radzyminie
21	wołomiński	Tłuszcz	Klub Integracji Społecznej Podmiot prowadzący: Ośrodek Pomocy Społecznej w Tłuszczu

Źródło: *Rejestr Klubów Integracji Społecznej w województwie mazowieckim*, [www.mazowieckie.pl](http://www.mazowieckie.pl) [data dostępu: 10.10.2018 r.].

### 2.3. Organizacje pozarządowe

Organizacje pozarządowe – organizacje obywatelskie (założone przez obywateli lub ich organizacje) działające z własnej inicjatywy na rzecz wybranego interesu publicznego i nie działające dla osiągnięcia zysku.

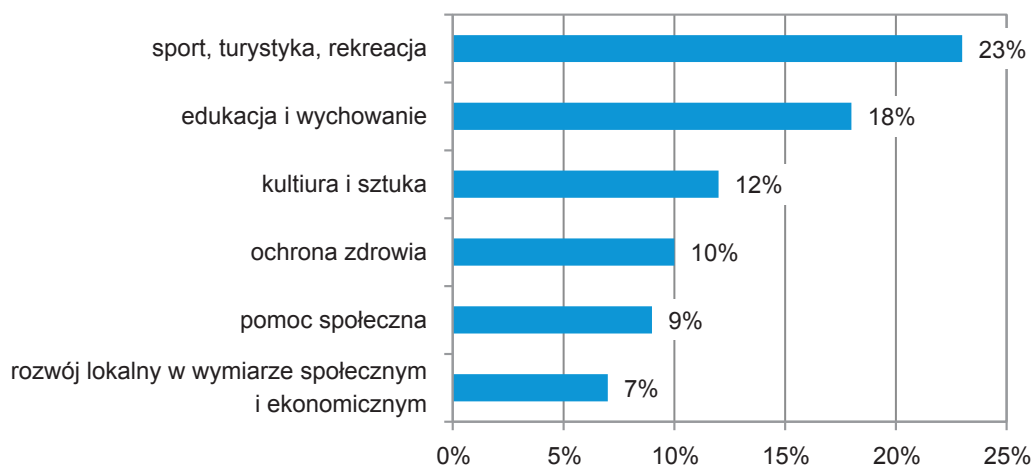
W województwie mazowieckim pod koniec 2015 roku zarejestrowanych było (wg. REGON) niemal 21 tys. fundacji i stowarzyszeń, co stanowiło ok. 16% całego polskiego sektora. Z tego ok 11,5 tys. organizacji miało siedzibę w Warszawie<sup>21</sup>. Należy także podkreślić, że kategoria organizacji pozarządowych jest bardzo szeroka. Poza podmiotami wyliczonymi poniżej do tej grupy należą także między innymi kluby sportowe i uczniowskie kluby sportowe, organizacje działające na podstawie odrębnych przepisów - Ochotnicze Straże Pożarne, Polski Związek Działkowców, partie polityczne, związki zawodowe, samorządy zawodowe, federacje i konfederacje pracodawców, izby gospodarcze, izby rzemieślnicze, organizacje kościelne, związki rolników, kółka rolnicze i koła gospodyń wiejskich, grupy nieformalne,

<sup>21</sup> “9 faktów o NGO w województwie mazowieckim”, źródło: <http://fakty.ngo.pl/wiadomosc/2006219.html> [data dostępu: 11.07.2017 r.]

a także organizacje kościelne i wyznaniowe oraz stowarzyszenia jednostek samorządu terytorialnego zrównane z organizacjami pozarządowymi pod względem prawnym. Tak szeroka analiza organizacji pozarządowych zarejestrowanych w woj. mazowieckim nie była prowadzona.

Według dziedzin prowadzonej działalności stowarzyszenie i fundacje są one podzielone na organizacje działające głównie w zakresie sportu, edukacji, ochrony zdrowia, pomocy społecznej oraz rozwoju lokalnego.

**Wykres 8 – Dziedziny działania organizacji pozarządowych w województwie mazowieckim.**



Źródło: opracowanie własne MCPS, na podstawie danych: „9 faktów o NGO w województwie mazowieckim”, źródło: <http://fakty.ngo.pl/wiadomosc/2006219.html> [data dostępu: 11.07.2017 r.].

Finanse organizacji pozarządowych – źródła przychodu, działalność odpłatna i gospodarcza

Funkcjonowanie organizacji pozarządowych opiera się o różne źródła pozyskiwania środków, począwszy na własnych składkach, poprzez dotacje publiczne i prywatne.

W województwie mazowieckim najpopularniejszymi zewnętrznymi źródłami przychodu są:

- filantropia instytucjonalna,
- 1% podatku,
- środki krajowe – administracji samorządowej,
- środki krajowe – administracji rządowej,
- publiczne środki zagraniczne,
- dotacje od innych organizacji.<sup>22</sup>

Duża część środków pochodzi także ze składek członkowskich, a przede wszystkim z działalności odpłatnej i gospodarczej (14% budżetu organizacji pozarządowych)<sup>23</sup>.

<sup>22</sup> 9 faktów o NGO w województwie mazowieckim”, źródło: <http://fakty.ngo.pl/wiadomosc/2006219.html> [data dostępu: 11.07.2017 r.]

<sup>23</sup> 9 faktów o NGO w województwie mazowieckim”, źródło: <http://fakty.ngo.pl/wiadomosc/2006219.html> [data dostępu: 11.07.2017 r.]

**Tab. 6 - Źródła przychodów organizacji pozarządowych w województwie mazowieckim.**

Źródło:	Procent NGO korzystających z danego źródła przychodu	Przeciętny procent (mediana), jaki środki z danego źródła stanowią w budżecie korzystających z nich NGO
Publiczne środki zagraniczne	23%	50%
Środki krajowe – administracja rządowa	24%	25%
Środki krajowe – administracja samorządowa	48%	30%
Wsparcie od innych organizacji	21%	1 %
Składki członkowskie	53%	12%
Filantropia indywidualna i zbiórki publiczne	55%	14%
Filantropia instytucjonalna	36%	10%
1% podatku	29%	7%
Własny majątek	25%	2%
Działalność gospodarcza i odpłatna	25%	14%

Źródło: 9 faktów o NGO w województwie mazowieckim”, źródło: <http://fakty.ngo.pl/wiadomosc/2006219.html> [data dostępu: 11.07.2017 r.]

„Analiza danych z badań Stowarzyszenia Klon/Jawor z ostatnich 10 lat pokazuje, że procent organizacji prowadzących działalność gospodarczą nie rośnie. W 2014 roku przychody z działalności gospodarczej miało 7% organizacji – nieco mniej niż w 2011 roku (kiedy odnotowało je 9% sektora) i mniej więcej tyle samo, ile w trzech poprzednich edycjach badań (2009, 2007, 2005). (...) Generalnie rzecz biorąc, ten rodzaj aktywności jest związany z działalnością na większą skalę. Częściej prowadzą ją organizacje o zasięgu regionalnym, ogólnokrajowym lub międzynarodowym niż te, które działają lokalnie. Najczęściej działalność ekonomiczną prowadzą organizacje najstarsze, założone ponad 15 lat temu.”<sup>24</sup>

## 2.4. Spółdzielnie socjalne

Spółdzielnie socjalne to podmioty łączące cechy przedsiębiorstwa oraz organizacji pozarządowej, mające umożliwić jej członkom, którymi muszą być w 50% osoby zagrożone wykluczeniem społecznym, powrót do uregulowanego życia społecznego i aktywności na rynku pracy.

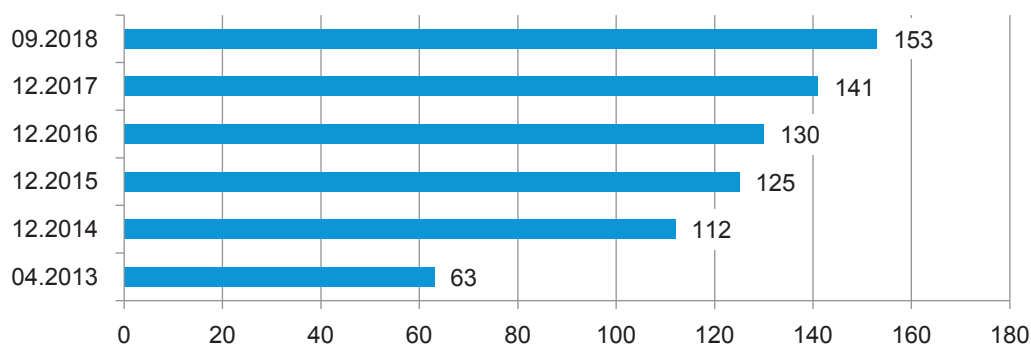
Z rejestru prowadzonego przez Ogólnopolski Związek Rewizyjny Spółdzielni Socjalnych wynikało, że na Mazowszu w połowie 2013 r. zarejestrowane były 63 spółdzielnie socjalne (stan na dzień 24 kwietnia 2013 r.). Na koniec 2016 r. w Krajowym Rejestrze Sądowym (KRS) zarejestrowanych było 130 spółdzielni socjalnych. Obecnie w województwie mazowieckim zarejestrowane są 153 spółdzielnie socjalne (dane na dzień 30.09.2018 r.). Oczywiście nie wszystkie prowadzą rzeczywistą działalność.

Spółdzielnie socjalne zlokalizowane są w 33 powiatach - najwięcej w Warszawie (56). Rozkład terytorialny spółdzielni socjalnych przedstawia mapa nr 3.

Poniższy wykres przedstawia liczbę spółdzielni socjalnych zarejestrowanych w woj. mazowieckim na przestrzeni lat 2013-2018.

<sup>24</sup> „Kondycja sektora organizacji pozarządowych w Polsce 2015. Raport z badań.”, Stowarzyszenie Klon/Jawor, Warszawa 2016, str. 73.

## Wykres 8 - Liczba zarejestrowanych spółdzielni socjalnych w latach 2013-2018.



Źródło: Dane dot. 2013 r. – rejestr Ogólnopolskiego Związku Rewizyjnego Spółdzielni Socjalnych [dostęp w 2012 r.]; dane dot. 2014 r. – „Monitoring spółdzielni socjalnych 2014. Raport z badań” A. Izdebski, T. Mering, M. Oldak, R. Szarfenberg, Instytut Polityki Społecznej Wydział Dziennikarstwa i Nauk Politycznych Uniwersytetu Warszawskiego, Warszawa 2015; dane dot. lat 2015-2017 – badania własne MCPS na podstawie Krajowego Rejestru Sądowego.

### 2.5. Warsztaty terapii zajęciowej

Warsztaty terapii zajęciowej zajmują się rehabilitacją społeczną i zawodową osób niepełnosprawnych z orzeczeniem o znacznym lub umiarkowanym stopniu niepełnosprawności.

W województwie mazowieckim funkcjonują 83 warsztaty terapii zajęciowej zlokalizowane w 37 powiatach. Największa liczba WTZ znajduje się w Warszawie (15), Radomiu (6), Płocku (6) oraz powiecie płockim (6).

W 2017 r. w 83 warsztatach uczestniczyło 2768 osób, w tym 2713 osób dorosłych i 55 młodzieży. 192 osoby niepełnosprawne opuściły WTZ, z czego 55 osób podjęło zatrudnienie – 2 osoby w zakładach aktywności zawodowej i 8 osób w zakładach pracy chronionej.<sup>25</sup> Poniżej zaprezentowano tabelę z zestawieniem danych dotyczących WTZ w woj. mazowieckim, za lata 2011-2017. Wzrasta liczba uczestników WTZ oraz osób opuszczających warsztaty i podejmujących pracę, niemniej jest to kilkadziesiąt osób w skali roku.

**Tab. 7 - Zestawienie danych dotyczących warsztatów terapii zajęciowej w woj. mazowieckim za lata 2011-2017.**

Rok	2011	2012	2013	2014	2015	2016	2017
Liczba WTZ	73	73	73	79	80	83	83
Liczba Uczestników WTZ	2323	2351	2388	2570	2609	2739	2768
Ile osób opuściło WTZ	-	-	-	-	202	219	192
Ile osób opuszczających WTZ podjęło pracę	-	-	-	-	33	40	55
w tym w ZAZ	-	-	-	-	2	4	2
w tym w ZPCh	-	-	-	-	10	10	8

Źródło: opracowanie własne MCPS, na podstawie sprawozdań z realizacji planu rzeczowo-finansowego z działalności Państwowego Funduszu Rehabilitacji Osób Niepełnosprawnych za poszczególne lata 2011-2017 - <http://bip.pfron.org.pl/pfron/budzet-funduszu> [data dostępu: 22.06.2018 r.].

<sup>25</sup> Sprawozdanie z realizacji planu rzeczowo-finansowego z działalności PFRON za 2017 r., źródło: <http://bip.pfron.org.pl/pfron/budzet-funduszu/sprawozdanie-z-realizacji-planu-rzeczowo-finansowego-z-dzialalnosci-pfron-za-2017-rok/> [data dostępu: 21.06.2018 r.]

Lista danych adresowych wszystkich warsztatów terapii zajęciowej znajduje się na stronie: <http://es.mcps-efs.pl/warsztaty-terapii-zajeciowej>.

Rozkład terytorialny warsztatów terapii zajęciowej przedstawia mapa nr 3.

## 2.6. Zakłady aktywności zawodowej

Zakłady aktywności zawodowej to wyodrębnione organizacyjnie i finansowo jednostki tworzone przez powiat, gminę, stowarzyszenie lub inną organizację społeczną, których statutowym zadaniem jest rehabilitacja zawodowa i społeczna osób niepełnosprawnych. W województwie mazowieckim powołano do życia 8 zakładów aktywności zawodowej: 3 w Warszawie, po 1 w Płocku, Mińsku Mazowieckim i Siedlcach oraz w mniejszych miejscowościach: Klwowie i Stanisławowie<sup>26</sup>.

W 2012 r. funkcjonowało 6 zakładów aktywności zawodowej.

W 2017 r., w ZAZ-ach woj. mazowieckiego zatrudnione było 242 osoby niepełnosprawne, z czego 18 osób zakończyło współpracę, a 2 osoby podjęły zatrudnienie na otwartym rynku pracy. Nikt nie został zatrudniony w zakładach pracy chronionej<sup>27</sup>.

Poniżej zaprezentowano tabelę z zestawieniem danych dotyczących ZAZ w woj. mazowieckim za lata 2011-2017. Liczba uczestników ZAZ pozostaje na stałym poziomie, liczba osób opuszczających zakład waha się od 17 do 33. W latach 2014-2017 pracę podjęło 16 osób.

**Tab. 8 - Zestawienie danych dotyczących zakładów aktywności zawodowej w woj. mazowieckim za lata 2011-2017.**

Rok	2011	2012	2013	2014	2015	2016	2017
Liczba ZAZ	4	5	6	7	7	7	7*
Liczba Uczestników ZAZ	-	-	-	240	241	240	242
Ile osób opuściło ZAZ	-	-	-	17	33	27	18
Ile osób opuszczających ZAZ podjęło pracę	-	-	-	5	6	3	2
w tym w ZPCh	-	-	-	0	0	0	0

Źródło: opracowanie własne MCPS, na podstawie sprawozdań z realizacji planu rzeczowo-finansowego z działalności Państwowego Funduszu Rehabilitacji Osób Niepełnosprawnych za poszczególne lata 2011-2017 - <http://bip.pfron.org.pl/pfron/budzet-funduszu> [data dostępu: 22.06.2018 r.].

\* liczba ZAZ w „Sprawozdaniu z realizacji planu rzeczowo-finansowego z działalności PFRON za 2017 r.” różni się od liczby ZAZ zawartych w rejestrze Mazowieckiego Urzędu Wojewódzkiego.

<sup>26</sup> Źródło: Mazowiecki Urząd Wojewódzki, „Wykaz Zakładów Aktywności Zawodowej znajdujących się na terenie Województwa Mazowieckiego”, data dodania: 19.03.2015 r. [data dostępu: 10.10.2018 r.]

<sup>27</sup> Sprawozdanie z realizacji planu rzeczowo-finansowego z działalności PFRON za 2017 r., źródło: <http://bip.pfron.org.pl/pfron/budzet-funduszu/sprawozdanie-z-realizacji-planu-rzeczowo-finansowego-z-dzialalnosci-pfron-za-2017-rok/> [data dostępu: 10.10.2018 r.]

W poniższej tabeli zawarte są dane adresowe do mazowieckich ZAZ-ów.

**Tab. 9 - Zakłady aktywności zawodowej w województwie mazowieckim.**

L.p.	Powiat	Gmina	Nazwa podmiotu i adres
1	miński	Siennica	Zakład Aktywności Zawodowej Stowarzyszenia Aktywnej Innowacji Społecznej, Siennica 5A, 05-332 Drożdżówka
2	Płock	Płock	Zakład Aktywności Zawodowej "Fundacji Ekonomii Społecznej Przyszań", ul. Tumska 13/6, 09-402 Płock
3	płocki	Drobin	Rolniczy ZAZ w Stanisławowie Stanisławowo 9, 09-210 Stanisławowo
4	przysuski	Klwów	Zakład Aktywności Zawodowej w Klwowie ul. Opoczyńska 45, 26-415 Klwów
5	Warszawa	Warszawa	Fundacja Na Rzecz Umacniania Więzi Rodzinnych i Społecznych "Synapsis", ul. Ondraszka 3, Warszawa
6	Warszawa	Warszawa	Galeria "Apteka Sztuki" Zakład Aktywności zawodowej Osób Niepełnosprawnych Stowarzyszenia "Otwarte Drzwi" al. Wyzwolenia 3 lok. 5, 00-572 Warszawa
7	Warszawa	Warszawa	Stowarzyszenie "Niepełnosprawni dla Środowiska EKON" Zakład Aktywności Zawodowej ul. Mortkowicza 5 lok. 4, 02-823 Warszawa
8	Siedlce	Siedlce	Zakład Aktywności Zawodowej ul. Chopina 10, 08-110 Siedlce

Źródło: Rejestr Zakładów Aktywności Zawodowej woj. mazowieckiego, [www.mazowieckie.pl](http://www.mazowieckie.pl)

Rozkład terytorialny zakładów aktywności zawodowej przedstawia mapa nr 3.

## 2.7. Sektor spółdzielczy

Według danych GUS z końca 2005 roku, w Polsce zarejestrowanych jest dziś nieco ponad 18 tys. spółdzielni. Jednak część z nich w praktyce nie prowadzi działalności. Krajowa Rada Spółdzielcza szacuje liczbę aktywnych spółdzielni w Polsce na około 12 tys. podmiotów. Najwięcej spółdzielni zarejestrowanych jest na Mazowszu – 2,3 tys. (wiąże się to z faktem, że w stolicy koncentrują się spółdzielnie o zasięgu ogólnokrajowym). Jeśli mierzyć wielkość sektora spółdzielczego, przeciętną liczbą spółdzielni w gminie, województwo mazowieckie zajmuje drugie miejsce w Polsce (po woj. zachodniopomorskim), jednak po wyłączeniu z analizy Warszawy, Mazowsze pod względem liczby spółdzielni w gminie znajduje się na 12. miejscu. Można więc powiedzieć, że mazowieckie spółdzielnie koncentrują się przede wszystkim w Warszawie.<sup>28</sup> Do roku 2016 r. nie były prowadzone podobne badania w zakresie ogólnego obrazu spółdzielczości.

<sup>28</sup> Kondycja, potrzeby i bariery podmiotów ekonomii społecznej na Mazowszu oraz ich współpraca z instytucjami administracji publicznej, Deskresearch, FISE 2009.

**Tab. 10 - Udział poszczególnych typów podmiotów wśród aktywnych spółdzielni.**

Typy spółdzielni	Szacunkowy udział
Spółdzielnie mieszkaniowe	32,7%
Samopomoc chłopska	13,8%
Spółdzielnie pracy i usługowe poza rolnictwem	11,6%
Rolnicze spółdzielnie produkcyjne (RSP)	9,0%
Spółdzielnie kótek rolniczych (SKR)	6,9%
Inne spółdzielnie wiejskie	6,8%
Banki spółdzielcze	6,2%
Spółdzielnie konsumentów – spożywcze	3,6%
Spółdzielnie inwalidów i niewidomych	2,6%
Spółdzielnie rzemieśnicze (oprócz budowlanych) i rękodzieła artystycznego	2,2%
Spółdzielnie rzemieśnicze – budowlane	1,4%
Grupy producentów rolnych (GPR)	1,2%
Spółdzielnie użytkowników (poza spożywczymi, mieszkaniowymi, bankowymi – bez rolniczych)	1,1%
SKOK	1%
RAZEM	100,0%

*Źródło: Kondycja, potrzeby i bariery podmiotów ekonomii społecznej na Mazowszu oraz ich współpraca z instytucjami administracji publicznej, op. cit.*

Główny Urząd Statystyczny wraz z Krajową Radą Spółdzielczą w 2016 r. opracowali wyniki badania w zakresie aspektów finansowych pt. „Informacja o podstawowych danych ekonomiczno-finansowych dotyczących sektora spółdzielczego w roku 2015 i ich zmian w latach 2011 - 2015.” Na tej podstawie można przybliżyć dane dotyczące całej Polski w zakresie liczebności poszczególnych podmiotów spółdzielczych, zarejestrowanych w Krajowej Radzie Spółdzielczej. Dane te dotyczą podmiotów, w których liczba pracujących wynosi 10 i więcej osób.

**Tab. 11 - liczba podmiotów w poszczególnej branży spółdzielczej w Polsce, według danych z bazy Krajowej Rady Spółdzielczej, stan na dzień 31.12.2014.**

Nazwa branży spółdzielczej	Podmioty czynne wg KRS*	Liczba członków /w tys./**	Nazwa branży spółdzielczej	Podmioty czynne wg KRS*	Liczba członków /w tys./**
Banki spółdzielcze	569	1 104	Spółdzielnie Inwalidów i Niewidomych	175	13
SKOK	56	2 444	Spółdzielnie Kótek Rolniczych	508	31
Spółdzielnie Mieszkaniowe	3 680	4 239	Spółdzielnie Ogrodniczo-Pszczelarskie	52	3
Spółdzielnie Mleczarskie	140	148	Spółdzielnie Grupy Producentów Rolnych	465	14
PSS „Społem”	316	65	Spółdzielnie Socjalne	988	6
Spółdzielnie „Samopomoc Chłopska”	1152	105	Spółdzielnie Rzemieśnicze	134	5
Spółdzielnie Pracy i Usług i Spółdzielnie Budowlane	566	18	Spółdzielnie „Cepelia”	7	-

Nazwa branży spółdzielczej	Podmioty czynne wg KRS*	Liczba członków /w tys./**	Nazwa branży spółdzielczej	Podmioty czynne wg KRS*	Liczba członków /w tys./**
Rolnicze Spółdzielnie Produkcyjne	685	16	Inne	17	-
Suma podmiotów czynnych w branży:*			9 510		
Suma liczby członków /w tys./**			8 209		
* Dane z bazy Krajowej Rady Spółdzielczej, stan na dzień 31.12.2014 r.			** Wyliczenia na podstawie danych Krajowej Rady Spółdzielczej.		

Źródło: Artykuł „Współpracaz GUS”, Krajowa Rada Spółdzielcza, <http://krs.org.pl/index.php/projekty/wspopraca-z-gus?showall=&limitstart=>, data dostępu 13.07.2017 r.

Sektor spółdzielczy jest bardzo zróżnicowany, jako ekonomia społeczna traktowany jest tylko częściowo, przede wszystkim poprzez spółdzielnie socjalne, spółdzielnie pracy oraz spółdzielnie inwalidów i niewidomych. Taki katalog jest zgodny z definicjami zawartymi w rozdziale II.

### Spółdzielnie inwalidów i niewidomych

Spółdzielnie inwalidów i niewidomych są podmiotami zaliczanymi do sektora ekonomii społecznej. Na terenie województwa mazowieckiego zarejestrowanych jest 15 spółdzielni<sup>29</sup> – najwięcej na terenie Warszawy (5) i Płocka (2).

Rozkład terytorialny spółdzielni inwalidów i niewidomych przedstawia mapa nr 3.

### Spółdzielnie pracy

Spółdzielnie pracy są podmiotami zaliczanymi do sektora ekonomii społecznej. Na terenie województwa mazowieckiego zarejestrowanych jest 76 spółdzielni<sup>30</sup> – najwięcej w Warszawie (48), w Radomiu (6), w Siedlcach (5). Część podmiotów postawiona jest w stan likwidacji, tym samym liczba faktycznie działających spółdzielni pracy jest mniejsza niż zarejestrowane.

Rozkład terytorialny spółdzielni pracy przedstawia mapa nr 3.

## 2.8. Organizacje wzajemnościowe, kooperatywy, inne podmioty

W 2012 r. prowadzono na potrzeby opracowania niniejszego dokumentu analizę zastanych danych, dotyczących podmiotów ekonomii społecznej, działających na terenie Mazowsza, w trakcie której nie udało się zgromadzić aktualnych, miarodajnych i wiarygodnych danych. Istnieje potrzeba przeprowadzenia przekrojowych badań w tym zakresie, uwzględniających rozmaite formy działań w obszarze ekonomii społecznej. Wydaje się zasadne rozszerzenie badań w tym zakresie na inicjatywy i działalność grup nieformalnych, które realizują założenia ekonomii społecznej.

Ciekawym przykładem takich działań, który wskazywać może na kierunek prowadzenia przyszłych badań w tym zakresie jest Warszawska Kooperatywa Spożywcza.

*„Warszawska Kooperatywa Spożywcza to inicjatywa konsumentów, którzy chcą budować sprawiedliwą, demokratyczną i ekologiczną gospodarkę. Chcemy jeść zdrową żywność za sprawiedliwe ceny. Budujemy sieć współpracy producentów i konsumentów, w której celem jest zaspokajanie potrzeb, a nie*

<sup>29</sup> Badania własne MCPS, na podstawie Krajowego Rejestru Sądowego.

<sup>30</sup> Badania własne MCPS, na podstawie Krajowego Rejestru Sądowego.



*zysk. Staramy się, aby kupowane przez nas produkty w coraz większym stopniu pochodziły z upraw ekologicznych, spełniały standardy etyczne, omijały pośredników i zachowywały niską cenę. Działamy od stycznia 2010 roku.*<sup>31</sup>

Warto wspomnieć, że charakter tego przedsięwzięcia stwarza warunki do wykorzystania potencjału ekonomicznego Warszawy, przy jednoczesnym wspieraniu słabiej rozwiniętych części Mazowsza.

## 2.9 Spółki non-profit

W 2014 r. w ramach studenckiego programu stażowego Towarzystwa Inicjatyw Społeczno-Ekonomicznych sporządzono bazę spółek non-profit. W województwie mazowieckim zdiagnozowano 3 takie podmioty<sup>32</sup>.

Od 2017 roku MCPS prowadzi monitoring spółek non-profit, na podstawie danych zawartych w KRS oraz pozyskanych od ośrodków wsparcia ekonomii społecznych, działających na terenie województwa mazowieckiego.

Obecnie na terenie woj. mazowieckiego funkcjonuje 9 spółek non-profit, 4 z nich na terenie Warszawy, 2 w Radomiu, pozostałe podmioty działają w Laskach (pow. warszawski zachodni), Mławie i Żyrardowie.

Rozkład terytorialny spółek non-profit przedstawia mapa nr 3.

## 2.10 Wnioski i rekomendacje dotyczące podmiotów ekonomii społecznej

W poniższej tabeli zaprezentowane są wnioski wynikające z analizy mazowieckich podmiotów ekonomii społecznej - zagregowano informacje dotyczące centrów integracji społecznej, klubów integracji społecznej, organizacji pozarządowych, spółdzielnie inwalidów i niewidomych, spółdzielnie pracy, spółdzielni socjalnych, spółek z o. o. non-profit, warsztatów terapii zajęciowej, zakładów aktywności zawodowej, działających na terenie województwa mazowieckiego. Są to także informacje zebrane podczas monitoringu podmiotów ekonomii społecznej za 2017 rok, a także podczas analizy danych zbieranych w toku aktualizacji „Planu...”.

<sup>31</sup> [www.kooperatywy.pl](http://www.kooperatywy.pl)

<sup>32</sup> Źródło: <https://tise.pl/powstala-baza-spolek-non-profit/> [data dostępu: 11.07.2017 r.]

**Tab. 12 - Wnioski wynikające z monitoringu oraz analizy podmiotów ekonomii społecznej, zarejestrowanych na terenie województwa mazowieckiego.**

<p>Centra integracji społecznej</p>	<p><b>Wnioski:</b></p> <ol style="list-style-type: none"> <li>1. CIS rozłożone są w okolicy 3 ośrodków – Warszawy, Płocka, Siedlec oraz miejscowości – Legionowo i Marki.</li> <li>2. Brak dostępu do wsparcia reintegracji społecznej i zawodowej osób bezrobotnych w dużej części województwa mazowieckiego.</li> <li>3. Aktywne są tylko 3 podmioty.</li> </ol> <p><b>Rekomendacje:</b></p> <ol style="list-style-type: none"> <li>1. Stały monitoring i analiza potrzeb oraz czynników umożliwiających powołanie CIS na terenach, na których nie funkcjonują takie podmioty.</li> <li>2. Promocja działań prowadzonych przez CIS-y na rzecz osób bezrobotnych i nieaktywnych zawodowo.</li> <li>3. Edukacja samorządu w zakresie możliwości powołania CIS-ów oraz jego funkcji na rzecz osób wykluczonych.</li> <li>4. Wzmocnienie istniejących i nowo tworzonych CIS poprzez wykorzystanie różnych funduszy, w tym środków europejskich.</li> <li>5. Prowadzenie działań na rzecz tworzenia nowych CIS.</li> <li>6. Zabezpieczenie środków w budżecie samorządu (środki z dochodów własnych z tytułu wydawania zezwoleń na obrót hurtowy alkoholem do 18%) na wsparcie nowo tworzonych CIS. Finalizacja procedury w tym zakresie.</li> </ol>
<p>Kluby integracji społecznej</p>	<p><b>Wnioski:</b></p> <ol style="list-style-type: none"> <li>1. Rozkład terytorialny KIS na obszarze woj. mazowieckiego wskazuje, że kluby rozwijają się nierównomiernie i skupiają się w północnej, środkowej oraz południowej części województwa mazowieckiego [mapa nr 3].</li> <li>2. Brak dostępu do wsparcia reintegracji społecznej i zawodowej osób bezrobotnych w części woj. mazowieckiego – na terenie 25 powiatów nie funkcjonują KIS-y.</li> </ol> <p><b>Rekomendacje:</b></p> <ol style="list-style-type: none"> <li>1. Analiza potrzeb i czynników umożliwiających powołanie klubu integracji społecznej na terenach, na których nie funkcjonują takie podmioty.</li> <li>2. Promocja działań prowadzonych przez KIS-y w zakresie pomocy osobom bezrobotnym i nieaktywnym zawodowo.</li> <li>3. Edukacja samorządu w zakresie możliwości powołania KIS-ów oraz jego funkcji na rzecz osób wykluczonych.</li> <li>4. Wzmocnienie istniejących i nowo tworzonych klubów integracji społecznej poprzez wykorzystanie różnych funduszy, w tym europejskich.</li> </ol>

Podmiot	Wnioski i rekomendacje
Organizacje pozarządowe	<p><b>Wnioski:</b></p> <ol style="list-style-type: none"> <li>1. Weryfikacja organizacji pozarządowych w zakresie prowadzenia działalności gospodarczej jest utrudniona, brak danych dotyczących rzeczywistego charakteru prowadzonej działalności.</li> <li>2. Zwiększyło się zróżnicowanie źródeł przychodów stowarzyszeń i fundacji w skali całego kraju. Przeciętna liczba źródeł finansowania działań organizacji pozarządowej wzrosła między 2011 a 2014 rokiem z dwóch do trzech.<sup>1</sup></li> <li>3. Działalność gospodarcza i odpłatna organizacji nie stanowi powszechnej formuły prowadzenia działalności.</li> <li>4. Dane dotyczące organizacji pozarządowych wskazują na duży potencjał tego sektora na Mazowszu. Jednocześnie także w tym przypadku wyraźne jest silne zróżnicowanie między Warszawą a pozostałą częścią województwa. Zróżnicowanie województwa - warszawskie organizacje stanowią 55% mazowieckiego sektora pozarządowego.<sup>2</sup></li> </ol> <p><b>Rekomendacje:</b></p> <ol style="list-style-type: none"> <li>1. Pogłębienie analizy mazowieckich organizacji pozarządowych, pod kątem prowadzonej działalności gospodarczej i samowystarczalności ekonomicznej.</li> <li>2. Założenie w MCPS bazy wiedzy o organizacjach pozarządowych działających w sferze ekonomii społecznej, w tym prowadzących działalność gospodarczą.</li> <li>3. Wzmocnienie współpracy z istniejącymi organizacjami pozarządowymi województwa mazowieckiego, prowadzącymi działalność gospodarczą, przy współudziale samorządów lokalnych, ośrodków wsparcia ekonomii społecznej oraz z innymi organizacjami pozarządowymi.</li> <li>4. Zabezpieczenie środków finansowych na wsparcie organizacji pozarządowych, w tym organizacji sieciujących.</li> </ol>
Spółdzielnie socjalne	<p><b>Wnioski:</b></p> <ol style="list-style-type: none"> <li>1. Dominująca liczba spółdzielni socjalnych zarejestrowana jest w Warszawie (56 podmiotów) – mapa nr 3.</li> <li>2. Konieczne jest stałe uzupełnienie wiedzy o tych podmiotach i prowadzenie jednolitej bazy informacji dotyczących mazowieckich spółdzielni socjalnych w podziale na świadczone usługi i reprezentowane branże oraz systemu monitoringu ich aktywności biznesowej.</li> <li>3. Większość nowopowstałych spółdzielni socjalnych zostało wspartych przez ośrodki wsparcia ekonomii społecznej (OWES), w ramach środków z funduszy unijnych.</li> </ol> <p><b>Rekomendacje:</b></p> <ol style="list-style-type: none"> <li>1. Analiza potrzeb i czynników umożliwiających powstanie spółdzielni socjalnej, między innymi na terenach, na których nie funkcjonują takie podmioty.</li> <li>2. Promocja i wspieranie istniejących spółdzielni socjalnych, m. in. poprzez konferencje i targi dotyczące ekonomii społecznej.</li> <li>3. Promocja i rzecznictwo ekonomii społecznej na Mazowszu pośród instytucji otoczenia ekonomii społecznej, jak jednostki samorządu terytorialnego, instytucje rynku pracy, uczelnie wyższe, organizacje pozarządowe oraz mieszkańcy woj. mazowieckiego.</li> <li>4. Edukacja w zakresie podniesienia świadomości mieszkańców Mazowsza w zakresie korzyści płynących z ekonomii społecznej.</li> <li>5. Sieciowanie OWES i MCPS w celu zwiększenia widoczności prowadzonych działań na rzecz spółdzielni socjalnych.</li> </ol>

<sup>33</sup> „Kondycja sektora organizacji pozarządowych w Polsce 2015. Raport z badań.”, Stowarzyszenie Klon/Jawor, Warszawa 2016, str. 65.

<sup>34</sup> 9 faktów o NGO w województwie mazowieckim”, źródło: <http://fakty.ngo.pl/wiadomosc/2006219.html> [data dostępu: 11.07.2017 r.]

Podmiot	Wnioski i rekomendacje
Warsztaty terapii zajęciowej	<p><b>Wnioski:</b></p> <ol style="list-style-type: none"> <li>1. W 88% powiatów województwa mazowieckiego funkcjonują WTZ [mapa nr 3].</li> <li>2. Występuje utrudniony dostęp do działań WTZ w północnej części województwa mazowieckiego, w których nie funkcjonują takie podmioty, a w okolicznych powiatach funkcjonuje tylko po 1 warsztacie (pow. ciechanowski, płoński, ostrołęcki, Ostrołęka, pow. przasnyski, sokołowski, węgrowski, wyszkowski, żuromiński).</li> </ol> <p><b>Rekomendacje:</b></p> <ol style="list-style-type: none"> <li>1. Wzmocnienie istniejących i nowo tworzonych warsztatów terapii zajęciowej poprzez wykorzystanie funduszy europejskich i środków własnych samorządów.</li> <li>2. Wzmocnienie współpracy z podmiotami prowadzącymi WTZ na rzecz promocji prowadzonych przez nie działań we wszystkich samorządach województwa mazowieckiego.</li> <li>3. Zwiększenie widoczności poprzez nadawanie Mazowieckiej Marki Ekonomii Społecznej dla podmiotów reintegracyjnych.</li> </ol>
Zakład aktywności zawodowej	<p><b>Wnioski:</b></p> <ol style="list-style-type: none"> <li>1. W dalszym ciągu brak dostępu do zakładów aktywności zawodowej na terenie woj. mazowieckiego. Są one zlokalizowane w 6 powiatach / miastach na prawach powiatu. Większość mazowieckich powiatów nie posiada zakładu aktywności zawodowej na swoim terenie [mapa nr 3].</li> </ol> <p><b>Rekomendacje:</b></p> <ol style="list-style-type: none"> <li>1. Prowadzenie systematycznej analizy potrzeb i czynników umożliwiających powołanie zakładu aktywności zawodowej na terenach, na których nie funkcjonują takie podmioty.</li> <li>2. Wzmocnienie istniejących lub utworzenie nowych ZAZ poprzez wykorzystanie funduszy krajowych w ramach Państwowego Funduszu Rehabilitacji Osób Niepełnosprawnych oraz europejskich.</li> <li>3. Prowadzenie działań animacyjnych na rzecz tworzenia ZAZ.</li> <li>4. Analiza możliwości wsparcia finansowego na rzecz tworzenia nowych jednostek.</li> </ol>
Sektor spółdzielczy	<p><b>Wnioski:</b></p> <ol style="list-style-type: none"> <li>1. Mała liczba spółdzielni inwalidów, brak spółdzielni niewidomych.</li> <li>2. 58% spółdzielni pracy zlokalizowanych jest w Warszawie. Część podmiotów postawiona jest w stan likwidacji.</li> </ol> <p><b>Rekomendacje:</b></p> <ol style="list-style-type: none"> <li>1. Analiza możliwości wsparcia finansowego na rzecz spółdzielni inwalidów i spółdzielni pracy.</li> <li>2. Promocja i wspieranie istniejących spółdzielni inwalidów i pracy, m. in. poprzez konferencje i targi dotyczące ekonomii społecznej.</li> <li>3. Wzmocnienie współpracy z istniejącymi spółdzielniami przy współudziale samorządów lokalnych, Ośrodków Wsparcia Ekonomii Społecznej oraz z innymi organizacjami pozarządowymi.</li> </ol>
Spółki non-profit	<p><b>Wnioski:</b></p> <ol style="list-style-type: none"> <li>1. Mała liczba spółek non-profit działających na terenie województwa mazowieckiego.</li> </ol> <p><b>Rekomendacje:</b></p> <ol style="list-style-type: none"> <li>1. Stały monitoring działających spółek.</li> <li>2. Promocja i wspieranie istniejących spółek non-profit, m. in. poprzez konferencje i targi dotyczące ekonomii społecznej.</li> </ol>

### 3. Wsparcie ekonomii społecznej

---

Wsparcie na rzecz rozwoju ekonomii społecznej udzielane jest przez szereg instytucji w różnej postaci.

Wsparcie rzecznicze oraz promocyjne świadczone jest przez Samorząd Województwa Mazowieckiego za pośrednictwem Mazowieckiego Centrum Polityki Społecznej. W ramach jednostki funkcjonuje Wydział ds. ekonomii społecznej i projektów zewnętrznych, do którego działań należy przede wszystkim koordynacja działań na rzecz sektora ekonomii społecznej w województwie mazowieckim, wspieranie rozwoju partnerskiej współpracy pomiędzy samorządami lokalnymi a podmiotami ekonomii społecznej oraz monitorowanie rozwoju lokalnej przedsiębiorczości społecznej na rzecz osób i rodzin zagrożonych wykluczeniem społecznym.

Wsparcie finansowe oraz doradcze oferowane jest przez akredytowane Ośrodki Wsparcia Ekonomii Społecznej województwa mazowieckiego oraz urzędy pracy, a także Państwowy Fundusz Rehabilitacji Osób Niepełnosprawnych.

Poniżej przytoczono najważniejsze informacje oraz działania wspierające rozwój ekonomii społecznej w województwie mazowieckim.

#### 3.1. Ośrodki Wsparcia Ekonomii Społecznej w województwie mazowieckim

Rozwój podmiotów ekonomii społecznej wspierany był między innymi poprzez projekty unijne, w tym poddziałanie 7.2.2. w ramach Programu Operacyjnego Kapitał Ludzki na lata 2009-2013.

W ramach konkursu Mazowieckiej Jednostki Wdrażania Programów Unijnych wyłoniono 6 Ośrodków Wsparcia Ekonomii Społecznej (OWES) na Mazowszu, w podziale na 6 subregionów, które działały do 2015 r.

W ramach projektu oferowane było wsparcie w postaci przeszkolenia i doradztwa w zakresie podjęcia decyzji o założeniu spółdzielni socjalnej, przyznanie dotacji na założenie lub rozwój spółdzielni socjalnej, przyznanie wsparcia pomostowego oraz monitorowanie wydatkowania środków. W ramach pomocy na początku funkcjonowania podmiotu oferowano pomoc w zakresie promocji i marketingu, oraz wsparcie w rozwoju partnerstwa lokalnego czy poszukiwania stabilnych źródeł dochodu.

W ramach Regionalnego Programu Operacyjnego Województwa Mazowieckiego na lata 2014-2020 ogłoszono kolejną edycję konkursu na wsparcie rozwoju ekonomii społecznej. Konkurs zapewnił wybór projektów realizowanych przez ośrodki wsparcia ekonomii społecznej w podziale na 8 podregionów, które świadczą wszystkie rodzaje usług wspierających podmioty ekonomii społecznej, w tym również udzielają dotacji na tworzenie miejsc pracy w sektorze ekonomii społecznej.

Tab. 13 - Ośrodki Wsparcia Ekonomii Społecznej, działające w podregionach województwa mazowieckiego w 2017 roku.

Podregion	Powiaty	Lider OWES
płocki	gostyniński, płocki, sierpecki oraz Płock	Centrum Innowacji Społeczeństwa Informacyjnego
ciechanowski	Ciechanowski, mławski, płoński, pułtuski, żuromiński oraz Ciechanów	Fundacja Fundusz Współpracy
ostrołęcki	makowski, ostrołęcki, ostrowski, przasnyski, wyszkowski, oraz Ostrołęka	Fundacja Fundusz Współpracy
warszawski zachodni	grodziski, grójecki, piaseczyński, pruszkowski, sochaczewski, warszawski zachodni, żyrardowski	Stowarzyszenie Biuro Obsługi Ruchu Inicjatyw Społecznych BORIS
warszawski	Warszawa	Fundacja Inicjatyw Społeczno-Ekonomicznych

Podregion	Powiaty	Lider OWES
warszawski wschodni	garwoliński, legionowski, miński, nowodworski, otwocki oraz wołomiński	Fundacja Inicjatyw Społeczno-Ekonomicznych
siedlecki	łosicki, sokołowski, węgrowski, siedlecki, oraz Siedlce	Fundacja Rozwoju Społeczeństwa Obywatelskiego
radomski	białobrzeski, lipski, kozienicki, przysuski, radomski, szydlowiecki, zwoleński oraz Radom	Fundacja Fundusz Współpracy

Źródło: Analiza własna, MCPS.

Mapa 4 - Zasięg oddziaływania OWES w województwie mazowieckim.



Źródło: Analiza własna, MCPS, 2017.

W 2017 r. mazowieckie ośrodki wsparcia ekonomii społecznej utworzyły 186 miejsc pracy w 48 podmiotach ekonomii społecznej, w tym w 34 spółdzielniach socjalnych<sup>35</sup>.

#### WNIOSKI:

OWES-y są ważnym wsparciem i wzmocnieniem w rozwoju ekonomii społecznej opartymi o środki unijne.

Niezbędne jest:

- wzmocnianie współpracy i sieciowanie między Ośrodkami Wsparcia Ekonomii Społecznej oraz innymi podmiotami, działającymi na rzecz rozwoju ekonomii społecznej;
- zapewnienie trwałości i ciągłości działań OWES-ów po zakończeniu projektów.

### 3.2. Fundusz Pracy

#### Wsparcie z Funduszu Pracy na założenie spółdzielni socjalnej lub przystąpienie do niej po jej założeniu

Osobom zainteresowanym podjęciem działalności w formie spółdzielni socjalnej przysługuje prawo ubiegania się o jednorazową dotację ze środków Funduszu Pracy na podjęcie działalności gospodarczej. Środki te przekazywane są w wysokości określonej w umowie ze starostą, ale nie mogą przekraczać:

- 4-krotnej wysokości przeciętnego wynagrodzenia na jednego członka założyciela spółdzielni socjalnej oraz 3-krotnej wysokości przeciętnego wynagrodzenia na jednego członka przystępującego do już istniejącej spółdzielni socjalnej – do dnia 30.06.2017 r.
- na założenie spółdzielni socjalnej lub przystąpienie do niej po jej założeniu, w tym na pokrycie kosztów pomocy prawnej, konsultacji i doradztwa związanych z podjęciem tej działalności, w wysokości określonej w umowie z taką osobą, nie wyższej jednak niż 6-krotnej wysokości przeciętnego wynagrodzenia<sup>36</sup>

W 2017 r. z FP środki na założenie lub przystąpienie do spółdzielni socjalnej wydatkowano jedynie w 7 województwach, w łącznej wysokości 563 900 zł. Najwięcej środków z FP przekazano w województwie mazowieckim - 232 600 zł na rzecz 11 osób.

Poniżej zaprezentowane są dane w zakresie wydatków Funduszu Pracy na założenie spółdzielni socjalnej lub przystąpienie do istniejącej za lata 2014-2017. Wsparcie w tym zakresie pozostaje na podobnym poziomie i jest uzupełnieniem oferty ośrodków wsparcia ekonomii społecznej.

<sup>35</sup> Informacje uzyskane od ośrodków wsparcia ekonomii społecznej z województwa mazowieckiego. Opracowanie danych przez MCPS.

<sup>36</sup> Artykuł 46 ust. 1 pkt 2 ustawy o promocji zatrudnienia i instytucjach rynku pracy (Dz. U. z 2018 r. poz. 1265 i 1149)

**Tab. 14 - Liczba osób i wydatki z Funduszu Pracy na podjęcie działalności gospodarczej w formie spółdzielni socjalnej w woj. mazowieckim, w latach 2014-2017.**

Rok	Liczba osób którym przyznano z FP jednorazowo środki na podjęcie działalności gospodarczej w formie spółdzielni	Kwota całkowita środków z FP wydatkowanych na podjęcie działalności
2014	4	101 400,00 zł
2015	10	325 700,00 zł
2016	15	247 100,00 zł
2017	11	232 600,00 zł

Źródło: Informacja o funkcjonowaniu spółdzielni socjalnych, działających na podstawie ustawy z dnia 27 kwietnia 2006 r. o spółdzielniach socjalnych za okres 2014-2015 r., op. cit.; Informacja o funkcjonowaniu spółdzielni socjalnych, działających na podstawie ustawy z dnia 27 kwietnia 2006 r. o spółdzielniach socjalnych za okres 2016-2017 r., op. cit.

### Refundacja składek na ubezpieczenie społeczne

Spółdzielnia socjalna może ubiegać się o sfinansowanie ze środków FP części wynagrodzenia odpowiadającej składce należnej od zatrudnionego na ubezpieczenia emerytalne, rentowe i chorobowe oraz części kosztów osobowych pracodawcy odpowiadającej składce na ubezpieczenie emerytalne, rentowe i wypadkowe. Taki przywilej dotyczył zatrudnionych członków spółdzielni socjalnej, wywodzących się z grup zagrożonych wykluczeniem społecznym<sup>37</sup>. Zgodnie z nowelizacją ustawy o spółdzielniach socjalnych, od 31.03.2018 r. refundacja dotyczy także pracowników zatrudnionych w spółdzielni socjalnej i należących do osób zagrożonych wykluczeniem społecznym.

Środki wydatkowane z FP w 2017 roku na zwrot opłaconych przez spółdzielnie socjalne wydatków obejmujących część wynagrodzenia zatrudnionego i kosztów osobowych pracodawcy odpowiadających składce na ubezpieczenie społeczne wyniosły 134 300,00 zł. Dana kwota umożliwiła wsparcie 38 osób.

Poniżej zaprezentowane są dane w zakresie wydatków Funduszu Pracy na refundację składek członków spółdzielni socjalnych. Wsparcie w tym zakresie pozostaje na podobnym poziomie kwotowym, choć zmniejszyła się liczba osób wsparta w tym zakresie.

**Tab. 15 - Liczba osób i wydatki z Funduszu Pracy na refundację składek na ubezpieczenie społeczne w woj. mazowieckim, w latach 2016-2017.**

Rok	Liczba osób którym przyznano z FP refundację składek	Kwota całkowita środków z FP wydatkowanych na refundację składek
2016	54	122 200,00 zł
2017	38	134 300,00 zł

Źródło: Informacja o funkcjonowaniu spółdzielni socjalnych, działających na podstawie ustawy z dnia 27 kwietnia 2006 r. o spółdzielniach socjalnych za okres 2016-2017 r., op. cit.

<sup>37</sup> Art. 4 ust. 1 ustawy z dnia 27 kwietnia 2006 r. o spółdzielniach socjalnych



#### WNIOSKI:

- Wzrost wsparcia urzędów pracy dla spółdzielni socjalnych.
- Promowanie dobrych praktyk związanych ze wsparciem dla spółdzielni socjalnych.

### 3.3. Dotacje z PFRON

Osoba niepełnosprawna zarejestrowana w powiatowym urzędzie pracy jako bezrobotna albo poszukująca pracy niepozostająca w zatrudnieniu, może otrzymać ze środków PFRON jednorazowo środki na wniesienie wkładu do spółdzielni socjalnej w wysokości określonej w umowie zawartej ze starostą, ale nie więcej niż do wysokości piętnastokrotnego przeciętnego wynagrodzenia (ustawa z dnia 27 sierpnia 1997 r. o rehabilitacji zawodowej i społecznej oraz zatrudnianiu osób niepełnosprawnych).

W województwie mazowieckim Państwowy Fundusz Rehabilitacji Osób niepełnosprawnych nie udzielił dotacji na wniesienie wkładu do spółdzielni socjalnej w latach 2011-2016. W 2017 roku wsparcie udzielono na rzecz 2 osób, w kwocie łącznej 98 300,00 zł<sup>38</sup>.

#### WNIOSKI:

- Brak wsparcia spółdzielni socjalnych poprzez dotacje PFRON do 2016 r. Pierwsze wsparcie dotacyjne w 2017 roku.
- Środki PFRON kierowane są na rzecz podmiotów reintegracyjnych – WTZ i ZAZ.
- Informowanie i promowanie wśród osób, podmiotów i instytucji zainteresowanych ekonomią społeczną możliwości wsparcia takich inicjatyw poprzez środki PFRON-u.

### 3.4. Otoczenie instytucjonalne

Jednostki samorządu terytorialnego, jednostki organizacyjne pomocy społecznej i instytucje rynku pracy to kluczowe instytucje otoczenia ekonomii społecznej. W obszarze otoczenia należy także wymienić uczelnie wyższe i szkoły różnego szczebla, zajmujące się oraz podejmujące tematykę ekonomii społecznej. Ważnymi graczami w tym zakresie są także wszelkie podmioty gospodarcze, które same prowadzą działania związane ze społeczną odpowiedzialnością biznesu lub wspierają podmioty ekonomii społecznej.

W kwestii działań samorządu terytorialnego należy przytoczyć dane dotyczące współpracy z organizacjami pozarządowymi oraz innymi podmiotami zrównanymi, jak spółdzielnie socjalne. Z danych przekazanych przez jednostki organizacyjne pomocy społecznej wynika, że realizację zadań z zakresu pomocy społecznej przez organizacje pozarządowe lub inne podmioty określone w ustawie z dnia 24 kwietnia 2003 r. o działalności pożytku publicznego i wolontariacie<sup>39</sup>, na podstawie umowy o współpracy i zleceniu zadań, zadeklarowało 17 powiatów i 71 gmin województwa mazowieckiego. Kwoty za-

<sup>38</sup> Informacja o funkcjonowaniu spółdzielni socjalnych, działających na podstawie ustawy z dnia 27 kwietnia 2006 r. o spółdzielniach socjalnych za okres 2011-2012 r., op. cit.; Informacja o funkcjonowaniu spółdzielni socjalnych, działających na podstawie ustawy z dnia 27 kwietnia 2006 r. o spółdzielniach socjalnych za okres 2012-2013 r., op. cit.; Informacja o funkcjonowaniu spółdzielni socjalnych, działających na podstawie ustawy z dnia 27 kwietnia 2006 r. o spółdzielniach socjalnych za okres 2014-2015 r., op. cit.; Informacja o funkcjonowaniu spółdzielni socjalnych, działających na podstawie ustawy z dnia 27 kwietnia 2006 r. o spółdzielniach socjalnych za okres 2015-2016 r., op. cit.

<sup>39</sup> Tekst jednolity Dz. U. z 2018 r. poz. 450, z późn. zm..

dań zleconych (w trybie „działalności pożytku publicznego” i w trybie „zamówień publicznych”) wyniosły: 42 966 721 zł w gminach i 11 524 350 zł w powiatach<sup>40</sup>.

Zadania zlecone w obszarze pomocy i wsparcia odbywały się poprzez:

- zlecenia w trybie „działalności pożytku publicznego”, uzyskało 582 organizacje pozarządowych, z którymi zawarto 780 umów na łączną wartość 37 005 675 zł,
- zlecenia w trybie „zamówień publicznych” uzyskało 39 organizacji pożytku publicznego na łączną kwotę 5 961 046 zł.

Gminy zlecały zadania w zakresie:

- usług opiekuńczych - 36 organizacjom na kwotę 10 071 688 zł,
- specjalistycznych usług opiekuńczych - 13 organizacjom na kwotę 1 388 555 zł,
- prowadzenia placówki pomocy społecznej - 20 organizacjom na kwotę 5 699 372 zł.<sup>41</sup>

Jedną z form wsparcia sektora spółdzielni socjalnych jest możliwość powoływania spółdzielni socjalnych osób prawnych przez jednostki samorządu terytorialnego.

W woj. mazowieckim tematyką ekonomii społecznej zajmują się również uczelnie wyższe, m. in. Instytut Polityki Społecznej Uniwersytetu Warszawskiego oraz Wyższa Szkoła Katedra Przedsiębiorczości Społecznej im. Muhammada Yunusa Wyższej Szkoły Pedagogicznej im. J. Korczaka w Warszawie, a także Wyższa Szkoła Biznesu im. Bp. Jana Chrapka w Radomiu, Akademia im. Leona Koźmińskiego w Warszawie.

#### WNIOSKI:

- Możliwe jest różnorodne wspieranie ekonomii społecznej poprzez jednostki samorządu terytorialnego – otwarte konkursy ofert dla organizacji pozarządowych, współtworzenie spółdzielni osób prawnych.
- Wzrasta zainteresowanie ekonomią społeczną wśród uczelni wyższych.

### 3.5. Społeczna odpowiedzialność biznesu<sup>42</sup>

Wśród obszarów objętych analizą ten dostarcza stosunkowo najmniej zastanych danych. Wynika to między innymi z faktu, że włączanie społecznej odpowiedzialności biznesu do ekonomii społecznej nie jest powszechnie stosowane. Jednak ze względu na wielkość tego sektora na Mazowszu, uznano, że jego włączenie do działań na rzecz rozwoju ekonomii społecznej będzie miało istotne znaczenie dla tego obszaru w odróżnieniu od innych rejonów kraju.

<sup>40</sup> Ocena zasobów pomocy społecznej w oparciu o sytuację społeczną i demograficzną Województwa Mazowieckiego za 2016 rok. Dokumenty dostępne na stronie internetowej: [www.ois.mazowsze.pl](http://www.ois.mazowsze.pl), str. 36.

<sup>41</sup> Ocena zasobów pomocy społecznej w oparciu o sytuację społeczną i demograficzną Województwa Mazowieckiego za 2016 rok. Dokumenty dostępne na stronie internetowej: [www.ois.mazowsze.pl](http://www.ois.mazowsze.pl), str. 36-37.

<sup>42</sup> Społeczna odpowiedzialność biznesu (CSR – Corporate Social Responsibility) – odpowiedzialność organizacji (biznesowej) za wpływ jej decyzji, działań (produkty, serwis, procesy) na społeczeństwo i środowisko, poprzez przejrzyste i etyczne zachowanie, które: przyczynia się do zrównoważonego rozwoju, zdrowia i dobrobytu społeczeństwa, bierze pod uwagę oczekiwania interesariuszy, jest zgodne z obowiązującym prawem i spójne z międzynarodowymi normami zachowania, jest spójne z organizacją i praktykowane w jej relacjach - Definicja za Międzynarodową Organizacją Normalizacyjną (ang. International Organization for Standardization, ISO).

Istotne z punktu widzenia zaangażowania biznesu w rozwój ekonomii społecznej wydają się koncepcja **odpowiedzialnego inwestowania** (*ang. Responsible Investing, RI*) oraz koncepcja Środowisko – Społeczeństwo – Zarządzanie (*ang. Environment, Society, Governance, ESG*). Koncepcja odpowiedzialnego inwestowania (RI) polega na uwzględnianiu aspektów związanych ze środowiskiem, społeczeństwem i ładem korporacyjnym (ESG) w całym procesie podejmowania decyzji inwestycyjnych oraz w praktykach właścicielskich. Nie chodzi tu o filantropię czy też o rezygnowanie z maksymalizowania stopy zwrotu na rzecz społeczno-środowiskowego pożytku. Inwestycja nie byłaby inwestycją, gdyby zaprzeczała korzyściom ekonomicznym. Chodzi o to, w jaki sposób stopa zwrotu jest wypracowywana, jakie aktywa w tym uczestniczą oraz jakie projekty są finansowane.

Badanie, które zostało przeprowadzone w 2010 roku wśród polskich instytucji finansowych w zakresie świadomości społecznej odpowiedzialności przedsiębiorstw oraz jej znaczenia w podejmowaniu decyzji inwestycyjnych pokazało jak wiele jeszcze jest do zrobienia w tym obszarze. Już sama liczba instytucji, które wyraziły chęć wzięcia udziału w badaniu może wskazywać na niepopularność koncepcji odpowiedzialnych inwestycji w Polsce, z drugiej jednak strony udzielone odpowiedzi ukazują szansę na jej rozwój.<sup>43</sup>

**Wykres 10 - Potencjalne przyczyny wzrostu zainteresowania działaniami spółek w obszarze ESG.**



Źródło: *Społecznie odpowiedzialne inwestowanie w Polsce*, Izabela Kwiatkowska, Piotr Kaźmierkiewicz, [www.odpowiedzialne-inwestowanie.pl](http://www.odpowiedzialne-inwestowanie.pl), 2012

<sup>43</sup> za: [www.odpowiedzialne-inwestowanie.pl](http://www.odpowiedzialne-inwestowanie.pl)

**Wykres 11 - Powody prowadzenia polityki CSR.**



Źródło: *Spółecznie odpowiedzialne inwestowanie w Polsce*, Izabela Kwiatkowska Piotr Kaźmierkiewicz, [www.odpowiedzialne-inwestowanie.pl](http://www.odpowiedzialne-inwestowanie.pl), 2012.

## IV. Analiza SWOT

Poprzez analizę SWOT ekonomii społecznej w województwie mazowieckim przedstawione zostaną jej mocne oraz słabe strony a także szanse i zagrożenia przed nią stojące. Jednocześnie należy pokreślić, że rozwój lub stagnacja ekonomii społecznej zależy od różnych podmiotów oraz od wielu czynników społeczno-ekonomicznych. Ich świadomość umożliwia efektywne zaplanowane działań na rzecz mazowieckiej ekonomii społecznej.

**Tab. 16 - Analiza SWOT dotycząca rozwoju ekonomii społecznej w woj. mazowieckim.**

Mocne Strony	Słabe strony
<ul style="list-style-type: none"> <li>• Przygotowanie części samorządów lokalnych do strategicznego planowania działań na rzecz integracji społecznej.</li> <li>• Wzrost roli aktywnych form pomocy, programów, usług oraz profilaktyki w miejsce interwencji i dystrybucji świadczeń.</li> <li>• Wzrost efektywności działań pomocy społecznej i aktywnej integracji.</li> <li>• Duży potencjał i zaangażowanie organizacji pozarządowych w działania w obszarze integracji społecznej i ekonomii społecznej.</li> <li>• Rozwój partnerstw lokalnych i współpracy w obszarze polityki społecznej.</li> <li>• Ugruntowana na rynku pozycja części podmiotów ekonomii społecznej, m. in. spółdzielni socjalnych, są dobrą praktyką oraz wzmacniają widoczność oraz jakość ekonomii społecznej w woj. mazowieckim.</li> </ul>	<ul style="list-style-type: none"> <li>• Utrzymywanie się znacznej liczby osób korzystających z pomocy społecznej i wysokiego odsetka osób na trwale objętych systemem pomocy społecznej w tym osób bezrobotnych.</li> <li>• Część podmiotów ekonomii społecznej działających na Mazowszu jest w słabej kondycji lub w zawieszeniu.</li> <li>• Niewystarczająca wiedza osób zagrożonych wykluczeniem społecznym i ubogich o możliwości zatrudnienia w podmiotach ekonomii społecznej.</li> <li>• Niska świadomość nt. ekonomii społecznej wśród części pracowników różnych instytucji oraz decydentów.</li> <li>• Niska świadomość środowisk biznesu dotycząca roli możliwości CSR w rozwoju ekonomii społecznej.</li> <li>• Niski wskaźnik zatrudnienia osób niepełnosprawnych.</li> <li>• Nierównomierny rozkład terytorialny organizacji pozarządowych, niska aktywność obywatelska, zwłaszcza na terenach wiejskich.</li> <li>• Niedostateczna ilość środków finansowych na wspieranie działalności organizacji pozarządowych realizujących zadania własne i zlecone samorządu, a także na rozwój lokalnych organizacji pozarządowych.</li> <li>• Niewystarczająca promocja podmiotów ekonomii społecznej.</li> <li>• Niska świadomość obywateli nt. ekonomii społecznej.</li> </ul>

Szanse	Zagrożenia
<ul style="list-style-type: none"> <li>• Urynkowanie usług z zakresu infrastruktury społecznej.</li> <li>• Efektywna współpraca na rzecz stworzenia spójnego systemu instytucji pomocy społecznej, rynku pracy, edukacji i zdrowia na rzecz aktywizacji społecznej i zawodowej.</li> <li>• Zwiększanie się dostępności usług społecznych, m.in. z zakresu opieki długotrwałej i paliatywnej.</li> <li>• Wzrost liczby programów z zakresu aktywnej integracji realizowanych w środowiskach lokalnych.</li> <li>• Zwiększenie świadomości społecznej o roli i potrzebie samoorganizacji i budowania społeczeństwa obywatelskiego odpowiedzialnego za wspieranie osób zagrożonych wykluczeniem społecznym.</li> <li>• Wzrost liczby podmiotów ekonomii społecznej i współpracy międzysektorowej.</li> <li>• Uchwalenie ustawy o ekonomii społecznej i solidarnej.</li> <li>• Aktualizacja Krajowego Programu Rozwoju Ekonomii Społecznej.</li> <li>• Środki unijne wspierające ekonomię społeczną na poziomie woj. mazowieckiego i ogólnokrajowym.</li> </ul>	<ul style="list-style-type: none"> <li>• Kumulacja problemów powodujących wykluczenie społeczne (ubóstwo, brak pracy, choroba).</li> <li>• Niski poziom współpracy pomiędzy poszczególnymi szczeblami samorządu w zakresie tworzenia warunków dla rozwoju infrastruktury społecznej.</li> <li>• Pogłębienie różnic między Warszawą a peryferiami w dostępie do usług społecznych.</li> <li>• Koncentracja podmiotów ekonomii społecznych wokół aglomeracji warszawskiej.</li> </ul>

*Źródło: Opracowanie własne MCPS.*

# V. Cele, priorytety, działania i wskaźniki

---

## 1. Misja

---

Mieszkańcy Mazowsza tworzą społeczności lokalne, których aktywność opiera się na odpowiedzialności, godności, pracy i partnerskich relacjach, służących zrównoważonemu rozwojowi i podnoszeniu jakości życia. Cele główne i cele szczegółowe Planu Rozwoju Ekonomii Społecznej na Mazowszu są spójne z celami, określonymi w projekcie Krajowego Programu Rozwoju Ekonomii Społecznej. Poszczególne cele, zgodnie z przyjętą koncepcją, opisują stan pożądaný, jaki zamierzamy osiągnąć w województwie mazowieckim w obszarze ekonomii społecznej do 2020 roku.

## 2. Cel ogólny

---

Ekonomia Społeczna jest integralnym elementem życia społeczno-gospodarczego regionu opartego na zasadach międzysektorowego partnerstwa i świadomości wspólnych celów. Zapewniona jest swoboda realizacji różnorodnych inicjatyw z zakresu ekonomii społecznej oraz niezbędne i adekwatne wsparcie dla ich prowadzenia.

## 3. Cele szczegółowe i działania

---

1. Ekonomia społeczna jest obecna w świadomości mieszkańców Mazowsza i stanowi ważne narzędzie w budowaniu spójności społecznej.
1. Skuteczne i trwałe podmioty ekonomii społecznej na Mazowszu.
2. Funkcjonuje kompleksowy, spójny system wsparcia ekonomii społecznej na Mazowszu.
3. Instytucje publiczne bazując na partnerskich relacjach efektywnie wspierają rozwój ekonomii społecznej na Mazowszu.
4. Społecznie odpowiedzialny biznes na Mazowszu.

Cele szczegółowe Planu odnoszą się do 5 głównych obszarów:

1. Społeczeństwo Mazowsza
5. Podmioty ekonomii społecznej na Mazowszu
6. Otoczenie i system wsparcia podmiotów ekonomii społecznej na Mazowszu
7. Instytucje publiczne wspierające rozwój ekonomii społecznej na Mazowszu
8. Społecznie odpowiedzialny biznes na Mazowszu

Ten funkcjonalny układ obejmuje całościowo główne działania nakierowane na rozwój i promocję ekonomii społecznej w województwie mazowieckim.

Synteza celów i działań jest zaprezentowana na poniższej rycinie. Poszczególne cele w ujęciu rozszerzonym, uwzględniające konkretne działania, rezultaty, wskaźniki oraz potencjalnych realizatorów działań są opisane w kolejnych szczegółowych tabelach (tab. 14).

**Tab. 17 - Cele główne i szczegółowe oraz priorytety planu.**

**CEL GŁÓWNY:** Ekonomia Społeczna jest integralnym elementem życia społeczno-gospodarczego regionu opartego na zasadach międzysektorowego partnerstwa i świadomości wspólnych celów.

Zapewniona jest swoboda realizacji różnorodnych inicjatyw z zakresu ekonomii społecznej oraz niezbędne i adekwatne wsparcie dla ich prowadzenia.

**CEL 1** - Ekonomia społeczna jest obecna w świadomości mieszkańców Mazowsza i stanowi ważne narzędzie w budowaniu spójności społecznej.

1. Wykorzystanie instrumentów ekonomii społecznej przez społeczności lokalne.
2. Mazowsze wykorzystuje potencjał wynikający ze swojej różnorodności, korzystając z instrumentów ekonomii społecznej.
3. Mieszkańcy Mazowsza mają świadomość korzyści płynących z ekonomii społecznej.
4. Ekonomia społeczna jest obecna w systemie edukacji Mazowsza.
5. Ekonomia społeczna jest obecna w polityce rozwoju prowadzonej przez samorząd regionalny i lokalny.

**CEL 2** - Skuteczne i trwałe podmioty ekonomii społecznej na Mazowszu.

1. Podniesienie poziomu wiedzy i umiejętności praktycznych w podmiotach ekonomii społecznej.
2. Przedsiębiorstwa społeczne skutecznie konkurują z innymi podmiotami gospodarczymi.
3. Ekonomizacja organizacji pozarządowych.
4. Podmioty ekonomii społecznej umiejętnie korzystają z instrumentów zwrotnych finansowania działalności.

**CEL 3** - Funkcjonuje kompleksowy, spójny system wsparcia ekonomii społecznej na Mazowszu.

1. Instytucje wsparcia ekonomii społecznej tworzą sieć oferującą usługi dostosowane do potrzeb różnych typów ekonomii społecznej.
2. Wsparcie ekonomii społecznej na Mazowszu poprzez sprawnie funkcjonujące systemy finansowe.
3. Efektywna koordynacja służąca wyznaczaniu wizji i kierunków strategicznych działań systemu wsparcia ekonomii społecznej na Mazowszu.

**CEL 4** - Instytucje publicznie bazując na partnerskich relacjach efektywnie wspierają rozwój ekonomii społecznej na Mazowszu.

1. Instytucje publiczne rozumieją specyfikę podmiotów ekonomii społecznej i ich rolę jako równoprawnego i niezbędnego partnera w rozwoju społecznym i podnoszeniu jakości życia mieszkańców regionu.
2. Instytucje publiczne prowadzą spójną politykę wobec ekonomii społecznej, precyzyjnie określają zakres odpowiedzialności instytucji publicznych wobec ekonomii społecznej.
3. Instytucje publiczne i jednostki podległe efektywnie realizują działania z obszaru ekonomii społecznej i stosują metody partnerskiej współpracy.
4. Instytucje publiczne stwarzają sprzyjające warunki do powstawania i rozwoju podmiotów ekonomii społecznej oraz same inicjują ich powstawanie.

**CEL 5** - Społecznie odpowiedzialny biznes na Mazowszu.

1. Biznes jest świadomy specyfiki podmiotów ekonomii społecznej i ich roli jako równoprawnego i niezbędnego partnera w rozwoju społeczno-gospodarczym i podnoszeniu jakości życia mieszkańców regionu.
2. Biznes widzi i traktuje PES jako potencjalnych partnerów i kontrahentów oraz podejmuje z nimi wspólne działania.
3. Biznes włącza podmioty ekonomii społecznej do wewnętrznej i zewnętrznej polityki.



**Tab. 18 - Opis celów w podziale na priorytety, działania, realizatorów wraz ze wskaźnikami realizacji.**

<b>CEL SZCZEGÓLOWY 1</b>					
<b>Ekonomia społeczna jest obecna w świadomości mieszkańców Mazowsza i stanowi ważne narzędzie w budowaniu spójności społecznej.</b>					
<b>PRIORYTET 1 - Wykorzystanie instrumentów ekonomii społecznej przez społeczności lokalne</b>					
<b>Działania</b>	<b>Realizatorzy</b>	<b>Wskaźniki</b>	<b>Wartość bazowa</b>	<b>Wartość docelowa</b>	<b>Źródło danych</b>
1.1.1. Promocja i wspieranie istniejących podmiotów ekonomii społecznej oraz inicjatyw zmierzających do ich utworzenia.	MCPS, OWES, PUP, LGD, NGO	• liczba PES zarejestrowanych w KRS powyżej dwóch lat	125	155	Monitoring MCPS
		• liczba nowopowstałych PES w ciągu roku	13	58	Monitoring MCPS
		• liczba inicjatyw oddolnych podjętych w ciągu roku	10	40	Monitoring MCPS i OWES
1.1.2. Wspieranie oddolnych inicjatyw	PES, OWES, NGO, LGD, JST	• liczba miejsc pracy stworzona w ciągu roku w PES	200	720	Monitoring OWES, UP
<b>PRIORYTET 2 - Mazowsze wykorzystuje potencjał wynikający ze swojej różnorodności, korzystając z instrumentów ekonomii społecznej</b>					
1.2.1. Budowanie mechanizmów wzmacniających rynki dla przedsiębiorstw społecznych Mazowsza	PES, NGO, JST	• liczba wypracowanych i wdrożonych mechanizmów wzmacniających rynki zbytu dla PES w ciągu roku	4 targi 2 katalogi	6 targów 4 katalogi	Monitoring MCPS
1.2.2. Wypracowanie i wdrożenie ścieżki edukacyjnej do tworzenia miejsc pracy w ramach lokalnych PES	JST, UCZELNIE WYŻSZE, PES	• liczba działań informacyjno-promocyjnych	0	3	Monitoring MCPS
	MCPS, JST, NGO, PES	• liczba opracowanych materiałów dot. zakładania PES	0	3	Monitoring MCPS
1.2.3. Prowadzenie działań informacyjnych i promocyjnych na temat możliwości spędzania wolnego czasu z wykorzystaniem usług świadczonych przez podmioty ekonomii społecznej	MCPS, JST, NGO, PES	• liczba działań informacyjno-promocyjnych	1	4	Monitoring MCPS
<b>PRIORYTET 3 - Mieszkańcy Mazowsza mają świadomość korzyści płynących z ekonomii społecznej</b>					

1.3.1. Promocja ekonomii społecznej poprzez profesjonalne materiały dziennikarskie oraz w przestrzeni wirtualnej	UM, MCPS, NGO, PES, MEDIA	• liczba stworzonych materiałów prasowych/ radiowych/ filmowych	24	54	Monitoring MCPS
		• liczba utworzonych serwisów /portali / materiałów internetowych nt. ES	1	1	Monitoring MCPS
1.3.2. Organizacja Mazowieckiej Gali Ekonomii Społecznej oraz lokalnych targów ekonomii społecznej.	NGO, PES, MCPS	• liczba zorganizowanych Mazowieckich Gali Ekonomii Społecznej w ciągu roku	4	6	Monitoring MCPS
		• liczba aplikacji do konkursów rozstrzyganych w ramach Mazowieckiej Gali ES	108	160	Monitoring MCPS
1.3.3. Prowadzenie działań promocyjnych poprzez lokowanie zagadnień dotyczących ekonomii społecznej w mediach lokalnych i regionalnych	MCPS, NGO, PES, MEDIA	• liczba audycji/programów, w których promowano zagadnienia dot. ES	2	5	Monitoring MCPS
1.3.4. Organizacja kampanii społecznych promujących ekonomię społeczną na Mazowszu	MCPS, NGO, PES, MEDIA	• liczba przeprowadzonych kampanii społecznych promującej ekonomię społeczną na Mazowszu	2	5	Monitoring MCPS

#### PRIORYTET 4 - Ekonomia społeczna jest obecna w systemie edukacji Mazowska

Działania	Realizatorzy	Wskaźniki	Wartość bazowa	Wartość docelowa	Źródło danych
1.4.1. Wprowadzenie elementów ekonomii społecznej do programów edukacyjnych	NGO, PES	• liczba szkolnych programów edukacyjnych uwzględniających ES	6	20	Monitoring JST
1.4.2. Prowadzenie kursów i szkoleń dla nauczycieli nt. ekonomii społecznej	NGO, PES, JST, SZKOŁY	• liczba kursów i szkoleń dla nauczycieli	0	1	Monitoring MCPS i OWES
		• liczba nauczycieli uczestniczących w kursach i szkoleniach	0	10	Monitoring MCPS i OWES
1.4.3. Organizacja konkursów szkolnych w zakresie ekonomii społecznej	MCPS, NGO, PES, OWES, JST	• liczba konkursów dla szkół i samorządów nt. ES	0	1	Monitoring MCPS i OWES
		• liczba szkół uczestniczących w konkursach nt. ES	0	3	Monitoring MCPS i OWES

<b>PRIORYTET 5 - Ekonomia społeczna jest obecna w polityce rozwoju prowadzonej przez samorząd regionalny i lokalny</b>					
1.5.1. Prowadzenie działań edukacyjnych, informacyjnych i rzecznictwa skierowanych do JST	MCPS, NGO, PES, OWES, JST, organizacje parasolowe	• liczba (procent) samorządów uczestniczących w działaniach edukacyjnych, informacyjnych i rzecznictwa w ciągu roku	374 / 100%	374 / 100%	Monitoring MCPS, OWES, JST
1.5.2. Promowanie wspólnot samorządowych wyróżniających się pod względem obecności ekonomii społecznej	MCPS, OWES	• liczba działań promujących samorządy zaangażowane w rozwój ekonomii społecznej	2	5	Monitoring MCPS i OWES
1.5.3. Prowadzenie badań i analiz na poziomie regionalnym i lokalnym określających kondycję ekonomii społecznej w regionie	OWES, NGO, MCPS, JST	• liczba badań i analiz na poziomie regionalnym i lokalnym określających kondycję ekonomii społecznej w regionie	3	7	Monitoring MCPS, OWES, JST

<b>CEL SZCZEGÓŁOWY 2</b>					
<b>Skuteczne i trwałe podmioty ekonomii społecznej na Mazowszu.</b>					
<b>PRIORYTET 1 - Podniesienie poziomu wiedzy i umiejętności praktycznych w podmiotach ekonomii społecznej</b>					
<b>Działania</b>	<b>Realizatorzy</b>	<b>Wskaźniki</b>	<b>Wartość bazowa</b>	<b>Wartość docelowa</b>	<b>Źródło danych</b>
2.1.1. Utworzenie klastrów podmiotów ekonomii społecznej	OWES, PES	• liczba utworzonych klastrów PES	2	3	Monitoring MCPS, OWES
		• liczba PES, które przystąpiły do klastrów	10	15	Monitoring MCPS, OWES
2.1.2. Wspieranie włączenia podmiotów ekonomii społecznej do struktur rynkowych	OWES, PES, JST	• liczba wydarzeń wspierających PES w postaci organizacji targów, tworzenia sieci porozumień, prowadzenia wykładów, organizacji wizyt studyjnych itp.	25	40	Monitoring JST
2.1.3. Promowanie zasad działania ekonomii społecznej wśród studentów	OWES, PES, UCZELNIE WYŻSZE, MCPS	• liczba inicjatyw promujących ES wśród studentów (np. targi pracy, wykłady, wizyty studyjne, spotkania z członkami PES)	11	17	Monitoring MCPS, OWES

Działania	Realizatorzy	Wskaźniki	Wartość bazowa	Wartość docelowa	Źródło danych
2.1.4. Organizacja staży i praktyk dla osób zainteresowanych pracą w podmiotach ekonomii społecznej	OWES, UCZELNIE WYŻSZE, PES, NGO	• liczba PES, które zorganizowały staże dla osób zainteresowanych pracą w PES	4	8	Monitoring UP
		• liczba PES, które zorganizowały praktyki dla osób zainteresowanych pracą w PES	0	2	Monitoring UP
2.1.5. Prowadzenie szkoleń i kursów z zakresu ekonomii społecznej	UCZELNIE WYŻSZE, MCPS, OWES	• liczba PES korzystających z kursów i szkoleń z zakresu ekonomii społecznej	103	150	Monitoring MCPS, OWES
		• liczba członków PES, które ukończyły specjalistyczne kursy i szkolenia z zakresu ekonomii społecznej	263	350	Monitoring MCPS, OWES
<b>PRIORYTET 2 - Przedsiębiorstwa społeczne skutecznie konkurują z innymi podmiotami gospodarczymi</b>					
2.2.1. Wzmacnianie i promowanie nowych przedsiębiorstw społecznych	PES, OWES, JST, NGO, PS, PUP, LGD	• liczba utworzonych PS w ciągu roku	21	66	Monitoring MCPS, OWES
		• liczba miejsc pracy w nowoutworzonych PS w ciągu roku	202	720	Monitoring MCPS
2.2.2. Realizacja programów edukacyjno-doradczych adresowanych do przedsiębiorców społecznych i promowanie w tym zakresie dobrych praktyk	UCZELNIE WYŻSZE, PES, OWES, MCPS	• liczba kursów, szkoleń systemowych dla członków PES/ przedsiębiorców społecznych	10	20	Monitoring MCPS
		• liczba uczestników kursów, szkoleń systemowych	263	350	Monitoring MCPS
		• liczba programów edukacyjno-doradczych	2	8	Monitoring MCPS
2.2.3. Promowanie przedsiębiorczości społecznej wśród osób bezrobotnych, poszukujących pracy, absolwentów i studentów ostatnich lat studiów wyższych i innych zainteresowanych osób	PES, OWES, UCZELNIE WYŻSZE, WUP, PUP	• liczba beneficjentów programów edukacyjno-doradczych	202	720	Monitoring MCPS, OWES, UP
		• liczba absolwentów podejmujących zatrudnienie w PES	202	720	Monitoring MCPS, OWES, UP

PRIORYTET 3 - Ekonomizacja organizacji pozarządowych					
2.3.1. Promowanie działalności odpłatnej i gospodarczej organizacji pozarządowych	NGO, OWES	• liczba akcji i działań promocyjnych	3	7	Monitoring OWES
2.3.2. Szkolenia i doradztwo w zakresie podejmowania efektywnej działalności odpłatnej i gospodarczej	MCPS, OWES, JST	• liczba NGO korzystających ze szkoleń w zakresie podejmowania działalności odpłatnej i gospodarczej	15	45	Monitoring OWES
		• liczba NGO korzystających z doradztwa w zakresie podejmowania działalności odpłatnej i gospodarczej	15	45	Monitoring OWES
		• liczba NGO uruchamiających działalność odpłatną	b.d.	50	Monitoring OWES
		• liczba NGO uruchamiających działalność gospodarczą	b.d.	50	Monitoring OWES
2.3.3. Tworzenie i korzystanie z narzędzi ułatwiających zarządzanie finansami w podmiotach ekonomii społecznej	NGO, OWES, MCPS, JST	• liczba utworzonych narzędzi ułatwiających zarządzanie finansami w PES,	0	1	Monitoring OWES, MCPS
PRIORYTET 4 - Podmioty ekonomii społecznej umiejętnie korzystają z instrumentów zwrotnych finansowania działalności					
Działania	Realizatorzy	Wskaźniki	Wartość bazowa	Wartość docelowa	Źródło danych
2.4.1. Promowanie wykorzystania zwrotnych mechanizmów finansowania podmiotów ekonomii społecznej	NGO, OWES, PES, TISE	• liczba działań promocyjnych	1	3	Monitoring MCPS

2.4.2. Utworzenie sieci doradców finansowych wspierających podmioty ekonomii społecznej w wykorzystaniu dostępnych instrumentów finansowych	NGO, OWES, PES, TISE	• liczba instytucji finansowych uczestniczących w sieci doradców finansowych	1	1	Monitoring OWES, MCPS
		• liczba doradców finansowych wspierających PES w wykorzystaniu dostępnych instrumentów finansowych	2	4	Monitoring OWES, MCPS
		• liczba podmiotów świadczących usługi finansowe	1	1	Monitoring OWES, MCPS
		• liczba PES korzystających z instrumentów finansowych	3	- brak konieczności planowania	Monitoring OWES, MCPS

### CEL SZCZEGÓŁOWY 3

Funkcjonuje kompleksowy, spójny system wsparcia ekonomii społecznej na Mazowszu.

**PRIORYTET 1 - Instytucje wsparcia ekonomii społecznej tworzą sieć oferującą usługi dostosowane do potrzeb różnych typów ekonomii społecznej.**

Działania	Realizatorzy	Wskaźniki	Wartość bazowa	Wartość docelowa	Źródło danych
3.1.1. Monitorowanie funkcjonowania i sieciowanie Ośrodków Wsparcia Ekonomii Społecznej	OWES, JST, PES, NGO, BIZNES	• liczba funkcjonujących OWES	8	8	Monitoring MCPS
		• liczba PES wspartych przez OWES w ciągu roku	48	brak konieczności planowania	Monitoring OWES
		• liczba miejsc pracy stworzonych w PES przy wsparciu OWES,	186	687	Monitoring OWES
		• liczba partnerstw, w które zaangażowany był OWES,	4	8	Monitoring MCPS, OWES
3.1.2. Promocja działań ośrodków wsparcia ekonomii społecznej	OWES, JST, PES, NGO	• liczba inicjatyw promujących OWES-y	2	8	Monitoring MCPS

3.1.3. Wypracowanie i wdrożenie mechanizmu cyklicznych spotkań i bieżącej wymiany informacji między Ośrodkami Wsparcia Ekonomii Społecznej a instytucjami polityki społecznej	MCPS, OWES, PES	• liczba spotkań sieciujących OWES, instytucji rynku pracy i pomocy społecznej na Mazowszu w ciągu roku	8	16	Monitoring MCPS
		• liczba uczestników spotkań sieciujących OWES, instytucji rynku pracy i pomocy społecznej na Mazowszu w ciągu roku	36	126	Monitoring MCPS
		• liczba publikacji dot. działań, rozwiązań, dobrych praktyk z zakresu funkcjonowania PES na Mazowszu	2	5	Monitoring MCPS
Działania	Realizatorzy	Wskaźniki	Wartość bazowa	Wartość docelowa	Źródło danych
3.1.4. Tworzenie lokalnych punktów do pracy dla grup nieformalnych	MCPS, OWES, JST, NGO, PES	• liczba lokalnych punktów, zapewniających miejsca dostępu PES i grupom nieformalnym do sprzętu teleinformatycznego czy wsparcie w zakresie korzystania z przestrzeni do co-workingu	0	2	Monitoring MCPS, OWES
3.1.5. Prowadzenie działań profesjonalizujących kadrę szkoleniowo-doradczą OWES w obszarze ekonomii społecznej	MCPS, OWES, JST, PES, NGO, UCZELNIE WYŻSZE, BIZNES	• liczba specjalistów, którzy w ciągu roku podniosą swoje kompetencje w zakresie doradztwa i szkoleń w tematyce ES.	18	48	Monitoring MCPS, OWES
<b>PRIORYTET 2 - Wsparcie ekonomii społecznej na Mazowszu poprzez sprawnie funkcjonujące systemy finansowe</b>					
3.2.1. Rozwój oferty oraz poprawa dostępności zwrotnych instrumentów finansowania, w tym funduszy pożyczkowych i poręczeńowych	OWES, TISE, OPERATORZY FINANSOWI	• liczba źródeł promujących zwrotne informacje finansowanie PES (strony internetowe, artykuły sponsorowane)	1	4	Monitoring MCPS

3.2.2. Wdrożenie systemu współfinansowania dla podmiotów ekonomii społecznej wspierającego tworzenie miejsc pracy	OWES, TISE, OPERATORZY FINANSOWI	• liczba udzielonych pożyczek,	3 s.s.	-	Monitoring MCPS
		• kwota udzielonych pożyczek,	155 500	-	Monitoring MCPS
		• liczba miejsc pracy powstałych w PS w wyniku udzielonych dofinansowań.	2	-	Monitoring MCPS
<b>PRIORYTET 3 - Efektywna koordynacja służąca wyznaczaniu wizji i kierunków strategicznych działań systemu wsparcia ekonomii społecznej na Mazowszu.</b>					
3.3.1. Koordynacja wdrażania przedsięwzięć Planu Rozwoju Ekonomii Społecznej, przez Wydział ds. ekonomii społecznej przy Mazowieckim Centrum Polityki Społecznej	MCPS, OWES, PES, JST, NGO	• cykliczny (coroczny) monitoring realizowany przy współpracy i zaangażowaniu podmiotów ekonomii społecznej	2	5	Monitoring MCPS
		• coroczne sprawozdanie z funkcjonowania Mazowieckiego Komitetu Rozwoju Ekonomii Społecznej	2	5	Monitoring MCPS
3.3.2. Wzmocnienie rozwoju poprzez koordynację i współpracę instytucjonalną w obszarze ekonomii społecznej	MCPS, OWES	• liczba podmiotów reprezentowanych w zespole ds. monitorowania działań w zakresie ekonomii społecznej na Mazowszu	2	2	Monitoring MCPS
		• liczba narzędzi służących koordynacji ekonomii społecznej (zespołów, wydziałów, badań, ewaluacji, ekspertyz)	9	16	Monitoring MCPS



**CEL SZCZEGÓŁOWY 4**

**Instytucje publiczne na zasadach partnerstwa efektywnie wspierają rozwój ekonomii społecznej.**

**PRIORYTET 1 - Instytucje publiczne rozumieją specyfikę podmiotów ekonomii społecznej i ich rolę jako równoprawnego i niezbędnego partnera w rozwoju społecznym i podnoszeniu jakości życia mieszkańców regionu.**

Działania	Realizatorzy	Wskaźniki	Wartość bazowa	Wartość docelowa	Źródło danych
4.1.1. Prowadzenie partnerskiego, aktywnego rzecznictwa na rzecz wspierania rozwoju ekonomii społecznej w gminach i powiatach – promowanie idei ekonomii społecznej	MCPS, OWES, PES, NGO, JST, JOPS, WUP, PUP, organizacje parasolowe, SKES	• liczba podmiotów zaangażowanych w rzecznictwo	17	30	Monitoring MCPS
4.1.2. Organizacja wizyt studyjnych w podmiotach ekonomii społecznej – w Polsce i za granicą	MCPS, OWES, PES, NGO, JST	• liczba wizyt studyjnych	8	13	Monitoring MCPS, OWES
		• liczba uczestników wizyt studyjnych	141	200	Monitoring MCPS, OWES
		• liczba podmiotów, których pracownicy uczestniczą w wizytach (JST, JOPS, IRP, NGO, PES, biznes)	58	70	Monitoring MCPS, OWES
4.1.3. Wzmacnianie ekonomii społecznej na poziomie lokalnym	MCPS, JST	• liczba JST, w których powstały stanowiska ds. ekonomii społecznej	19	30	Monitoring MCPS
4.1.4. Utworzenie forum wymiany doświadczeń i współpracy między podmiotami ekonomii społecznej a ich otoczeniem	instytucje wsparcia ES; otoczenie ES, klienci PS	• liczba uczestników forum	0	1	Monitoring OWES
		• liczba podmiotów wchodzących w skład forum (różne rodzaje)	0	10	Monitoring OWES
<b>PRIORYTET 2 - Instytucje publiczne prowadzą spójną politykę wobec ekonomii społecznej, precyzyjnie określają zakres odpowiedzialności instytucji publicznych wobec ekonomii społecznej.</b>					
4.2.1. Uzupelnienie aktów prawnych, aktów prawa miejscowego i dokumentów o charakterze strategicznym o zapisy dotyczące ekonomii społecznej	JST, OWES, PES	• liczba aktów prawnych i dokumentów strategicznych uwzględniających ES	104	150	Monitoring MCPS
		• liczba JST uwzględniających ES w aktach prawa miejscowego i dokumentach strategicznych	63	100	Monitoring MCPS

4.2.2. Wykorzystanie dostępnym narzędzi wspierających samorządowe plany pod kątem możliwości zastosowania instrumentów ekonomii społecznej	JST, OWES, PES	<ul style="list-style-type: none"> <li>liczba JST wykorzystujących dostępne narzędzia, np. Generator Strategii Rozwiązywania Problemów Społecznych</li> </ul>	b.d.	20	Monitoring MCPS
4.2.3. Włączanie PES i OWES do tworzenia lokalnych strategii społecznych.	JST, OWES, PES	<ul style="list-style-type: none"> <li>liczba lokalnych strategii stworzonych (zaktualizowanych) z udziałem PES i OWES</li> </ul>	46	70	Monitoring MCPS
<b>PRIORYTET 3 - Instytucje publiczne i jednostki podległe efektywnie realizują działania z obszaru ekonomii społecznej i stosują metody partnerskiej współpracy.</b>					
Działania	Realizatorzy	Wskaźniki	Wartość bazowa	Wartość docelowa	Źródło danych
4.3.1. Edukacja i doradztwo dla pracowników JST w zakresie specjalistycznych form tworzenia i wspierania podmiotów ekonomii społecznej	MCPS, OWES, UCZELNIE WYŻSZE	<ul style="list-style-type: none"> <li>liczba stworzonych programów edukacyjnych i doradczych dotyczących tworzenia i wspierania PES</li> </ul>	4	10	Monitoring MCPS
		<ul style="list-style-type: none"> <li>liczba JST objętych programami edukacyjnymi/doradczymi</li> </ul>	374	374	Monitoring MCPS
4.3.2. Promowanie działań partnerskich poprzez stworzenie systemu zachęt do przygotowania solidarnych ofert i wniosków o dofinansowanie	JST, MCPS, OWES, PES, NGO, MJWPU	<ul style="list-style-type: none"> <li>liczba konkursów uwzględniających promowanie partnerstw</li> </ul>	3	6	Monitoring MCPS
		<ul style="list-style-type: none"> <li>liczba wyróżnionych samorządów prowadzących aktywną politykę wsparcia ekonomii społecznej na zasadach partnerskiej współpracy (JST-JST, JST-PES/NGO/OWES, JOPS-IRP)</li> </ul>	7	14	Monitoring MCPS
4.3.3. Promowanie samorządów prowadzących aktywną politykę wsparcia ekonomii społecznej na zasadach partnerskiej współpracy	MCPS, NGO, JST, PES, OWES, JOPS, IRP	<ul style="list-style-type: none"> <li>liczba złożonych partnerskich ofert i wniosków o dofinansowanie</li> </ul>	4	8	Monitoring MCPS

4.3.4. Organizacja interdyscyplinarnych spotkań, seminariów i innych form wspierających współpracę pomiędzy podmiotami ekonomii społecznej i ich otoczeniem	JST, JOPS, MCPS, OWES, PES, NGO, SKES	• liczba interdyscyplinarnych spotkań, konferencji i wydarzeń pomiędzy PES a OWES, IRP, JOPS, JST, NGO	17	35	Monitoring MCPS
<b>PRIORYTET 4 - Instytucje publiczne stwarzają sprzyjające warunki do powstawania i rozwoju podmiotów ekonomii społecznej oraz same inicjują ich powstawanie.</b>					
4.4.1. Wspieranie przez jednostki samorządu terytorialnego inicjatyw lokalnych	JST, MCPS	• rodzaje wspieranych przez JST inicjatyw lokalnych, np. udostępnianie sal, objęcie patronatem, reklama np. na stronie internetowej	4	12	Monitoring MCPS
		• liczba JST zaangażowanych we wsparcie lokalne	54	70	Monitoring MCPS
		• liczba inicjatyw lokalnych wspartych przez JST	182	722	Monitoring MCPS
4.4.2. Zaangażowanie mediów lokalnych prowadzonych przez JST w promowanie podmiotów ekonomii społecznej	JST, MCPS, MEDIA	• liczba mediów prowadzonych przez JST promujących ES	23	30	Monitoring MCPS
4.4.3. Prowadzenie działań szkoleniowo-doradczych dla pracowników instytucji rynku pracy w celu skutecznej aktywizacji zawodowej oraz jednostek organizacyjnych pomocy społecznej w celu efektywnej pomocy społecznej	MCPS, OWES, IRP, JOPS	• liczba IRP i JOPS, które skorzystały z działań szkoleniowo-doradczych	26 140	56 200	Monitoring MCPS, OWES

#### CEL SZCZEGÓŁOWY 5

##### Społecznie odpowiedzialny biznes na Mazowszu.

#### PRIORYTET 1 - Biznes jest świadomy specyfiki podmiotów ekonomii społecznej i ich roli jako równoprawnego i niezbędnego partnera w rozwoju społeczno-gospodarczym i podnoszeniu jakości życia mieszkańców regionu

Działania	Realizatorzy	Wskaźniki	Wartość bazowa	Wartość docelowa	Źródło danych
5.1.1. Elementy ekonomii społecznej w programach studiów	UCZELNIE WYŻSZE	• liczba uczelni uwzględniających ES w programach studiów, w tym w programach MBI, zarządzania i CSR	4	6	Monitoring MCPS

5.1.2. Promowanie społecznie odpowiedzialnych inwestycji i zakupów.	BIZNES, JST, MCPS, PES	• liczba akcji promocyjnych nt. ES adresowanych do biznesu	0	3	Monitoring MCPS
		• liczba społecznie odpowiedzialnych inwestycji i zakupów	0	10	Monitoring MCPS
5.1.3. Prowadzenie działań edukacyjnych z udziałem podmiotów ekonomii społecznej i biznesu	MCPS, OWES, PES, BIZNES	• liczba działań edukacyjnych, tj. zajęć fakultatywnych, szkoleń, kursów z udziałem PES i biznesu	b. d.	3	Monitoring MCPS
<b>PRIORYTET 2 - Biznes widzi i traktuje PES jako potencjalnych partnerów i kontrahentów oraz podejmuje z nimi wspólne działania.</b>					
5.2.1. Wspieranie podmiotów ekonomii społecznej w zakresie ich udziału w targach biznesowych	BIZNES, JST, MCPS, PES	• liczba PES biorących udział w targach ( <i>mogą się powiełać</i> )	3	9	Monitoring MCPS
5.2.2. Tworzenie „biznes mixerów” PES i biznesu – mechanizmy cyklicznej wymiany informacji	BIZNES, PES	• liczba „biznes mixerów”	2	4	Monitoring MCPS
<b>PRIORYTET 3 - Biznes włącza podmioty ekonomii społecznej do wewnętrznej i zewnętrznej polityki.</b>					
5.3.1. Prowadzenie wolontariatu pracowniczego w podmiotach ekonomii społecznej (konsultanci biznesowi)	OWES, BIZNES, PES	• liczba PES, w których firmy organizują wolontariat	b. d.	3	Monitoring MCPS
		• liczba wolontariuszy pracowniczych (konsultantów biznesowych) w PES	0	3	Monitoring MCPS
5.3.2. Promocja i wsparcie tworzenia trójsektorowych partnerstw lokalnych	OWES, BIZNES, PES, NGO	• liczba partnerstw trójsektorowych	0	1	Monitoring MCPS, OWES
5.3.3. Promowanie podmiotów ekonomii społecznej jako odbiorców i partnerów prowadzonych działań społecznej odpowiedzialności biznesu w przedsiębiorstwach	OWES, BIZNES, PES, MCPS	• liczba strategii CSR uwzględniających ES	0	2	Monitoring MCPS
		• liczba PES współpracujących z biznesem	3	10	Monitoring MCPS
		• liczba dobrych praktyk w ramach współpracy BIZNES-PES	b. d.	3	Monitoring MCPS

## VI. Harmonogram

Poniżej prezentowany jest harmonogram realizacji działań wynikających z „Planu”.

**Tab. 19 - Harmonogram realizacji działań.**

<b>CEL SZCZEGÓŁOWY 1</b>			
<b>Ekonomia społeczna jest obecna w świadomości mieszkańców Mazowsza i stanowi ważne narzędzie w budowaniu spójności społecznej.</b>			
Działania	Rok		
	2018	2019	2020
<b>PRIORYTET 1 - Wykorzystanie instrumentów ekonomii społecznej przez społeczności lokalne</b>			
1.1.1 Promocja i wspieranie istniejących podmiotów ekonomii społecznej oraz inicjatyw zmierzających do ich utworzenia.	■	■	■
1.1.2. Wspieranie oddolnych inicjatyw	■	■	■
<b>PRIORYTET 2 - Mazowsze wykorzystuje potencjał wynikający ze swojej różnorodności, korzystając z instrumentów ekonomii społecznej</b>			
1.2.1. Budowanie mechanizmów wzmocniających rynki dla przedsiębiorstw społecznych Mazowsza	■	■	■
1.2.2. Wypracowanie i wdrożenie ścieżki edukacyjnej do tworzenia miejsc pracy w ramach lokalnych PES	■	■	■
1.2.3. Prowadzenie działań informacyjnych i promocyjnych na temat możliwości spędzania wolnego czasu z wykorzystaniem usług świadczonych przez podmioty ekonomii społecznej	■	■	■
<b>PRIORYTET 3 - Mieszkańcy Mazowsza mają świadomość korzyści płynących z ekonomii społecznej</b>			
1.3.1. Promocja ekonomii społecznej poprzez profesjonalne materiały dziennikarskie oraz w przestrzeni wirtualnej	■	■	■
1.3.2. Organizacja Mazowieckiej Gali Ekonomii Społecznej oraz lokalnych targów ekonomii społecznej.	■	■	■
1.3.3. Prowadzenie działań promocyjnych poprzez lokowanie zagadnień dotyczących ekonomii społecznej w mediach lokalnych i regionalnych	■	■	■
1.3.4. Organizacja kampanii społecznych promujących ekonomię społeczną na Mazowszu	■	■	■
<b>PRIORYTET 4 - Ekonomia społeczna jest obecna w systemie edukacji Mazowsza</b>			
1.4.1. Wprowadzenie elementów ekonomii społecznej do programów edukacyjnych	■	■	■
1.4.2. Prowadzenie kursów i szkoleń dla nauczycieli nt. ekonomii społecznej	■	■	■
1.4.3. Organizacja konkursów szkolnych w zakresie ekonomii społecznej	■	■	■
<b>PRIORYTET 5 - Ekonomia społeczna jest obecna w polityce rozwoju prowadzonej przez samorząd regionalny i lokalny</b>			
1.5.1. Prowadzenie działań edukacyjnych, informacyjnych i rzecznictwa skierowanych do JST	■	■	■
1.5.2. Promowanie wspólnot samorządowych wyróżniających się pod względem obecności ekonomii społecznej	■	■	■
1.5.3. Prowadzenie badań i analiz na poziomie regionalnym i lokalnym określających kondycję ekonomii społecznej w regionie	■	■	■

<b>CEL SZCZEGÓŁOWY 2</b>			
<b>Skuteczne i trwałe podmioty ekonomii społecznej na Mazowszu.</b>			
Działania	Rok		
	2018	2019	2020
<b>PRIORYTET 1 - Podniesienie poziomu wiedzy i umiejętności praktycznych w podmiotach ekonomii społecznej.</b>			
2.1.1. Utworzenie klastrów podmiotów ekonomii społecznej	■	■	■
2.1.2. Wspieranie włączania podmiotów ekonomii społecznej do struktur rynkowych	■	■	■
2.1.3. Promowanie zasad działania ekonomii społecznej wśród studentów	■	■	■
2.1.4. Organizacja staży i praktyk dla osób zainteresowanych pracą w podmiotach ekonomii społecznej	■	■	■
2.1.5. Prowadzenie szkoleń i kursów z zakresu ekonomii społecznej	■	■	■
<b>PRIORYTET 2 - Przedsiębiorstwa społeczne skutecznie konkurują z innymi podmiotami gospodarczymi</b>			
2.2.1. Wzmacnianie i promowanie nowych przedsiębiorstw społecznych	■	■	■
2.2.2. Realizacja programów edukacyjno-doradczych adresowanych do przedsiębiorców społecznych i promowanie w tym zakresie dobrych praktyk	■	■	■
2.2.2. Realizacja programów edukacyjno-doradczych adresowanych do przedsiębiorców społecznych i promowanie w tym zakresie dobrych praktyk	■	■	■
<b>PRIORYTET 3 - Ekonomizacja organizacji pozarządowych</b>			
2.3.1. Promowanie działalności odpłatnej i gospodarczej organizacji pozarządowych	■	■	■
2.3.2. Szkolenia i doradztwo w zakresie podejmowania efektywnej działalności odpłatnej i gospodarczej	■	■	■
2.3.3. Tworzenie i korzystanie z narzędzi ułatwiających zarządzanie finansami w podmiotach ekonomii społecznej	■	■	■
<b>PRIORYTET 4 - Podmioty ekonomii społecznej umiejętnie korzystają z instrumentów zwrotnych finansowania działalności</b>			
2.4.1. Promowanie wykorzystania zwrotnych mechanizmów finansowania podmiotów ekonomii społecznej	■	■	■
2.4.2. Utworzenie sieci doradców finansowych wspierających podmioty ekonomii społecznej w wykorzystaniu dostępnych instrumentów finansowych	■	■	■

<b>CEL SZCZEGÓŁOWY 3</b>			
<b>Funkcjonuje kompleksowy, spójny system wsparcia ekonomii społecznej na Mazowszu.</b>			
Działania	Rok		
	2018	2019	2020
<b>PRIORYTET 1 - Instytucje wsparcia ekonomii społecznej tworzą sieć oferującą usługi dostosowane do potrzeb różnych typów ekonomii społecznej.</b>			
3.1.1. Monitorowanie funkcjonowania i sieciowanie Ośrodków Wsparcia Ekonomii Społecznej	■	■	■
3.1.2. Promocja działań ośrodków wsparcia ekonomii społecznej	■	■	■
3.1.3. Wypracowanie i wdrożenie mechanizmu cyklicznych spotkań i bieżącej wymiany informacji między Ośrodkami Wsparcia Ekonomii Społecznej a instytucjami polityki społecznej	■	■	■
3.1.4. Tworzenie lokalnych punktów do pracy dla grup nieformalnych	■	■	■
3.1.5. Prowadzenie działań profesjonalizujących kadrę szkoleniowo-doradczą OWES w obszarze ekonomii społecznej	■	■	■

<b>PRIORYTET 2 - Wsparcie ekonomii społecznej na Mazowszu poprzez sprawnie funkcjonujące systemy finansowe</b>			
3.2.1. Rozwój oferty oraz poprawa dostępności zwrotnych instrumentów finansowania, w tym funduszy pożyczkowych i poręczeniowych	■	■	■
3.2.2. Wdrożenie systemu współfinansowania dla podmiotów ekonomii społecznej wspierającego tworzenie miejsc pracy	■	■	■
<b>PRIORYTET 3 - Efektywna koordynacja służąca wyznaczaniu wizji i kierunków strategicznych działań systemu wsparcia ekonomii społecznej na Mazowszu.</b>			
Działania	Rok		
	2018	2019	2020
3.3.1. Koordynacja wdrażania przedsięwzięć Planu Rozwoju Ekonomii Społecznej, przez Wydział ds. ekonomii społecznej przy Mazowieckim Centrum Polityki Społecznej	■	■	■
3.3.2. Wzmocnienie rozwoju poprzez koordynację i współpracę instytucjonalną w obszarze ekonomii społecznej	■	■	■

<b>CEL SZCZEGÓŁOWY 4</b>			
<b>Funkcjonuje kompleksowy, spójny system wsparcia ekonomii społecznej na Mazowszu.</b>			
Działania	Rok		
	2018	2019	2020
<b>PRIORYTET 1 - Instytucje publiczne rozumieją specyfikę podmiotów ekonomii społecznej i ich rolę jako równoprawnego i niezbędnego partnera w rozwoju społecznym i podnoszeniu jakości życia mieszkańców regionu.</b>			
4.1.1. Prowadzenie partnerskiego, aktywnego rzecznictwa na rzecz wspierania rozwoju ekonomii społecznej w gminach i powiatach – promowanie idei ekonomii społecznej	■	■	■
4.1.2. Organizacja wizyt studyjnych w podmiotach ekonomii społecznej – w Polsce i za granicą	■	■	■
4.1.3. Wzmacnianie ekonomii społecznej na poziomie lokalnym	■	■	■
4.1.4. Utworzenie forum wymiany doświadczeń i współpracy między podmiotami ekonomii społecznej a ich otoczeniem	■	■	■
<b>PRIORYTET 2 - Instytucje publiczne prowadzą spójną politykę wobec ekonomii społecznej, precyzyjnie określają zakres odpowiedzialności instytucji publicznych wobec ekonomii społecznej.</b>			
4.2.1. Uzupełnienie aktów prawnych, aktów prawa miejscowego i dokumentów o charakterze strategicznym o zapisy dotyczące ekonomii społecznej	■	■	■
4.2.2. Wykorzystanie dostępnym narzędzi wspierających samorządowe plany pod kątem możliwości zastosowania instrumentów ekonomii społecznej	■	■	■
4.2.3. Włączanie PES i OWES do tworzenia lokalnych strategii społecznych.	■	■	■
<b>PRIORYTET 3 - Instytucje publiczne i jednostki podległe efektywnie realizują działania z obszaru ekonomii społecznej i stosują metody partnerskiej współpracy.</b>			
4.3.1. Edukacja i doradztwo dla pracowników JST w zakresie specjalistycznych form tworzenia i wspierania podmiotów ekonomii społecznej	■	■	■
4.3.2. Promowanie działań partnerskich poprzez stworzenie systemu zachęt do przygotowania solidarnych ofert i wniosków o dofinansowanie	■	■	■
4.3.3. Promowanie samorządów prowadzących aktywną politykę wsparcia ekonomii społecznej na zasadach partnerskiej współpracy	■	■	■
4.3.4. Organizacja interdyscyplinarnych spotkań, seminariów i innych form wspierających współpracę pomiędzy podmiotami ekonomii społecznej i ich otoczeniem	■	■	■

<b>PRIORYTET 4 - Instytucje publiczne stwarzają sprzyjające warunki do powstawania i rozwoju podmiotów ekonomii społecznej oraz same inicjują ich powstawanie.</b>			
4.4.1. Wspieranie przez jednostki samorządu terytorialnego inicjatyw lokalnych	■	■	■
4.4.2. Zaangażowanie mediów lokalnych prowadzonych przez JST w promowanie podmiotów ekonomii społecznej	■	■	■
4.4.3. Prowadzenie działań szkoleniowo-doradczych dla pracowników instytucji rynku pracy w celu skutecznej aktywizacji zawodowej oraz jednostek organizacyjnych pomocy społecznej w celu efektywnej pomocy społecznej	■	■	■

<b>CEL SZCZEGÓŁOWY 5</b>			
<b>Spółecznie odpowiedzialny biznes na Mazowszu.</b>			
Działania	Rok		
	2018	2019	2020
<b>PRIORYTET 1 - Biznes jest świadomy specyfiki podmiotów ekonomii społecznej i ich roli jako równoprawnego i niezbędnego partnera w rozwoju społeczno-gospodarczym i podnoszeniu jakości życia mieszkańców regionu</b>			
5.1.1. Elementy ekonomii społecznej w programach studiów	■	■	■
5.1.2. Promowanie społecznie odpowiedzialnych inwestycji i zakupów.	■	■	■
5.1.3. Prowadzenie działań edukacyjnych z udziałem podmiotów ekonomii społecznej i biznesu	■	■	■
<b>PRIORYTET 2 - Biznes widzi i traktuje PES jako potencjalnych partnerów i kontrahentów oraz podejmuje z nimi wspólne działania.</b>			
5.2.1. Wspieranie podmiotów ekonomii społecznej w zakresie ich udziału w targach biznesowych	■	■	■
5.2.2. Tworzenie „biznes mixerów” PES i biznesu – mechanizmy cyklicznej wymiany informacji	■	■	■
<b>PRIORYTET 3 - Biznes włącza podmioty ekonomii społecznej do wewnętrznej i zewnętrznej polityki.</b>			
5.3.1. Prowadzenie wolontariatu pracowniczego w podmiotach ekonomii społecznej (konsultanci biznesowi)	■	■	■
5.3.2. Promocja i wsparcie tworzenia trójsektorowych partnerstw lokalnych	■	■	■
5.3.3. Promowanie podmiotów ekonomii społecznej jako odbiorców i partnerów prowadzonych działań społecznej odpowiedzialności biznesu w przedsiębiorstwach	■	■	■



## VII. Źródła finansowania i realizatorzy planu

**Tab. 20 - Źródła finansowania i realizatorzy działań planu.**

ŹRÓDŁA FINANSOWANIA	REALIZATORZY
a) środki unijne (włączanie zapisów dot. ES do różnych programów operacyjnych – inwestycje i in. poprzez kryteria, typy operacji, szczegółowe warunki realizacji); b) środki samorządowe; c) biznes (fundusze, odpowiedzialne zakupy, CSR); d) dochody PES (też 1%); e) środki rządowe, f) środki innych krajów (publiczne i niepubliczne).	a) Urząd Marszałkowski b) Mazowieckie Centrum Polityki Społecznej c) Wojewódzki Urząd Pracy w Warszawie d) Ośrodki Wsparcia Ekonomii Społecznej e) jednostki samorządu terytorialnego f) jednostki organizacyjne pomocy społecznej g) instytucje rynku pracy h) podmioty ekonomii społecznej i) organizacje pozarządowe j) uczelnie wyższe k) szkoły l) ośrodki badawcze m) organizacje biznesowe n) instytucje finansowe o) instytucje dialogu społecznego p) media

## VIII. Monitoring

---

Jednym z niezbędnych elementów związanych z realizacją dokumentu strategicznego jest zaplanowany sposób monitorowania i wdrażania planu. Wykonywanie poszczególnych działań oraz osiągnięcie zakładanych wskaźników wymaga systematycznej obserwacji oraz oceny pozytywnych i negatywnych aspektów na nie wpływających. Wnioski z przeprowadzonych monitoringów mogą być jednocześnie wykorzystane jako uzasadnienie do sporządzenia niezbędnej aktualizacji „Planu”.

W ramach monitoringu realizacji Planu, MCPS wraz zespołem ds. jego opracowywania (Mazowieckim Komitetem Rozwoju Ekonomii Społecznej) będzie przygotowywał roczne sprawozdanie z monitoringu podejmowanych działań w poprzednim roku, które będzie przedstawione władzom województwa.

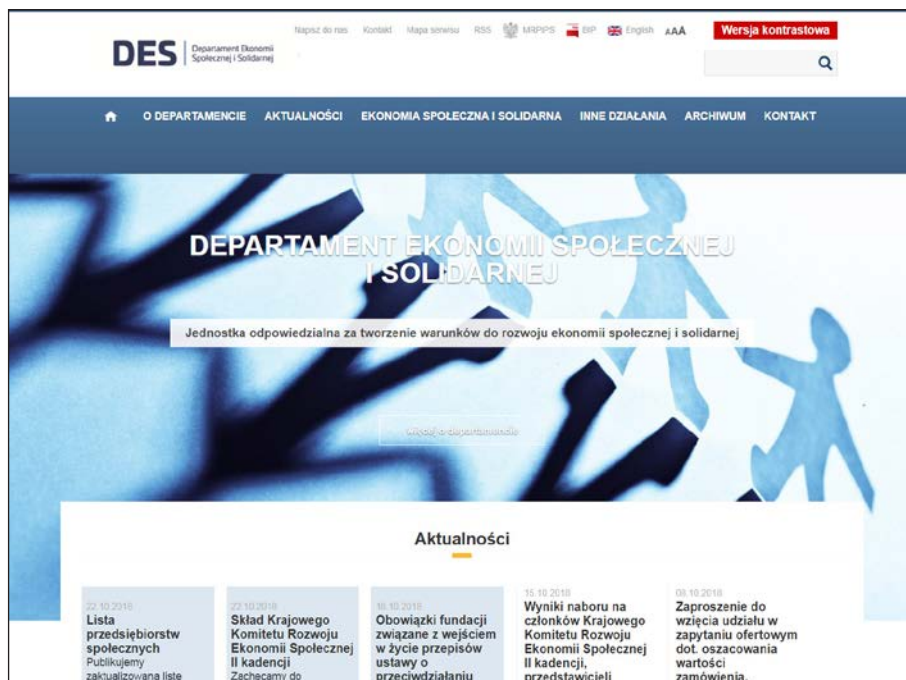
Dokument monitoringu będzie także upubliczniany poprzez stronę internetową MCPS, dotyczącą ekonomii społecznej.

Zbieranie danych potrzebnych do sporządzenia monitoringu realizowane będzie poprzez analizę danych zastanych, badania, analizy i ekspertyzy oraz poprzez ankiety kierowane do poszczególnych podmiotów realizujących działania w sferze ekonomii społecznej.

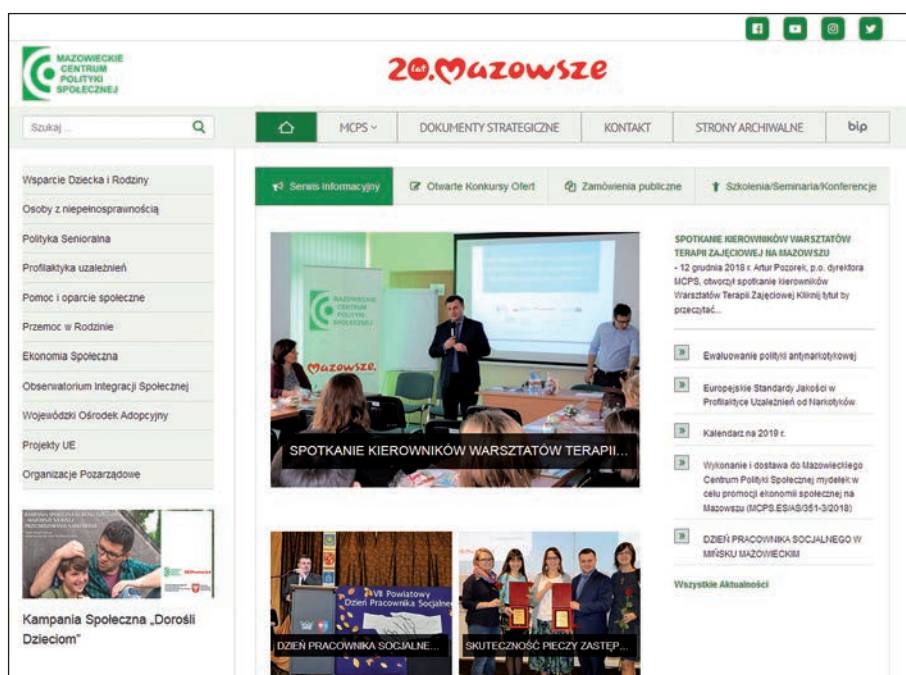
## Dodatkowe informacje

### A. Strony internetowe dotyczące ekonomii społecznej

- Ministerstwo Rodziny, Pracy i Polityki Społecznej  
Departament Ekonomii Społecznej i Solidarnej  
ul. Nowogrodzka 1/3/5, 00-513 Warszawa  
www.ekonomiaspoleczna.gov.pl



- Mazowieckie Centrum Polityki Społecznej  
ul. Nowogrodzka 62a, 02-002 Warszawa  
www.mcps.com.pl



- Mazowieckie Centrum Polityki Społecznej  
Wydział ds. ekonomii społecznej i projektów zewnętrznych  
[www.es.mcps-efs.pl](http://www.es.mcps-efs.pl)



- Mazowieckie Centrum Polityki Społecznej - Profil facebook [www.facebook.com/ekonomiaspolecznanamazowszu/](http://www.facebook.com/ekonomiaspolecznanamazowszu/)



- Portal ekonomiaspoleczna.pl to ogólnopolski portal poświęcony przedsiębiorczości społecznej. Skierowany jest do osób i instytucji prowadzących, bądź planujących prowadzenie przedsiębiorstw społecznych, a także do wszystkich zainteresowanych bliższym poznaniem samej idei oraz warunków rozwoju sektora ekonomii społecznej w Polsce i na świecie. Portal prowadzony jest przez Fundację Inicjatyw Społeczno-Ekonomicznych<sup>44</sup>

www.ekonomiaspoleczna.pl

**ekonomiaspoleczna.PL**

*Ekonomia społeczna oparta o mechanizmy wzajemnościowe, dzięki większemu zaufaniu pomiędzy jej uczestnikami, ma istotne walory także w sferze konkurencyjnej gospodarki. Manifest Ekonomii Społecznej*

**POLECAMY**

### XI OSSES w Krakowie

Jakie wyzwania przynosi dla ekonomii społecznej XXI wiek? Co prognozują wizjonerzy? Zajrzyj na dedykowaną wydarzeniu podstronę oses2018. ekonomiaspoleczna.pl! [Czytaj więcej >](#)

**OGÓLNOPOLSKIE SPOTKANIA EKONOMII SPOŁECZNEJ KRAKÓW 2018**  
15 PAŹDZIERNIKA 2018 R.

**ZAWIADOME ORGANIZACJE**

#### Poradnik o tworzeniu spółdzielni społecznej. Zamów!

W sklep.ngo.pl znajdziesz poradnik „Jak założyć spółdzielnię społeczną” z serii poradnikowej gw\* (\*Warto Wiedzieć Więcej). Polecamy! [Czytaj więcej>](#)

#### Spółdzielnie społeczna, reklamuj się w ngo.pl!

Zapraszamy do skorzystania z oferty reklamnej w ogólnopolskim portalu organizacji pozarządowych ngo.pl. Można np. opublikować baner, wysłać wiadomość w newsletterze. Nasi odbiorcy chętnie korzystają z usług podmiotów ekonomii społecznej. [Czytaj więcej>](#)

#### Ogłoszono laureatów konkursu „Znak Jakości Ekonomii Społecznej i Solidarnej”

Spółdzielnia Społeczna Dębianka oraz Wielobranżowa Spółdzielnia Społeczna Arte – oto zwycięzcy pierwszej edycji konkursu Ministra Rodziny, Pracy i Polityki Społecznej na Znak Jakości Ekonomii

**WSPARCIE ES I AKREDYTACJA OWES**

- SKES
- ZESPÓŁ OS. ROZWIĄZAŃ SYSTEMOWYCH
- SOCIAL ENTREPRENEURSHIP NETWORK
- ZINTEGROWANY SYSTEM WSPARCIA
- OGÓLNOPOLSKIE SPOTKANIA ES
- W sieci DOBRYCH POŁĄCZEŃ
- INTEGRACJA ES W REGIONACH

**PATRONATY I WSPÓŁPRACA**

Ekonomiaspoleczna.pl  
13 091 904 820

11 znanych lub to

**CENTRA INTEGRACJI SPOŁECZNEJ**

- EKOLOGIA
- EKONOMIA SPOŁECZNA - SKĄD BRAC PIENIĄDZE
- EKONOMIA SPOŁECZNA - TEORIA

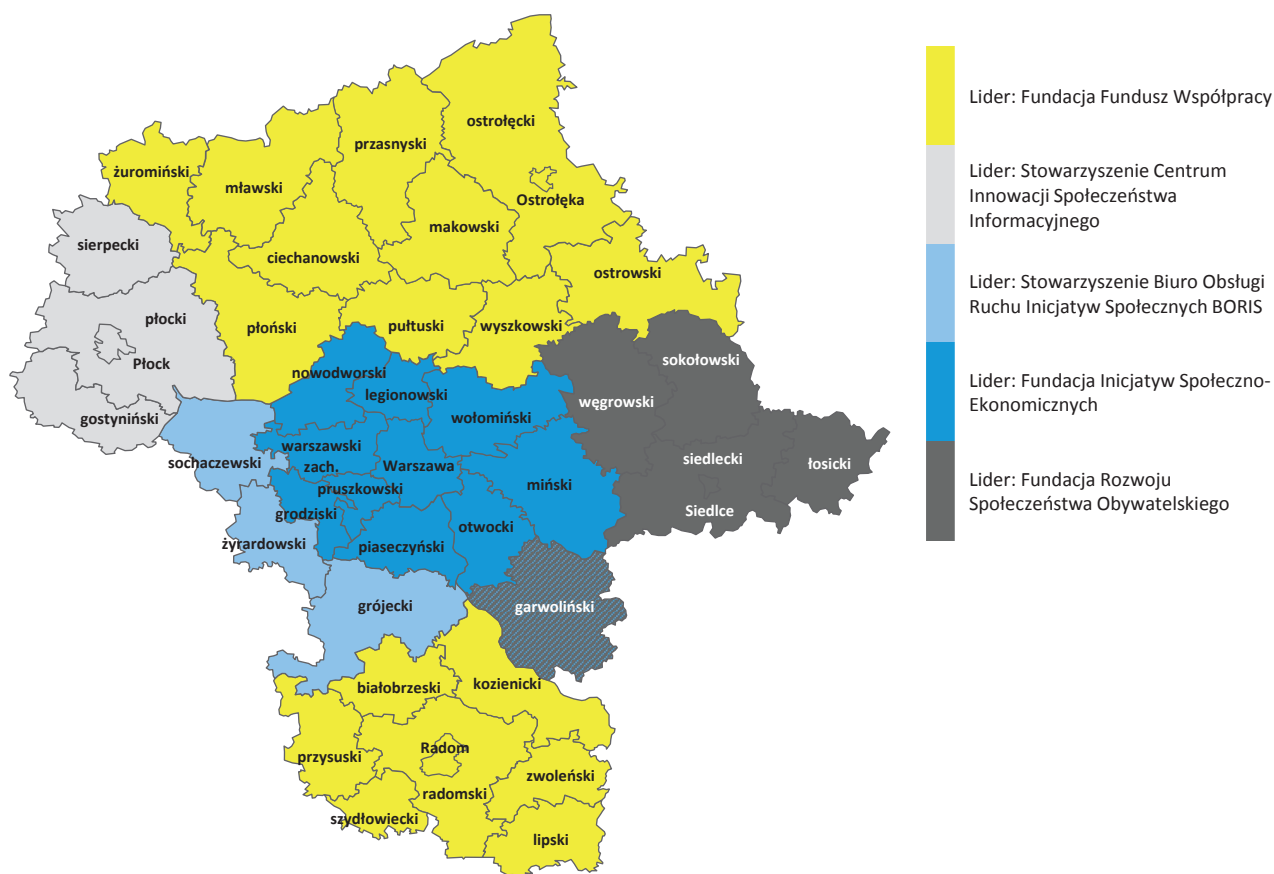
**wyberam.es**  
więcej niż dobre produkty

<sup>44</sup> Wstęp zaczerpnięty ze strony <http://www.ekonomiaspoleczna.pl/x/433521> [data dostępu: 29.10.2018 r.]

## B. Dane dotyczące ośrodków wsparcia ekonomii społecznej

W niniejszym punkcie zawarte są dane do ośrodków wsparcia ekonomii społecznej w podziale na powiaty województwa mazowieckiego.

### Mapa 5 – Powiaty województwa mazowieckiego w podziale na organizacje tworzące ośrodki wsparcia ekonomii społecznej.



\* - powiat garwoliński obsługiwany był przez OWES, którego liderem była Fundacja Inicjatyw Społeczno-Ekonomicznych z Warszawy. W ramach nowych projektów OWES-ów powiat garwoliński został dołączony do podregionu siedleckiego i będzie obsługiwany przez Fundację Rozwoju Społeczeństwa Obywatelskiego.

Aktualne dane dot. OWES znajdują się na stronie [www.es.mcps-efs.pl](http://www.es.mcps-efs.pl) [przycisk Ośrodki Wsparcia Ekonomii Społecznej].



Ośrodek Wsparcia Ekonomii Społecznej prowadzony przez  
Stowarzyszenie Centrum Innowacji Społeczeństwa Informacyjnego

Adres: Al. Kilińskiego 12A, 09-400 Płock

Telefon: 516 139 535, 605 044 419

E-mail: sekretariat@owes.eu

Strona internetowa: [www.owes.eu](http://www.owes.eu) | [www.facebook.com/OWESMazowskaPlockiego](https://www.facebook.com/OWESMazowskaPlockiego)



Mazowiecki Ośrodek  
Wsparcia Ekonomii Społecznej

Ośrodek Wsparcia Ekonomii Społecznej prowadzony  
przez Fundację Fundusz Współpracy

Adres: ul. Górnośląska 4a, 00-444 Warszawa

Telefon: [22] 450 99 31

E-mail: [mowes@mowes.pl](mailto:mowes@mowes.pl)

Strona internetowa: [www.mowes.pl](http://www.mowes.pl) | [www.facebook.com/mazowieckiOWES](https://www.facebook.com/mazowieckiOWES)



Ośrodek Wspierania Ekonomii Społecznej

Ośrodek Wsparcia Ekonomii Społecznej prowadzony  
przez Fundację Rozwoju Społeczeństwa Obywatelskiego

Adres: ul. Chopina 10, 08-110 Siedlce

Telefon: [25] 631 81 98, 535 792 901

E-mail: [owes-s@frso.pl](mailto:owes-s@frso.pl)

Strona internetowa: [www.facebook.com/OWES-Siedlce-1481453208783082](https://www.facebook.com/OWES-Siedlce-1481453208783082)

Ośrodek Wsparcia Ekonomii Społecznej prowadzony przez Fundację  
Inicjatyw Społeczno Ekonomicznych

Adres: pl. Konstytucji 5 lok. 14, Warszawa

Telefon: [22] 622 01 91, [22] 622 16 87

E-mail: [fise@fise.org.pl](mailto:fise@fise.org.pl)

Strona internetowa: [www.owes.warszawa.pl/](http://www.owes.warszawa.pl/) | [www.facebook.com/ekonomiaspolecznapl](https://www.facebook.com/ekonomiaspolecznapl)

Ośrodek Wsparcia Ekonomii Społecznej prowadzony przez  
Stowarzyszenie Biuro Obsługi Ruchu Inicjatyw Społecznych BORIS

Adres: ul. Warecka 4/6

Telefon: [22] 620 31 92, [22] 890 94 49

E-mail: [boris@boris.org.pl](mailto:boris@boris.org.pl)

Strona internetowa: [www.owes.boris.org.pl](http://www.owes.boris.org.pl)









A series of horizontal lines for writing, alternating between blue and grey colors. The lines are evenly spaced and cover most of the page.





ISBN: 979-83-63332-71-6



MAZOWIECKIE  
CENTRUM  
POLITYKI  
SPOŁECZNEJ

ul. Nowogrodzka 62a  
02-002 Warszawa  
tel. (22) 622 42 32  
[www.mcps.com.pl](http://www.mcps.com.pl)



KOORDYNACJA  
EKONOMII SPOŁECZNEJ  
na Mazowszu

Projekt „Koordynacja ekonomii  
społecznej na Mazowszu”  
[www.es.mcps-efs.pl](http://www.es.mcps-efs.pl)