

„Procedura odbierania dziecka - rola poszczególnych instytucji”

22.09.2022 r.

Trenerka: Jagna Niepokólczycka-Gac



MAZOWIECKIE
CENTRUM POLITYKI
SPOŁECZNEJ



- Konstytucja Rzeczypospolitej Polskiej
- Ustawa z dnia 29 lipca 2005 r. o przeciwdziałaniu przemocy w rodzinie
- Ustawa z dnia 6 kwietnia 1990 r. o Policji
- Ustawa z dnia 12 marca 2004 r. o pomocy społecznej
- Ustawa z dnia 25 lutego 1964 r. - Kodeks rodzinny i opiekuńczy.

- Ustawa z dnia 9 czerwca 2011r. o wspieraniu rodziny i systemie pieczy zastępczej

- Ustawa z dnia 17 listopada 1964 r. Kodeks postępowania cywilnego;

- Ustawa z dnia 6 czerwca 1997 r. Kodeks karny



MAZOWIECKIE
CENTRUM POLITYKI
SPOŁECZNEJ

Mazowsze.
serce Polski



Rozporządzenie Rady Ministrów w sprawie procedury „Niebieskie Karty” oraz wzorów formularzy „Niebieska Karta” z dnia 13 września 2011 r.

Rozporządzenie Ministra Spraw Wewnętrznych i Administracji z dnia 31 marca 2011r. w sprawie procedury postępowania przy wykonywaniu czynności odebrania dziecka z rodziny w razie bezpośredniego zagrożenia życia lub zdrowia dziecka w związku z przemocą w rodzinie.



MAZOWIECKIE
CENTRUM POLITYKI
SPOŁECZNEJ



Odebranie dziecka z rodziny, w której się ono wychowuje, jest drastycznym sposobem ingerencji w jego życie, prowadzącym do zmian w relacjach między nim a rodzicami. Jest też traumatycznym zdarzeniem w życiu dziecka.

Dlatego też ważna jest ostrożność w podejmowaniu decyzji i podjęcie wszelkich działań aby wszczęcie procedury nie było konieczne.



MAZOWIECKIE
CENTRUM POLITYKI
SPOŁECZNEJ



Art. 100 Kodeksu rodzinnego i opiekuńczego:

obowiązek sądu opiekuńczego i innych organów władzy publicznej **udzielenia pomocy rodzicom, jeżeli jest ona potrzebna do należytego wykonywania władzy rodzicielskiej.**

Art. 112³ kodeksu rodzinnego i opiekuńczego:

warunkujący umieszczenie dziecka w pieczy zastępczej **wyczerpaniem wszystkich form pomocy rodzicom dziecka**, o których mowa w przepisach o wspieraniu rodziny i systemie pieczy zastępczej, **chyba że dobro dziecka wymaga zapewnienia mu niezwłocznie pieczy zastępczej.**



MAZOWIECKIE
CENTRUM POLITYKI
SPOŁECZNEJ



Zasada subsydiarności

➤ do ingerencji władzy publicznej może dojść wtedy, gdy jest **niezbędna**, a rodzina nie może poradzić sobie sama.

Zasada proporcjonalności

➤ **Dobór środków** tej ingerencji powinien być przy tym proporcjonalny, dopasowany do stopnia zagrożenia zdrowia i życia dziecka.



MAZOWIECKIE
CENTRUM POLITYKI
SPOŁECZNEJ

Mazowsze.
serce Polski



Instytucje mające jako pierwsze kontakt z rodziną, w której stosowana jest przemoc powinny:

- rozpoznać jaki wpływ **przemoc** wywarła na dzieci;
- podjąć kroki niezbędne do pociągnięcia sprawcy do odpowiedzialności;
- zapewnić odpowiednie wsparcie dziecku;
- zawiadomić odpowiednie organizacje/instytucje zajmujące się opieką nad dziećmi.



MAZOWIECKIE
CENTRUM POLITYKI
SPOŁECZNEJ

Mazowsze.
serce Polski



Rodzina to podstawowa grupa społeczna, dlatego podlega takim samym regułom jak inne grupy. Między innymi fazom grupowym:

I.Faza **wstępnej integracji**

II.Faza **konfliktu**

III.Faza **konstruktywnej integracji**

IV.Rozwiązanie grupy

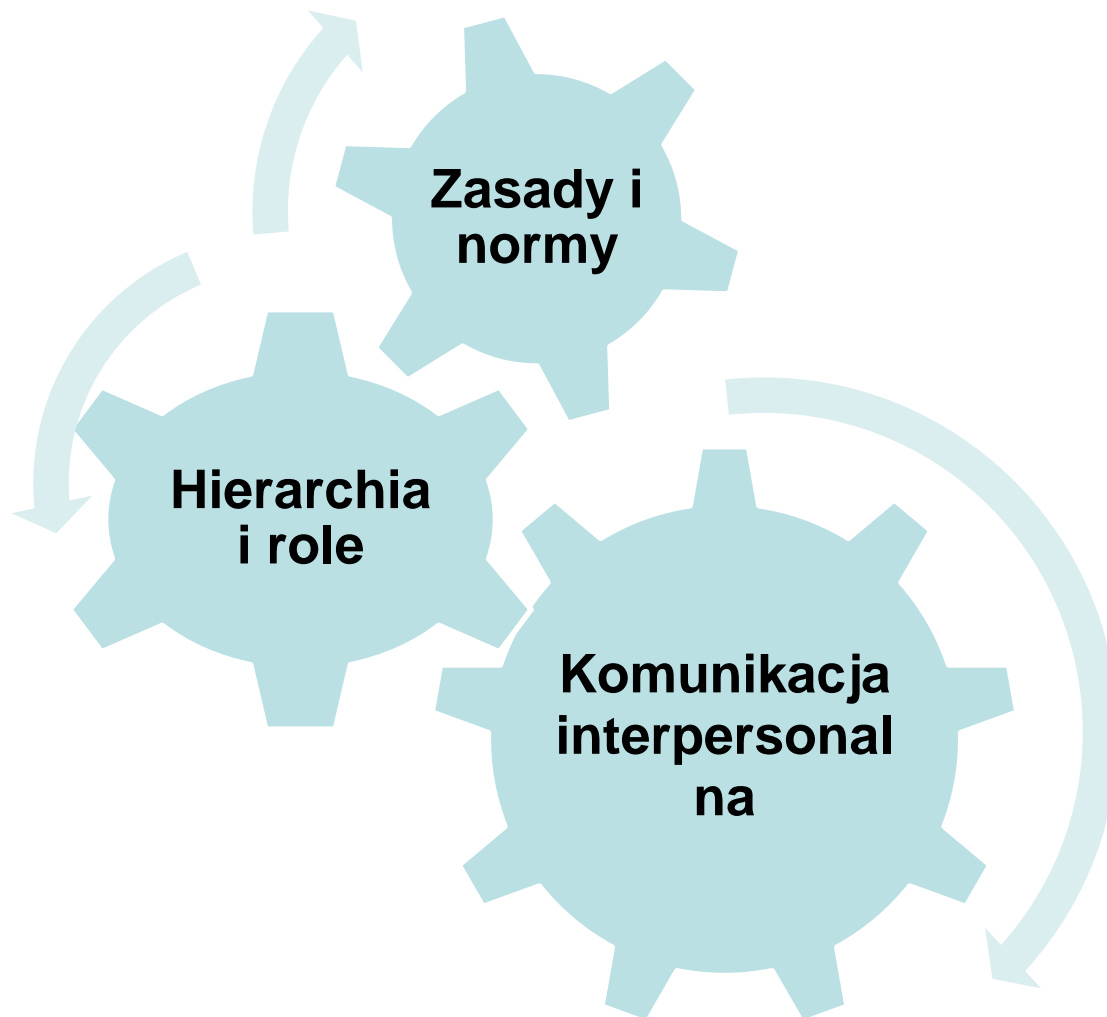
Kluczowa dla rozwoju grupy jest faza konfliktu, to ona definiuje grupę.



MAZOWIECKIE
CENTRUM POLITYKI
SPOŁECZNEJ



Wszystko jest ze sobą powiązane i nawzajem na siebie wpływa.



Rodzina dysfunkcyjna stanowi system, w którym każda z jednostek wpływa na pozostałych jej członków. Zmiana w jednym elemencie powoduje zmianę w całym systemie.



MAZOWIECKIE
CENTRUM POLITYKI
SPOŁECZNEJ

Mazowsze.
serce Polski



Role pełnione w rodzinie dysfunkcyjnej



KOZIOŁ OFIARNY



BOHATER RODZINNY



NIEWIDZIALNY



Przemoc w rodzinie to **jednorazowe albo powtarzające się umyślne działanie lub jego zaniechanie, naruszające:**

- prawa lub dobra osobiste,
- godność,
- nietykalność cielesną
- wolność w tym seksualną

u członków rodziny, powodując szkody na ich zdrowiu fizycznym lub psychicznym.



MAZOWIECKIE
CENTRUM POLITYKI
SPOŁECZNEJ

Mazowsze.
serce Polski



Dlaczego osoby doświadczające przemocy nie szukają pomocy?

- Bo odczuwają lęk przed zemstą ze strony partnera.
- Bo odczuwają wstyd i upokorzenie.
- Bo uważają, że przemoc jest sprawą rodzinną i nie można liczyć na pomoc z zewnątrz.
- Bo utraciły wiarę w pomoc.

- . Bo tkwią w uwarunkowaniach kulturowych i środowiskowych.
- . Bo są zależne finansowo.
- . Bo kierują się niewiedzą.
- . Bo odczuwają strach przed sprawcą przemocy.
- . Bo wierzą w to, że będzie lepiej.
- . Bo kochają sprawcę.



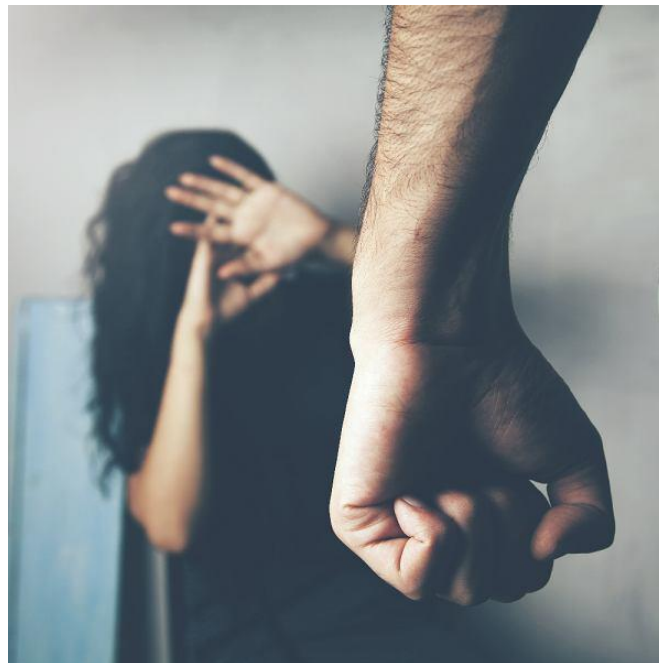
MAZOWIECKIE
CENTRUM POLITYKI
SPOŁECZNEJ

 **MAZOWSZE.**
serce Polski



Sprawcy przemocy

- **Dorośli** - wobec małżonka, dzieci.
- **Dzieci** – wobec rodzeństwa, rodziców.
- **Dorośli i dzieci** – wobec osób starszych.



Ofiarami przemocy w rodzinie są:

- najczęściej kobiety (58%) ,
- dzieci do lat 13 (24%).



Sprawcami przemocy są:

- głównie mężczyźni (96%), będący często pod wpływem alkoholu.

Czynniki związane z dzieckiem:

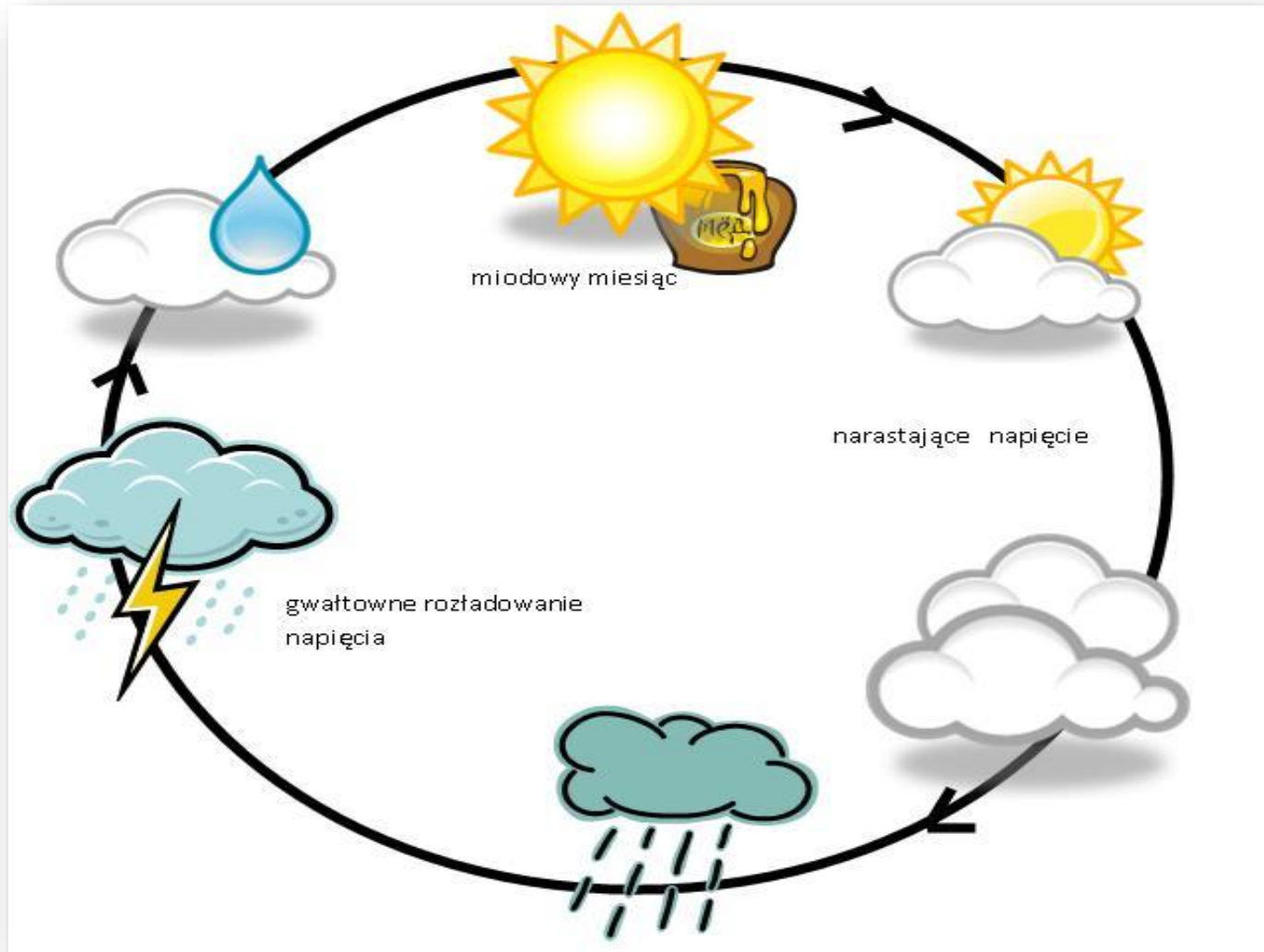
- wcześniactwo,
- zaburzony rozwój,
- niepełnosprawność intelektualna,
- dziecko urodzone po śmierci poprzedniego,
- zachowania trudne i dysfunkcyjne dziecka,
- dziecko z innego związku.



MAZOWIECKIE
CENTRUM POLITYKI
SPOŁECZNEJ



Cykl przemocy



Faza narastania napięcia

- Początkiem cyklu jest zwykle wyczuwalny wzrost napięcia oraz nasilające się sytuacje konfliktowe.
- Osoba stosująca przemoc jest stale poirytowana, napięta, często robi awantury z byle powodu, prowokuje kłótnie.
- Reakcjami ofiar przemocy na taką sytuację w domu jest najczęściej uspokajanie atmosfery, spełnianie wszelkich zachcianek, przeproszanie sprawcy „na wszelki wypadek”.

Faza gwałtownej przemocy

- W tej fazie osoba stosująca przemoc staje się gwałtowna, wpada w szal.
- Eksplozję wywołuje zazwyczaj jakiś drobiazg, np. lekkie opóźnienie posiłku.
- Skutki użytej przemocy mogą być różne - podbite oko, połamane kości, obrażenia wewnętrzne, poronienie, śmierć.
- Najczęściej w tej fazie ofiary decydują się wezwać policji lub szukać pomocy gdzie indziej.

Po zakończeniu wybuchu przemocy, ofiara jest w stanie szoku. Nie może uwierzyć, że to się na prawdę stało. Odczuwa wstyd i przerażenie. Jest oszołomiona. Staje się apatyczna, traci ochotę do życia, odczuwa złość i bezradność.



MAZOWIECKIE
CENTRUM POLITYKI
SPOŁECZNEJ

Mazowsze.
serce Polski



Faza miodowego miesiąca

- To faza skruchy i okazywania miłości.
- Sprawca szczerze żałuje tego, co zrobił, okazuje skruchę i obiecuje, że to się nigdy nie powtórzy.
- Stara się znaleźć jakieś wytłumaczenie dla tego, co zrobił i przekonuje ofiarę, że to był jednorazowy, wyjątkowy incydent, który już się nigdy nie zdarzy.
- Przynosi kwiaty, prezenty, zachowuje się jakby przemoc nigdy nie miała miejsca.

Jedną z przyczyn uszkodzenia CUN jest

Fetal Alcohol Syndrome (FAS Płodowy Zespół Alkoholowy)



MAZOWIECKIE
CENTRUM POLITYKI
SPOŁECZNEJ

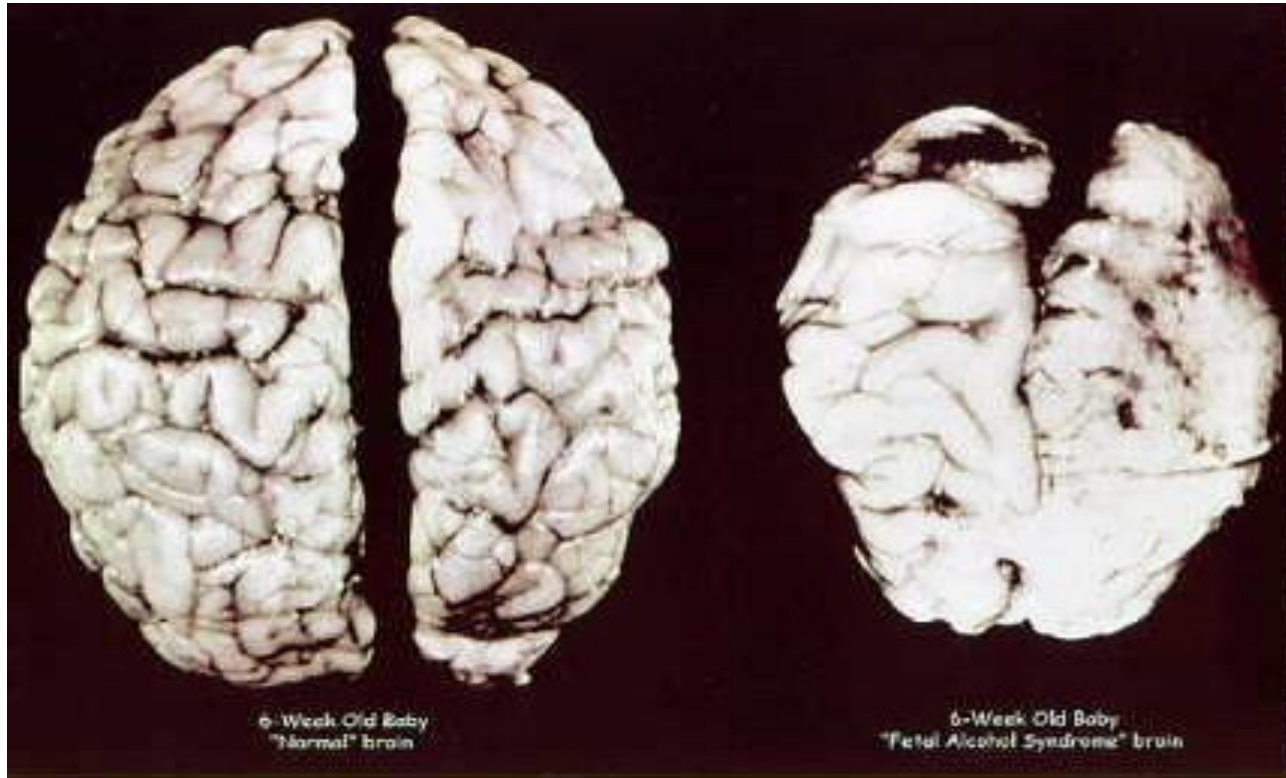


Diagnostując u dziecka zespół FAS bierzemy pod uwagę:

- wywiad potwierdzający spożywanie przez matkę w okresie ciąży alkoholu,
- mała waga urodzeniowa,
- dysfunkcja CUN,
- charakterystyczne rysy twarzy.



Najbardziej wrażliwy na działanie alkoholu jest mózg!



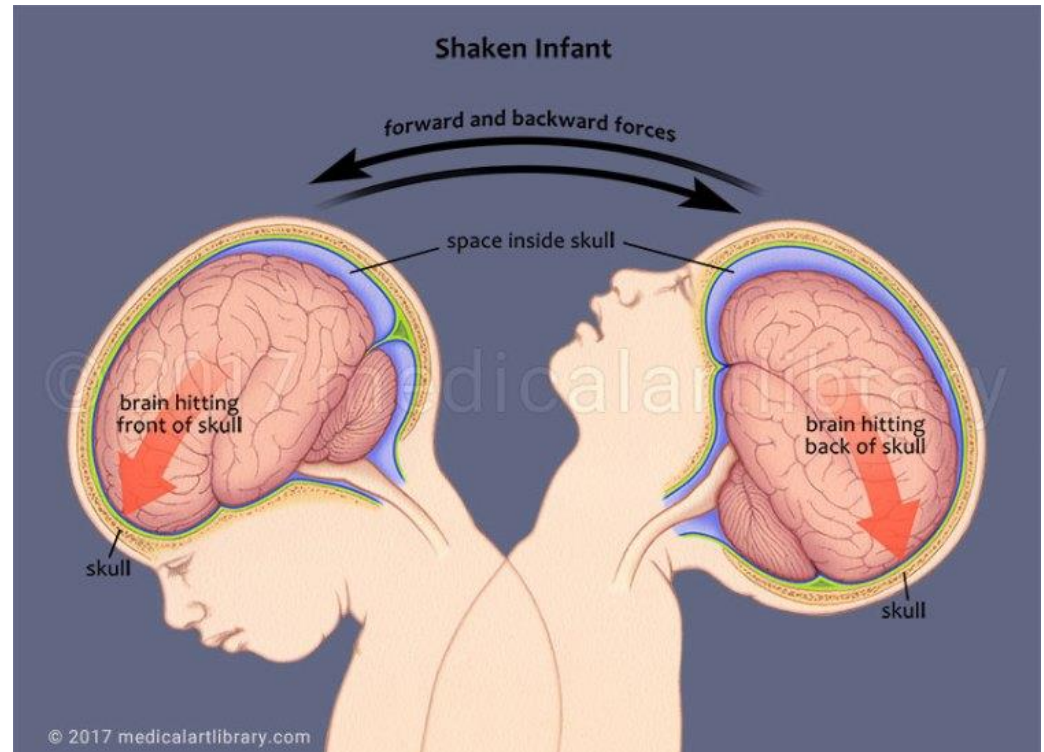
Charakterystyczne rysy twarzy dzieci z FAS:

- zmarszczka kącika oka;
- małe, szeroko rozstawione oczy;
- płaska środkowa część twarzoczaszki;
- krótki, zadarty nos;
- wygładzona rynienka pod nosowa;
- cienką górną wargę; mało żuchwie.



Zespół dziecka potrząsanego

Forma krzywdzenia małych dzieci polegająca na gwałtownym potrząśnięciu dzieckiem, które może doprowadzić do mechanicznych urazów w obrębie czaszki, żeber i nasady kości.



Skutki mogą być natychmiastowe:

- problemy z oddychaniem,
- sztywność ciała,
- omdlenia,
- nierówna wielkość źrenic,
- niemożność podniesienia głowy,
- niemożność skoncentrowania wzroku, by wodzić nim za poruszającym się obiektem,
- oczopląs,
- drgawki,
- bezdech.



MAZOWIECKIE
CENTRUM POLITYKI
SPOŁECZNEJ

MAZOWSZE.
serce Polski



Odroczone skutki:

- apatia,
- brak apetytu, słabszy odruch ssania,
- niechęć do podnoszenia główki,
- brak reakcji na zabawę,
- brak gaworzenia.



MAZOWIECKIE
CENTRUM POLITYKI
SPOŁECZNEJ



Zespół Munchausena

Zaburzenie psychiatryczne, w którym pacjenci podają fałszywe informacje o przebiegu choroby i/lub prowokują objawy choroby dla podjęcia leczenia.

Przeniesiony zespół Münchhausena to zaburzenie psychiczne, w którym - najczęściej - matka podtruwa swoje dziecko lub wmawia mu różne choroby, aby móc się spełniać w opiece nad nim. Prowadzi to często do spustoszeń w organizmie i psychice, a nawet do śmierci.



MAZOWIECKIE
CENTRUM POLITYKI
SPOŁECZNEJ

Mazowsze.
serce Polski



Zaniedbanie dziecka:

brak zaspokojenia podstawowych potrzeb materialnych i emocjonalnych:
wyżywienia, ubrań, opieki medycznej, poczucia bezpieczeństwa.

Objawy w zachowaniu zaniedbywanego dziecka:

- wzrost i waga poniżej normy,
- komunikaty, świadczące o braku zainteresowania ze strony domu,
- częste nieobecności w szkole,
- kradzieże jedzenia, pieniędzy kolegom, żebranie, wymuszania,
- brak odpowiedniej opieki medycznej (np. szczepień, okularów, brak wyleczonych chorób skórnych, zaniedbane zęby),
- brak higieny (dziecko jest brudne, ma brudne ubrania, brzydko pachnie),
- zestaw ubrań nieodpowiedni do pogody oraz pory roku.



MAZOWIECKIE
CENTRUM POLITYKI
SPOŁECZNEJ



Objawy w zachowaniu rodzica:

- brak zainteresowania sprawami dziecka,
- objawy depresyjne, choroby psychiczne,
- uzależnienia (alkohol, hazard, leki),
- nieobecność na wywiadówkach i innych umówionych spotkaniach, przebywanie poza domem całymi dniami i pozostawianie dzieci bez opieki.



MAZOWIECKIE
CENTRUM POLITYKI
SPOŁECZNEJ

Mazowsze.
serce Polski



Przemoc psychiczna to powtarzające zachowania takie jak: odrzucenie emocjonalne, brak wsparcia i zainteresowania, poniżanie, upokarzanie, ośmieszanie, wywieranie presji psychicznej, manipulowanie nim, szantażowanie, wciąganie dziecka w konflikty dorosłych, wzbudzanie poczucia winy, stawianie wymagań i oczekiwań, którym osoba nie jest w stanie sprostać, nadmierne kontrolowanie.



MAZOWIECKIE
CENTRUM POLITYKI
SPOŁECZNEJ

Mazowsze.
serce Polski



Objawy w zachowaniu dziecka:

- zachowanie dziecka nieadekwatne do jego wieku, zbyt infantylne lub zbyt dorosłe,
- brak poczucia pewności siebie,
- częste kłamstwa,
- silny lęk związany z porażką z konsekwencjami,
- wycofanie, nastroje depresyjne,
- dolegliwości psychosomatyczne (bóle brzucha, głowy, mdłości),
- tiki nerwowe.



MAZOWIECKIE
CENTRUM POLITYKI
SPOŁECZNEJ

Mazowsze.
serce Polski



Objawy w zachowaniu rodzica:

- obwinianie, strofowanie poniżanie dziecka,
- otwarte odrzucanie dziecka,
- brak zainteresowania problemami dziecka,
- faworyzowanie jednego z rodzeństwa,
- stawianie wymagań nieadekwatnych do możliwości,
- nadużywanie alkoholu i środków psychoaktywnych.



MAZOWIECKIE
CENTRUM POLITYKI
SPOŁECZNEJ



Przemoc ekonomiczna to:

- zabieranie zarobionych pieniędzy,
- odmawianie możliwości pracy,
- brak zaspakajania potrzeb materialnych,
- kontrola wydawania pieniędzy.



MAZOWIECKIE
CENTRUM POLITYKI
SPOŁECZNEJ



Przemoc fizyczna to celowe zadawanie bólu, np.:

- szturchanie,
- popychania,
- bicie,
- umyślne parzenie.

Rys. 1 Najczęstsze miejsca występowania przypadkowych urazów u dzieci.



Zespół uszny. Uderzenie w ucho może spowodować **rotacyjny ruch głowy i rozerwanie żył z krwiakiem podoponowym i uszkodzeniem mózgu.**

Objawy to:

- jednostronne linijne wybroczyny na małżowinie usznej,
- obrzęk mózgu,
- krwiak po stronie przeciwnej do uderzenia,
- wylewy krwi do siatkówki oka.



MAZOWIECKIE
CENTRUM POLITYKI
SPOŁECZNEJ



Objawy w zachowaniu dziecka krzywdzonego:

- widoczne obrażenia ciała,
- powtarzające się obrażenia i urazy,
- trudności z wyjaśnieniem ich pochodzenia, brak spójności tych wyjaśnień,
- strach odczuwany wobec rodziców oraz powrotem do domu,
- lęk przed dotykaniami, kulenie się,
- częste nieobecności w szkole,
- problemy z rozbieraniem się na lekcji w-f,
- dolegliwości psychosomatyczne.



MAZOWIECKIE
CENTRUM POLITYKI
SPOŁECZNEJ

The logo for Mazowsze features a red heart shape to the left of the word 'MAZOWSZE.' in a red, lowercase, sans-serif font. Below it, the tagline 'serce Polski' is written in a smaller, black, lowercase font.



Objawy w zachowaniu rodzica wskazujące na przemoc fizyczną:

- stosowanie surowej dyscypliny (kary fizyczne),
- stałe krytykowanie i obwinianie dziecka,
- **odmawianie wyjaśnień** dotyczących okoliczności powstania urazów u dziecka,
- **podawanie sprzecznych, nieprzekonujących wyjaśnień** dotyczących obrażeń dziecka.



MAZOWIECKIE
CENTRUM POLITYKI
SPOŁECZNEJ



Przemoc seksualna wobec dziecka to angażowanie dziecka w każdą aktywność seksualną dokonywaną przez osobę dorosłą.

- Aktywność seksualna między dorosłym a dzieckiem zawsze jest traktowana jako nadużycie.
- Jest do ukończenia przez dziecko 15 lat czynem zabronionym;
- Zawsze jest winą dorosłego.



MAZOWIECKIE
CENTRUM POLITYKI
SPOŁECZNEJ

Mazowsze.
serce Polski



Rodzaje przemocy seksualnej:

1. Bez kontaktu fizycznego:

- rozmowy o treści seksualnej - sprawca wyraża wprost swoje pragnienia seksualne wobec dziecka,

- „popatrz na mojego siusiaka”,

- „pokaż mi to, co masz pod majteczkami” itd.



MAZOWIECKIE
CENTRUM POLITYKI
SPOŁECZNEJ



- wyraża opinie na temat atrakcyjności erotycznej dziecka lub własnej np.:
 - „masz ładną pupę, chcę ją lepiej obejrzeć”,
 - „masz piękne cycuszki, chcę je pocałować”,
- opowiada dziecku o swojej aktywności seksualnej z innymi osobami,
- ekspozycja anatomii i czynności seksualnej:
 - sprawca pokazuje dziecku swoje intymne części ciała,
 - masturbuje się w jego obecności.
- podglądactwo:
 - dziecko jest podglądane w czasie kąpieli, czynności fizjologicznych;towarzyszy temu podniecenie i masturbacja sprawcy.

Kontakty seksualne polegające na pobudzaniu intymnych części ciała:

-dotykanie ciała dziecka,

-całowanie intymnych części jego ciała,

-ocieractwo,

- pobudzanie ręczne narządów płciowych dziecka:

•kontakty oralno-genitalne,

•stosunki udowe,

•penetracja seksualna.



MAZOWIECKIE
CENTRUM POLITYKI
SPOŁECZNEJ

MAZOWSZE.
serce Polski

The logo for Mazowsze features a red heart shape to the left of the word 'MAZOWSZE.' in a bold, red, sans-serif font. Below it, the tagline 'serce Polski' is written in a smaller, black, sans-serif font.

- komercyjne seksualne wykorzystywanie dzieci (np. dziecięca pornografia czy prostytucja)
- seksualne wykorzystywanie dzieci powiązane z innymi formami przemocy (np. dewiacyjne formy przemocy seksualnej).

W większości ujawnionych przypadków zainteresowaniem pedofilów cieszą się

- **dziewczęta w wieku 8-11 lat i chłopcy w wieku 11-15 lat.**

Według Z. Lew-Starowicza TYLKO 30% przypadków pedofilii ma charakter homoseksualny.



MAZOWIECKIE
CENTRUM POLITYKI
SPOŁECZNEJ



Ofiarami są najczęściej dzieci:

- **wychowywane w autorytarnych rodzinach,**
- **w rodzinach ich dochodziło do przemocy,**
- **dzieci o wysokim poziomie lęku,**
- **bez poczucia własnej wartości, introwertyczne,**
- **nadmiernie ambitne, kalkulujące, że związki pedofilskie mogą im pomóc w zrobieniu kariery, pieniędzy,**
- **dzieci zaniedbane, dla których opieka „wujka” pedofila jest często pierwszym pozytywnym uczuciem dorosłego.**



Sprawcami statystycznie są głównie **mężczyźni 98,5%**
w przedziale wiekowym **26-50** lat.

40% członkowie rodziny, 38% znajomi

**Sprawcy
parafilni**

**Sprawcy
nieparafilni**



MAZOWIECKIE
CENTRUM POLITYKI
SPOŁECZNEJ



Główni sprawcy to sprawcy pozaparafilni –
to osoby zdrowe w rozumieniu MEDYCZNYM,
przeważnie społecznie bliskie dziecku, ojcowie,
ojczymowie, bracia, kuzyni, sąsiedzi.



MAZOWIECKIE
CENTRUM POLITYKI
SPOŁECZNEJ

Mazowsze.
serce Polski



Symptomy wykorzystania seksualnego

Objawy w zachowaniu dziecka:

- **ciąża, choroby weneryczne, zakażenie HIV, infekcje dróg moczowo – płciowych,**
- **urazy zewnętrzne narządów rodnych,**
- **problemy z rozbieraniem się na w-f, chodzeniem, siadaniem,**
- **provokacyjne i uwodzicielskie zachowania seksualne dziecka, erotyczne zabawy, rysunki,**
- **nieadekwatny do poziomu rozwoju język dziecka, język dotyczący sfery seksualnej,**
- **objawy depresyjne, poczucie winy i wstydu, samookaleczenia.**



MAZOWIECKIE
CENTRUM POLITYKI
SPOŁECZNEJ



Erotyzacja zachowań dziecka:

- prowokacyjne i uwodzicielskie zachowania seksualne dziecka w stosunku do osób z otoczenia,
- nasilona masturbacja nieadekwatna do sytuacji,
- erotyczna twórczość dziecka,
- agresja seksualna wobec innych dzieci,
- angażowanie rówieśników i młodszych dzieci w nieadekwatną do wieku aktywność seksualną.



MAZOWIECKIE
CENTRUM POLITYKI
SPOŁECZNEJ

Mazowsze.
serce Polski



Problemy medyczne oraz dolegliwości psychosomatyczne

- skargi na dolegliwości fizyczne, które nie mają medycznego potwierdzenia zwłaszcza ból brzucha, nudności, wymioty, zaburzenia miesiączkowania,
- dolegliwości mogące wskazywać na wykorzystywanie, np. ból w okolicach genitaliów odbytu, zmiany skórne, zanieczyszczenie się kałem.



MAZOWIECKIE
CENTRUM POLITYKI
SPOŁECZNEJ



Zachowania autodestrukcyjne:

- samookaleczenia,
- próby samobójcze,
- zaburzenia łaknienia (bulimia, anoreksja),
- uzależnienia (alkohol, narkotyki),
- prostytutka dziecięca.



MAZOWIECKIE
CENTRUM POLITYKI
SPOŁECZNEJ

The logo for Mazowsze features a red heart shape on the left, followed by the word 'MAZOWSZE.' in a bold, red, sans-serif font. Below it, the tagline 'serce Polski' is written in a smaller, black, sans-serif font.

serce Polski





**Każda nagła zmiana zachowania może
wskazywać na doznawaną przez dziecko
krzywdę.**



MAZOWIECKIE
CENTRUM POLITYKI
SPOŁECZNEJ



Dziecko krzywdzone w kontakcie z dorosłym powinno usłyszeć, że:

- **nie jest winne temu co się stało.** Nawet jeżeli wcześniej nie przyznawało się do przemocy na nim też nie jest winne,
- **takie rzeczy spotykają też inne dzieci,** nie jest jedynym dzieckiem z takim problemem,
- **to dobrze, że komuś o tym powiedziało, postaramy się mu pomóc ale nie możemy mu obiecać zachowania tajemnicy.**



MAZOWIECKIE
CENTRUM POLITYKI
SPOŁECZNEJ



Poproś o superwizję:

- przedstaw jak widzisz sytuację świadczącą o przemocy,
- spytaj jak inna osoba widzi tę sytuację.

Skonsultuj spostrzeżenia z osobami, które znają podopieczna rodzinę, sprawdź czy zauważyli niepokojące Cię symptomy.



MAZOWIECKIE
CENTRUM POLITYKI
SPOŁECZNEJ



Do najważniejszych zmian w Ustawie o przeciwdziałaniu przemocy w rodzinie należą:

- uznanie za naganne i niedopuszczalne stosowanie kar fizycznych wobec dziecka;
- natychmiastowe przeprowadzenie interwencji kryzysowej oraz udzielenie wszelakiego;
- wsparcia ofiarom przemocy.



MAZOWIECKIE
CENTRUM POLITYKI
SPOŁECZNEJ



Co zrobić:

- rozpoznać zjawisko przemocy,
- zorganizować pomoc medyczną,
- przedstawić informację umożliwiającą osobom poszkodowanym, uzyskanie pomocy: pedagogicznej, psychologicznej, prawnej oraz socjalnej,
- poinformować o dalszym przebiegu podejmowanych działań.



MAZOWIECKIE
CENTRUM POLITYKI
SPOŁECZNEJ

The logo for Mazowsze features a red heart shape on the left, followed by the word 'MAZOWSZE.' in a bold, red, sans-serif font. Below this, the phrase 'serce Polski' is written in a smaller, black, sans-serif font.

serce Polski



Notatka urzędowa

Opisanie zgromadzonych informacji i zaobserwowanych symptomów w formie odpowiedniej do przekazania innym instytucjom powinna zawierać **opis**:

- **stanu, fizycznego,**
- **emocjonalnego ofiary,**
- **zachowań osób bliskich, które budzą zaniepokojenie.**



MAZOWIECKIE
CENTRUM POLITYKI
SPOŁECZNEJ

Mazowsze.
serce Polski



W trakcie sporządzania notatek należy osobno zapisywać obserwowalne fakty od możliwych ich interpretacji, np. fakt – dziecko się moczy, interpretacja – problemy zdrowotne/emocjonalne.

Jeśli istnieje ryzyko, że przemoc trwa, zdrowie lub życie dziecka jest zagrożone, a rodzice czy opiekunowie nie potrafią zadbać o jego bezpieczeństwo, natychmiast zastosuj procedurę interwencyjną.



MAZOWIECKIE
CENTRUM POLITYKI
SPOŁECZNEJ



Zgodnie z obowiązującym brzmieniem art. 12a ust. 1 ustawy o przeciwdziałania przemocy w rodzinie:

„w razie bezpośredniego zagrożenia życia lub zdrowia dziecka **w związku z przemocą w rodzinie** pracownik socjalny wykonujący obowiązki służbowe ma prawo odebrać dziecko z rodziny i umieścić je u innej niezamieszkującej wspólnie osoby najbliższej, w rodzinie zastępczej lub w placówce opiekuńczo-wychowawczej.”

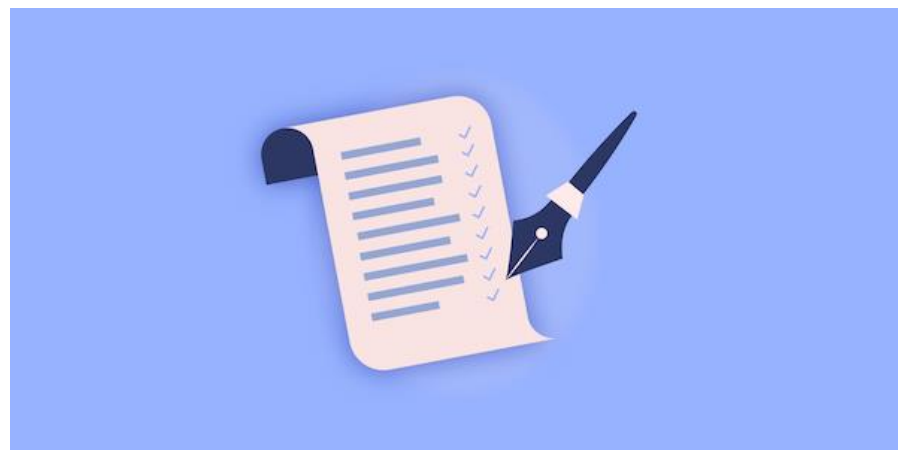


MAZOWIECKIE
CENTRUM POLITYKI
SPOŁECZNEJ



Procedura jest uporządkowanym sposobem działania w trudnych sytuacjach.

Jej podstawową zaletą jest to, że pozwala szybko i skutecznie działać bez zbytecznego zastanawiania się nad sensem i kolejnością podejmowanych czynności.



MAZOWIECKIE
CENTRUM POLITYKI
SPOŁECZNEJ

Mazowsze.
serce Polski



Działania interwencyjne, których celem jest odebranie dziecka wymagają współpracy wielu służb:

- pracownika socjalnego,
- Policji,
- służby zdrowia.

Każda z nich pełni swoją rolę i spełnia swoją funkcję podczas podjętych działań.



MAZOWIECKIE
CENTRUM POLITYKI
SPOŁECZNEJ

The logo for Mazowsze features a red heart shape followed by the word 'MAZOWSZE.' in a bold, red, sans-serif font. Below it, the tagline 'serce Polski' is written in a smaller, grey, sans-serif font.

serce Polski



Do pracownika socjalnego dociera informacja (bezpośrednio lub telefonicznie), że dziecko jest ofiarą krzywdzenia.

- Podejmuje **wizytę w domu** w celu zbadania sytuacji dziecka.

Jeżeli symptomy nie są jednoznaczne:

- **nawiązuje kontakt z rodzicami** dziecka w celu:
 - **przeprowadzenia rozmowy wyjaśniającej,**
 - skierowania rodziców na wizytę z dzieckiem do lekarza,
 - wskazuje rodzicom specjalistę, w celu rozwiązania ich problemów.



MAZOWIECKIE
CENTRUM POLITYKI
SPOŁECZNEJ



- **Nawiązuje kontakt z pediatrą dziecka, pedagogiem szkolnym, pielęgniarką szkolną w celu zweryfikowania sygnałów o przemocy.**
- **Kontaktuje się z psychologiem, pedagogiem OPSu w celu podjęcia działań diagnostycznych dotyczących sytuacji dziecka.**



MAZOWIECKIE
CENTRUM POLITYKI
SPOŁECZNEJ

Mazowsze.
serce Polski



- W przypadku podtrzymania przypuszczeń powiadamia, pisemnie:
 - Sąd Rodzinny o nieprawidłowej sytuacji dziecka,
 - Specjalistę ds. nieletnich właściwego terytorialnie Komisariatu Policji.



1. Wszczęcie procedury następuje przez wypełnienie formularza "Niebieska Karta - A" , jest to działanie z urzędu **i nie wymaga zgody osoby nią dotkniętej.**
2. W sytuacji jeżeli osoba, którą dotknęła przemoc jest nieobecna wypełnienie Karty następuje:
 - niezwłocznie po nawiązaniu bezpośredniego kontaktu z tą osobą lub po ustaniu przyczyny uniemożliwiającej jego wypełnienie,
 - jeżeli jest to niemożliwe bez tej osoby,



MAZOWIECKIE
CENTRUM POLITYKI
SPOŁECZNEJ



3. Rozmowę z osobą, co do której istnieje podejrzenie, że jest dotknięta przemocą w rodzinie, przeprowadza się w warunkach gwarantujących swobodę wypowiedzi i poszanowanie godności tej osoby oraz zapewniających jej bezpieczeństwo.

4. W przypadku podejrzenia stosowania przemocy w rodzinie wobec dziecka, **czynności przeprowadza się w obecności rodzica, opiekuna prawnego lub faktycznego.**



MAZOWIECKIE
CENTRUM POLITYKI
SPOŁECZNEJ



5. Jeżeli osobami, wobec których istnieje podejrzenie, że stosują przemoc w rodzinie wobec dziecka, są rodzice, opiekunowie prawni lub faktyczni, działania z udziałem dziecka przeprowadza się **w obecności pełnoletniej osoby najbliższej lub przy udziale psychologa.**

6. Po wypełnieniu formularza "Niebieska Karta - A" osobie, **co do której istnieje podejrzenie, że jest dotknięta przemocą w rodzinie, przekazuje się formularz "Niebieska Karta - B".**



MAZOWIECKIE
CENTRUM POLITYKI
SPOŁECZNEJ



7. Jeżeli osobą, co do której istnieje podejrzenie, że jest dotknięta przemocą w rodzinie, jest dziecko, formularz "Niebieska Karta - B" przekazuje się rodzicowi, opiekunowi prawnemu lub faktycznemu albo osobie, która zgłosiła podejrzenie stosowania przemocy w rodzinie.

8. Przekazanie wypełnionego formularza "Niebieska Karta - A" do przewodniczącego zespołu interdyscyplinarnego następuje niezwłocznie, nie później niż **w terminie 7 dni od dnia wszczęcia procedury.**

9. **Kopię** wypełnionego formularza "Niebieska Karta -A" **pozostawia się u wszczynającego procedurę.**



MAZOWIECKIE
CENTRUM POLITYKI
SPOŁECZNEJ



10. Przewodniczący zespołu interdyscyplinarnego po otrzymaniu formularza "Niebieska Karta - A" niezwłocznie, nie później niż **w ciągu 3 dni od dnia jego otrzymania, przekazuje go członkom zespołu interdyscyplinarnego lub grupy roboczej.**

11. Na posiedzenie zespołu interdyscyplinarnego lub grupy roboczej nie zaprasza się dziecka.

12. **Niestawiennictwo osoby, co do której istnieje podejrzenie, że jest dotknięta przemocą w rodzinie, nie wstrzymuje prac zespołu interdyscyplinarnego lub grupy roboczej.**



MAZOWIECKIE
CENTRUM POLITYKI
SPOŁECZNEJ



13. Członkowie zespołu interdyscyplinarnego lub grupy roboczej wypełniają formularz "Niebieska Karta - D" w obecności osoby, wobec której istnieje podejrzenie, że stosuje przemoc w rodzinie.

14. Wszystkie działania są dokumentowane.

W przypadku podejrzenia popełnienia przestępstwa dokumenty te są przekazywane organom właściwym do prowadzenia postępowania przygotowawczego.



MAZOWIECKIE
CENTRUM POLITYKI
SPOŁECZNEJ



Zespół interdyscyplinarny w celu otoczenia dziecka wszechstronną pomocą, opracowuje plan pomocy w formie:

- **terapii,**
- **dożywiania,**
- **organizacji czasu wolnego.**



Pracownik socjalny monitoruje działania podejmowane przez rodziców i sytuację opiekuńczo–wychowawczą dziecka.

Pracownik socjalny stwierdziwszy u dziecka obrażenia, które są wynikiem przemocy:

- **wzywa pogotowie ratunkowe** celem udzielenia pomocy medycznej,
- **lekarz wydaje zaświadczenie o stanie zdrowia,**
- **telefonicznie powiadamia dyżurnego** właściwego terytorialnie Komisariatu Policji,
- **zawiadamia psychologa/pedagoga MOPS,**
- **dyżurny Policji na miejsce wysyła grupę dochodzeniowo – śledczą.**



MAZOWIECKIE
CENTRUM POLITYKI
SPOŁECZNEJ

Mazowsze.
serce Polski



Jeżeli lekarz wykluczy konieczność umieszczenia dziecka w szpitalu:

- przedstawiciel **OPS z Policją** podejmuje czynności związane z **umieszczeniem dziecka**:

- w rodzinie zastępczej,

- placówce opiekuńczo–wychowawczej.



MAZOWIECKIE
CENTRUM POLITYKI
SPOŁECZNEJ

Mazowsze.
serce Polski



- Policja powiadamia: telefonicznie właściwy terytorialnie Wydział Sądu Rodzinnego i dla Nieletnich który postanowieniem tymczasowym umieszcza dziecko w rodzinie zastępczej lub placówce opiekuńczej. Przedstawiciel MOPS działanie to popiera jak najszybciej wnioskiem pisemnym.
- Jeśli nie ma takiej możliwości **pracownik socjalny**, bez **postanowienia, w asyście policji umieszcza dziecko w rodzinie zastępczej.**

W przeciągu 24 godzin powiadamia o podjętej interwencji sąd rodzinny.



MAZOWIECKIE
CENTRUM POLITYKI
SPOŁECZNEJ





Rodzice mają prawo do wniesienia do sądu zażalenia **na odebranie dziecka.**

Sąd rozpatruje je niezwłocznie, nie później niż w przeciągu 24 godzin.



MAZOWIECKIE
CENTRUM POLITYKI
SPOŁECZNEJ

Mazowsze.
serce Polski



Policjant biorący udział w odebraniu dziecka ma obowiązek:

- **wylegitymować** pracownika socjalnego, lekarza lub ratownika medycznego,
- **sprawdzić dane dziecka, rodziców, opiekunów prawnych i faktycznych,**
- **rozpoznać sytuację dziecka** pozyskując informacje od pracownika socjalnego.



MAZOWIECKIE
CENTRUM POLITYKI
SPOŁECZNEJ



Funkcjonariusz Policji:

- **przedstawia swoje stanowisko, co do zasadności odebrania dziecka,**
- **wręcza rodzicom lub opiekunom pouczenie o prawie złożenia zażalenia,**
- **na wniosek pracownika socjalnego udziela niezbędnej pomocy w umieszczeniu dziecka u innej osoby najbliższej, w rodzinie zastępczej lub innej placówce,**



MAZOWIECKIE
CENTRUM POLITYKI
SPOŁECZNEJ



- **zapewnia bezpieczeństwo uczestnikom zajęcia** (dziecku, pracownikowi socjalnemu i innym osobom uczestniczącym w odebraniu dziecka),
- **ustala tożsamość osoby, rodziny lub placówki, w której ma być umieszczone dziecko,**
- **z przeprowadzonych czynności funkcjonariusz Policji sporządza notatkę urzędową,**
- **kopię notatki przekazuje sądowi opiekuńczemu oraz jednostce pomocy społecznej.**



MAZOWIECKIE
CENTRUM POLITYKI
SPOŁECZNEJ



Art. 598¹¹. Przeszkody przy przymusowym odebraniu przez kuratora osoby podlegającej władzy rodzicielskiej lub pozostającej pod opieką.

§1. Jeżeli przymusowe odebranie osoby podlegającej władzy rodzicielskiej lub pozostającej pod opieką napotyka przeszkody na skutek ukrycia tej osoby lub na skutek innej czynności przedsięwziętej w celu udaremnienia wykonania orzeczenia, kurator sądowy zawiadamia prokuratora.

§2. Jeżeli zobowiązany nie ujawnia miejsca pobytu osoby podlegającej władzy rodzicielskiej lub pozostającej pod opieką, która ma być odebrana, sąd na wniosek kuratora sądowego zarządzi jego przymusowe sprowadzenie celem złożenia oświadczenia o miejscu pobytu tej osoby.

Pod względem skutków **karnych oświadczenie jest równoznaczne ze złożeniem zeznań pod przyrzeczeniem**, o czym sędzia powinien uprzedzić składającego oświadczenie.

§3. Jeżeli zobowiązany lub inne osoby przeszkadzają w wykonaniu orzeczenia w miejscu pobytu osoby podlegającej władzy rodzicielskiej lub pozostającej pod opieką, na żądanie kuratora sądowego Policja usunie te osoby z miejsca wykonywania orzeczenia.

Art. 109. § 1. Jeżeli dobro dziecka jest zagrożone, sąd opiekuńczy wyda odpowiednie zarządzenia.

§ 2. Sąd opiekuńczy może w szczególności:

- zobowiązać rodziców oraz małoletniego do określonego postępowania, w szczególności do pracy z asystentem rodziny, realizowania innych form pracy z rodziną,**
- skierować małoletniego do placówki wsparcia dziennego, określonych w przepisach o wspieraniu rodziny i systemie pieczy zastępczej,**



MAZOWIECKIE
CENTRUM POLITYKI
SPOŁECZNEJ



- skierować rodziców do placówki albo specjalisty zajmujących się terapią rodzinną, poradnictwem, świadczących rodzinie inną stosowną pomoc
z **jednoczesnym wskazaniem sposobu kontroli wykonania wydanych zarządzeń,**
- określić, **jakie czynności nie mogą być przez rodziców dokonywane bez zezwolenia sądu,** albo **poddać rodziców innym ograniczeniom,** jakim podlega opiekun,
- poddać wykonywanie władzy rodzicielskiej stałemu nadzorowi kuratora sądowego,
- skierować małoletniego do organizacji lub instytucji powołanej do przygotowania zawodowego albo do innej placówki sprawującej częściową pieczę nad dziećmi,
- **zarządzić umieszczenie małoletniego w rodzinie zastępczej, rodzinnym domu dziecka albo w instytucjonalnej pieczy zastępczej,**
- **zarządzić umieszczenie małoletniego w zakładzie opiekuńczo-leczniczym, w zakładzie pielęgnacyjno-opiekuńczym lub w zakładzie rehabilitacji leczniczej.**



MAZOWIECKIE
CENTRUM POLITYKI
SPOŁECZNEJ



Sąd opiekuńczy zawiadamia o wydaniu orzeczenia o umieszczeniu dziecka właściwą jednostkę organizacyjną wspierania rodziny i systemu pieczy zastępczej, która udziela rodzinie małoletniego odpowiedniej pomocy i składa sądowi opiekuńczemu, w terminach określonych przez ten sąd, sprawozdania dotyczące sytuacji rodziny i udzielanej pomocy, w tym prowadzonej pracy z rodziną, a także współpracuje z kuratorem sądowym.



MAZOWIECKIE
CENTRUM POLITYKI
SPOŁECZNEJ





Przewiezenie dziecka

Jeżeli przewiezienia dziecka **podejmie się pracownik socjalny**, to **obowiązek ten spoczywa na samorządzie gminnym lub powiatowym** jako organie odpowiedzialnym za realizację wszystkich **zadań z zakresu przeciwdziałania przemocy w rodzinie**.

Będzie on **zobowiązany do zorganizowania dowiezienia** dziecka do określonego miejsca w celu zabezpieczenia jego sytuacji **lub do pokrycia kosztów zorganizowania transportu**.



MAZOWIECKIE
CENTRUM POLITYKI
SPOŁECZNEJ



Wykorzystanie pojazdu prywatnego do celów służbowych reguluje:

- Ustawa z dnia 6 września 2001r.o transporcie drogowym (Dz.U. 2001Nr125 poz.1371).
- Rozporządzenie Ministra Infrastruktury z dnia 25 marca 2002r. w sprawie warunków ustalania oraz sposobu dokonywania zwrotu kosztów używania do celów służbowych samochodów osobowych, motocykli motorowerów nie będących własnością pracodawcy (Dz.U. 2002 nr 27 poz. 271).



MAZOWIECKIE
CENTRUM POLITYKI
SPOŁECZNEJ

Mazowsze.
serce Polski



Przewóz podopiecznych prywatnym samochodem wymaga:

- podpisania umowy cywilnoprawnej pomiędzy ośrodkiem pomocy a pracownikiem socjalnym (właścicielem pojazdu) mówiącej o wykorzystaniu samochodu prywatnego w celach służbowych,
- wykupienia przez ośrodek polisy od Odpowiedzialności Cywilnej (OC) deliktowej, w której jest wyszczególniony zapis: „Przewóz podopiecznych samochodami użyzonymi”.



MAZOWIECKIE
CENTRUM POLITYKI
SPOŁECZNEJ

MAZOWSZE.
serce Polski



Przepisy umożliwiające eksmitowanie osób stosujących przemoc z mieszkania zajmowanego wspólnie z ofiarami zawarte są w ustawie o przeciwdziałaniu przemocy w rodzinie.

Zgodnie z ustawą o ochronie praw lokatorów w przypadku gdy z tytułu wykonawczego wynika, że nakazanie opróżnienia lokalu zostało orzeczone z powodu:

- stosowania przemocy w rodzinie,
- **z powodu rażącego lub uporczywego wykraczania przeciwko porządkowi domowemu**

- POMIESZCZENIEM TYMCZASOWYM MOŻE BYĆ NOCLEGOWNIA LUB SCHRONISKO.



MAZOWIECKIE
CENTRUM POLITYKI
SPOŁECZNEJ



W przypadku **eksmisji** takich osób **nie obowiązują okresy ochronne**. Oznacza to, że eksmisja sprawcy przemocy może mieć miejsce cały rok.



Działania Zespołu interdyscyplinarnego po podjętych działaniach interwencyjnych

Zespół osób powołanych do wykonywania jakiegoś zadania to **grupa zadaniowa**. Jest nią grupa społeczna celowo powołana do zrealizowania konkretnego zadania. Składa się ona z co najmniej trzech osób. Każda z nich wnosi do pracy ze sobą swoje zasoby.



MAZOWIECKIE
CENTRUM POLITYKI
SPOŁECZNEJ



Istnieją dwa podstawowe modele współpracy w zespole:

- **multidyscyplinarny**, w którym **specjaliści pracują z klientem indywidualnie, skupiając uwagę jedynie na swoim obszarze** i będąc odpowiedzialnymi za jeden wyizolowany aspekt problemów. **Specjaliści rzadko komunikują się ze sobą.**
- **interdyscyplinarny**, w którym specjaliści również realizują swój program indywidualnie, odpowiadając przy tym za swoją dziedzinę, ale regularnie komunikują się ze sobą.



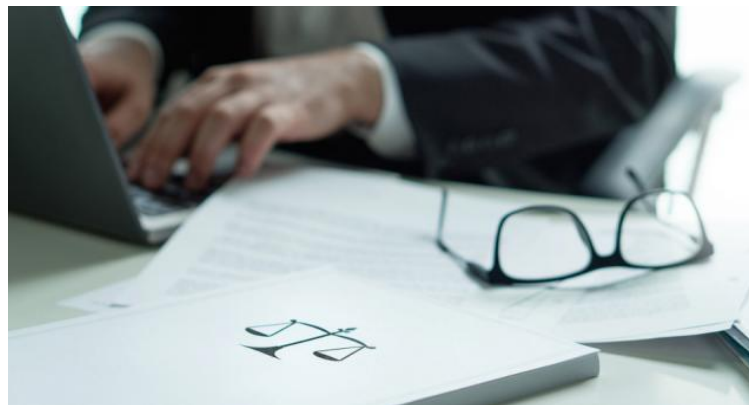
MAZOWIECKIE
CENTRUM POLITYKI
SPOŁECZNEJ



W skład Interdyscyplinarnego Zespołu do spraw Przeciwdziałania

Przemocy w rodzinie wchodzi przedstawiciele:

- jednostek organizacyjnych pomocy społecznej,
- gminnej komisji rozwiązywania problemów alkoholowych,
- policji,
- oświaty,
- ochrony zdrowia,
- organizacji pozarządowych,
- kuratorzy sądowi,
- prokuratorzy (opcjonalnie).



MAZOWIECKIE
CENTRUM POLITYKI
SPOŁECZNEJ

Mazowsze.
serce Polski



W celu identyfikacji problemu jego przyczyn oraz wypracowania modelu, dzięki któremu rodzina odzyska stabilizację, a dziecko będzie mogło do niej wrócić, powoływana jest grupa robocza.

Grupy robocze może tworzyć:

- zespół interdyscyplinarny,
- **przewodniczący zespołu na podstawie imiennych upoważnień członków zespołu do powoływania w ich imieniu grup roboczych.**



MAZOWIECKIE
CENTRUM POLITYKI
SPOŁECZNEJ



Grupy robocze tworzą przedstawiciele:

- jednostek organizacyjnych pomocy społecznej
- gminnej komisji rozwiązywania problemów alkoholowych
- Policji
- oświaty
- ochrony zdrowia
- organizacji pozarządowych
- kuratorzy sądowi, inni specjaliści (opcjonalnie).

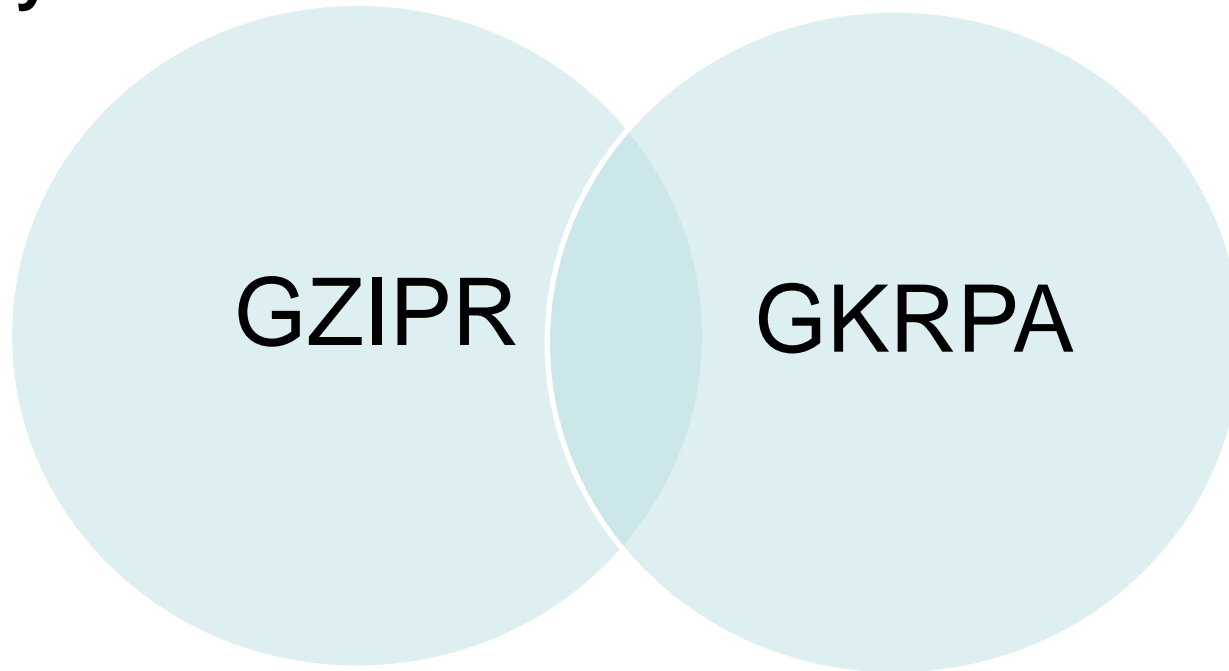


MAZOWIECKIE
CENTRUM POLITYKI
SPOŁECZNEJ

Mazowsze.
serce Polski



W myśl Ustawy o przeciwdziałaniu przemocy w rodzinie jednym z członków Zespołu Interdyscyplinarnego i Grupy Roboczej jest także **członek Gminnej Komisji Rozwiązywania Problemów Alkoholowych.**



MAZOWIECKIE
CENTRUM POLITYKI
SPOŁECZNEJ



Przedstawiciel GKRPA zostaje powołany do wykonania czynności w danej sprawie, kiedy w rodzinie, w której wystąpiła przemoc, znajduje się osoba nadużywająca alkoholu.

Dzięki działaniom tego członka, osoba, która stosuje przemoc w rodzinie i jednocześnie pije regularnie alkohol, może być skierowana na GKRPA.



**MAZOWIECKIE
CENTRUM POLITYKI
SPOŁECZNEJ**



Zadania Grup Roboczych:

- **opracowanie i realizacja indywidualnego planu pomocy** w przypadku wystąpienia przemocy w rodzinie.
- **monitorowanie sytuacji rodzin**, w których dochodzi do przemocy i które są zagrożone tym zjawiskiem,
- **dokumentowanie podejmowanych działań wobec** których dochodzi do przemocy i ich efektywności.



MAZOWIECKIE
CENTRUM POLITYKI
SPOŁECZNEJ



Co należy wiedzieć:

- Jaka jest skala zjawiska?
- Jaka jest oferta placówek działających na danym terenie?
- Jakie są postawy, kompetencje, doświadczenia przedstawicieli służb i władz w zakresie pomocy rodzinom?
- Jakie są możliwości i bariery przy podejmowaniu działań pomocowych?



MAZOWIECKIE
CENTRUM POLITYKI
SPOŁECZNEJ



Członkowie zespołu oraz grup roboczych mogą w zakresie niezbędnym przetwarzać dane osób dotkniętych i stosujących przemoc w zakresie:

- stanu zdrowia,
- nałogów,
- skazań,
- orzeczeń o karalności,

a także innych potrzebnych dokumentów, **bez zgody i wiedzy osób, których one dotyczą.**



MAZOWIECKIE
CENTRUM POLITYKI
SPOŁECZNEJ

Mazowsze.
serce Polski



Współpraca z zespołem pozwala na wykorzystanie prawa synergii. Mówi ono, że wartość wypracowana zespołowo stanowi zawsze wartość dodaną.

Oznacza to że: $2+2=5$



Syndrom grupowego myślenia obejmuje ograniczenie dyskusji do kilku wariantów, unika powtórnego analizowania preferowanych rozwiązań, a także lekceważy odrzucone na wstępie warianty.

Czego unikać pracując w zespole - współpracując z innymi służbami?

- niezdrowej rywalizacji,
- posługiwania się mitami i stereotypami, czyli „zawodowej” niechęci do przedstawicieli innych zawodów,
- oporów związanych z przekazywaniem informacji,
- generalizowania opinii na temat innych członków zespołu,
- osobistych uprzedzeń.



MAZOWIECKIE
CENTRUM POLITYKI
SPOŁECZNEJ

The logo for Mazowsze features a red heart shape on the left, followed by the word 'MAZOWSZE.' in a bold, red, sans-serif font. Below it, the phrase 'serce Polski' is written in a smaller, grey, sans-serif font.



Korzyści ze współpracy z innymi służbami:

- **dla klienta** trafniejsze decyzje, skuteczniejsza pomoc, efektywne wykorzystanie zasobów środowiska, mniej urazów psychicznych,
- **osobiste** podnoszenie kompetencji i zdobywanie nowych doświadczeń, szybszy przepływ informacji, możliwość odreagowania emocjonalnego, mniej działań powielających się lub wzajemnie wykluczających, wsparcie w kryzysie, zapobieganie wypaleniu zawodowemu.



MAZOWIECKIE
CENTRUM POLITYKI
SPOŁECZNEJ



Zasoby własne, które wnosimy do grupy:

- inteligencja i/lub wykształcenie;
- bliskie otoczenie: rodzina lub przyjaciele;
- dalsze otoczenie: znajomi, koledzy;
- zainteresowania i pasje, talenty;
- umiejętności;
- przyzwyczajenia;
- cechy charakteru: pozytywne i trudne;
- wyznawany system wartości;
- poznane dotychczas sposoby radzenia sobie z trudnościami;
- negatywne, przeszłe doświadczenia, które były okazją do nauki;
- porażki i sukcesy życiowe;
- plany na przyszłość i marzenia.



MAZOWIECKIE
CENTRUM POLITYKI
SPOŁECZNEJ

Mazowsze.
serce Polski



Określając cel warto przeprowadzić analizę **SWOT**.

Umożliwia ona dokładne rozeznanie zasobów, możliwości i potrzeb rodziny.

Identyfikuje obszary, które pozwalają na wyzwolenie i wzmocnienie motywacji wewnętrznej u członków rodziny, potrzebnej do zmiany.



MAZOWIECKIE
CENTRUM POLITYKI
SPOŁECZNEJ

Mazowsze.
serce Polski



→ ANALIZA SWOT

POZYTYWNE

NEGATYWNE

WEWNĘTRZNE

S

MOCNE STRONY

W

SŁABE STRONY



ZEWNĘTRZNE

O

SZANSE

T

ZAGROŻENIA

Motywacja to wszystkie mechanizmy odpowiedzialne za:

- podjęcie,
- ukierunkowanie,
- podtrzymanie i zakończenie działań.

Motywacja – wszyscy o niej mówią, nikt jej nie widział...

Zewnętrzna - to motywacja wzbudzona przez drugą osobę przez stosowanie nagród i kar.

Wewnętrzna – indywidualna, polega na podjęciu działania, wyznaczonego przez nas samych w celu zaspokojenia swoich potrzeb.



MAZOWIECKIE
CENTRUM POLITYKI
SPOŁECZNEJ



S M A R T – metoda precyzowania celów

S – Sprecyzowany – niezbyt ogólny i niezbyt szczegółowy.

M – Mierzalny – musi istnieć miara, według której mierzony będzie rezultat.

A – Ambitny – cel powinien mobilizować osoby zaangażowane w jego realizację.

R – Realny – musi być osiągalny.

T – Terminowy – musi istnieć horyzont czasowy realizacji.



MAZOWIECKIE
CENTRUM POLITYKI
SPOŁECZNEJ



Cele procedury:

- ułatwienie rozpoznania przemocy w rodzinie,
- zapewnienie bezpieczeństwa ofiarom przemocy,
- przerwanie izolacji rodziny,
- wsparcie dla ofiar - pisemna informacja o przysługujących prawach i możliwościach uzyskania pomocy,
- motywowanie do podjęcia działań związanych z przerwaniem cyklu przemocy,
- bardziej stanowcze działania wobec sprawcy,
- zapis zdarzenia - ujednolicona dokumentacja,
- określenie skali i charakterystyka przemocy,
- tworzenie warunków do współpracy służb i prowadzenia szkoleń.



MAZOWIECKIE
CENTRUM POLITYKI
SPOŁECZNEJ

Mazowsze.
serce Polski

