

Praktyczne i prawne aspekty realizacji usług społecznych

dr Karolina Jarosz

29 września 2023 r.

- **Wprowadzenie:**
- **Centra Usług Społecznych –**
- **zasady działania oraz zadania**

● Centrum Usług Społecznych

- nowa jednostka organizacyjna gminy i zarazem **nowa instytucja lokalnej polityki społecznej**, która powinna być tworzona w celu **zaspokajania** przez gminę **potrzeb wspólnoty** samorządowej w zakresie określonych usług społecznych oraz koordynacji tych usług;
- **szerokie otwarcie na usługi społeczne** i przede wszystkim **wyjście poza zakres usług z pomocy społecznej**;
- **przestrzeń do rozwoju pracy socjalnej** skierowanej do wszystkich mieszkańców;
- **przestrzeń do prowadzenia** szerokiego **poradnictwa psychologicznego, terapeutycznego czy prawnego** dla osób i rodzin.

- **Tworzenie i organizacja CUS**
- **Lokalne plany rozwoju usług społecznych**

Powołanie CUS

USTAWA z dnia 19 lipca 2019 r. o realizowaniu usług społecznych przez centrum usług społecznych

Art. 1. Ustawa określa:

- 1) zasady przyjmowania przez gminę programów usług społecznych;
- 2) zasady tworzenia, zadania, organizację oraz zasady działania centrum usług społecznych, zwanego dalej „centrum”;
- 3) zasady realizowania programów usług społecznych przez centrum.

Powołanie CUS

Utworzenie Centrum jest fakultatywne i może zostać utworzone dla jednej gminy lub co najmniej dwóch.

Decyzja o utworzeniu Centrum pozostaje w wyłącznej kompetencji gminy.

Statut Centrum jest nadawany przez radę gminy w drodze uchwały.

Powołanie CUS

Art. 8.

- 1) W celu zaspokajania potrzeb wspólnoty samorządowej w zakresie określonych usług społecznych oraz koordynacji tych usług gmina może utworzyć jednostkę organizacyjną – centrum.
- 2) Centrum jest jednostką budżetową.
- 3) Utworzenie i prowadzenie centrum należy do zadań własnych gminy o charakterze fakultatywnym.

Powołanie CUS

Centrum może zostać utworzone dla:

1. Jednej gminy poprzez przekształcenie ośrodka pomocy społecznej w centrum.
2. Co najmniej dwóch gmin – poprzez utworzenie na podstawie porozumienia pomiędzy gminami, w jednej z gmin nowej jednostki organizacyjnej odrębnej od funkcjonującego w tej gminie ośrodka pomocy społecznej.
3. Dla miasta powyżej 100 000 mieszkańców poprzez:
 - a) przekształcenie ośrodka pomocy społecznej w centrum
albo
 - b) utworzenie w mieście nowej jednostki organizacyjnej odrębnej od funkcjonującego ośrodka pomocy społecznej.

Powołanie CUS

Dodatkowo w miastach na prawach powiatu, w których mogą funkcjonować jednocześnie ośrodek pomocy społecznej i powiatowe centrum pomocy rodzinie w ramach jednej instytucji - miejskie centrum pomocy rodzinie, może zostać przekształcone w centrum usług społecznych.

Gmina decydując się na utworzenie CUS powinna opracować diagnozę potencjału potrzeb wspólnoty samorządowej w zakresie usług społecznych oraz po opracowanej diagnozie stworzyć program usług społecznych, bądź programy skierowane wg potrzeb na danej gminie do określonej grupy, bądź do wszystkich mieszkańców.

Powołanie CUS

Art. 10. Warunkiem utworzenia centrum:

- 1) dla jednej gminy – jest przekazanie do realizacji centrum **wszystkich zadań, w tym usług społecznych, realizowanych dotychczas przez ośrodek pomocy społecznej oraz** wybranych i nierealizowanych przez ośrodek pomocy społecznej do dnia utworzenia centrum usług społecznych z co najmniej **dwóch zakresów**, o których mowa w art. 2 ust. 1;
- 2) dla dwóch gmin – jest zawarcie **porozumienia**, na podstawie którego gmina przekazuje do realizacji gminie, która ma utworzyć centrum, wybrane usługi społeczne z co najmniej **trzech zakresów**, o których mowa w art. 2 ust. 1;
- 3) w miastach powyżej 100 000 mieszkańców przez utworzenie w mieście nowej jednostki organizacyjnej, odrębnej od funkcjonującego w tym mieście ośrodka pomocy społecznej – jest przekazanie przez miasto do realizacji centrum wybranych usług społecznych z co najmniej **trzech zakresów**, o których mowa w art. 2 ust. 1.

(ustawa o realizowaniu usług społecznych przez centrum usług społecznych)

Usługi społeczne

Zgodnie z Ustawą z dnia 19 lipca 2019 r. o realizowaniu usług społecznych przez CUS (art. 2 ust.1) do usług społecznych zalicza się działania z zakresu:

- polityki prorodzinnej,
- wspierania rodziny,
- systemu pieczy zastępczej,
- pomocy społecznej,
- promocji i ochrony zdrowia,
- wspierania osób niepełnosprawnych,
- edukacji publicznej,
- przeciwdziałania bezrobociu,
- kultury,
- kultury fizycznej i turystyki,
- pobudzania aktywności obywatelskiej,
- mieszkalnictwa,
- ochrony środowiska,
- reintegracji zawodowej i społecznej – podejmowane przez gminę w celu zaspokajania potrzeb wspólnoty samorządowej, świadczone w formie niematerialnej bezpośrednio na rzecz osób, rodzin, grup społecznych, grup mieszkańców o określonych potrzebach lub ogółu Mieszkańców.

Przekształcenie istniejącego OPS w CUS

ETAPY:

- 1) inicjatywa powołania CUS,
- 2) analiza zasadności powołania CUS,
- 3) powołanie zespołu do spraw organizacji CUS dla opracowania wstępnej koncepcji utworzenia CUS,
- 4) uchwała rady gminy/miejskiej/miasta o przekształceniu OPS w CUS,
- 5) przygotowanie projektów niezbędnych dokumentów (dostosowanie istniejących) wewnętrznych regulacji dla CUS,
- 6) zatrudnienie kadry CUS.

Przykładowy statut CUS

Załącznik do Uchwały Nr.....,
Rady Gminy w
z dnia

STATUT CENTRUM USŁUG SPOŁECZNYCH W

§ 1

1. Centrum Usług Społecznych w, zwane dalej Centrum, jest jednostką organizacyjną Gminy, działającą w formie jednostki budżetowej.
2. Celem działalności centrum jest zaspokajanie potrzeb wspólnoty samorządowej w zakresie określonych usług społecznych oraz ich koordynacja.

STATUT
CENTRUM USŁUG SPOŁECZNYCH W

§ 1

1. Centrum Usług Społecznych w, zwane dalej Centrum, jest jednostką organizacyjną Gminy, działającą w formie jednostki budżetowej.
2. Celem działalności centrum jest zaspokajanie potrzeb wspólnoty samorządowej w zakresie określonych usług społecznych oraz ich koordynacja.

§ 2

Centrum prowadzi swoją działalność na podstawie niniejszego Statutu oraz w szczególności:

- 1) ustawy z dnia 19 lipca 2019 r. o realizowaniu usług społecznych przez centrum usług społecznych;
- 2) ustawy z dnia 8 marca 1990 r. o samorządzie gminnym;
- 3) ustawy z dnia 27 sierpnia 2009 r. o finansach publicznych;
- 4) ustawy z dnia 12 marca 2004 r. o pomocy społecznej;
- 5) *innych ustaw zgodnie z katalogiem usług przyjętych do realizacji przez centrum usług społecznych, np.:*
 - a) ustawy z dnia 9 czerwca 2011 r. o wspieraniu rodziny i systemie pieczy zastępczej;
 - b) ustawy z dnia 29 lipca 2005 r. o przeciwdziałaniu przemocy w rodzinie;
 - c) ustawy z dnia 27 sierpnia 2004 r. o świadczeniach opieki zdrowotnej finansowanych ze środków publicznych;
 - d) ustawy z dnia 19 sierpnia 1994 r. o ochronie zdrowia psychicznego;
 - e) ustawy z dnia 11 września 2015 r. o zdrowiu publicznym;
 - f) ustawy z dnia 26 października 1982 r. o wychowaniu w trzeźwości i przeciwdziałaniu alkoholizmowi;
 - g) ustawy z dnia 29 lipca 2005 r. o przeciwdziałaniu narkomanii;
 - h) ustawy z dnia 27 sierpnia 1997 r. o rehabilitacji zawodowej i społecznej oraz zatrudnianiu osób niepełnosprawnych;
 - i) ustawy z dnia 14 grudnia 2016 r. – Prawo oświatowe;
 - j) ustawy z dnia 20 kwietnia 2004 r. o promocji zatrudnienia i instytucjach rynku pracy;
 - k) ustawy z dnia 13 czerwca 2003 r. o zatrudnieniu socjalnym;
 - l) ustawy z dnia 25 października 1991 r. o organizowaniu i prowadzeniu działalności kulturalnej;
 - m) ustawy z dnia 25 czerwca 2010 r. o sporcie;
 - n) ustawy z dnia 9 października 2015 r. o rewitalizacji;
 - o) ustawy z dnia 4 lutego 2011 r. o opiece nad dziećmi w wieku do lat 3;
 - p) ustawy z dnia 5 grudnia 2014 r. o Karcie Dużej Rodziny;

- 6) innych ustaw regulujących realizację zleconych Centrum zadań, np.:
 - a) ustawy z dnia 28 listopada 2003 r. o świadczeniach rodzinnych;
 - b) ustawy z dnia 7 września 2007 r. o pomocy osobom uprawnionym do alimentów;
 - c) ustawy z dnia 11 lutego 2016 r. o pomocy państwa w wychowywaniu dzieci;
 - d) ustawy z dnia 4 kwietnia 2014 r. o ustaleniu i wypłacie zasiłków dla opiekunów;
 - e) ustawy z dnia 7 września 1991 r. o systemie oświaty;
 - f) ustawy z dnia 21 czerwca 2001 r. o dodatkach mieszkaniowych;
 - g) ustawy z dnia 10 kwietnia 1997 r. – Prawo energetyczne;
 - h) ustawy z dnia 27 sierpnia 2004 r. o świadczeniach opieki zdrowotnej finansowanych ze środków publicznych;
 - i) ustawy z dnia 4 listopada 2016 r. o wsparciu kobiet w ciąży i rodzin „Za życiem”;
- 7) innych właściwych aktów prawnych.

§ 3

Siedziba Centrum mieści się w miejscowości

§ 4

Centrum realizuje zadania, o których mowa w art. 13 ustawy z dnia 19 lipca 2019 r. o realizowaniu usług społecznych przez centrum usług społecznych, a także:

- 1) wszystkie zadania, w tym usługi społeczne wykonywane dotychczas przez Ośrodek Pomocy Społecznej w oraz zadania z zakresu *(należy wybrać zakres zadań, które Centrum będzie realizowało)*:
 - a) polityki prorodzinnej,
 - b) wspierania rodziny,
 - c) systemu pieczy zastępczej,
 - d) pomocy społecznej,
 - e) promocji i ochrony zdrowia,
 - f) wspierania osób niepełnosprawnych,
 - g) edukacji publicznej,
 - h) przeciwdziałania bezrobociu,
 - i) kultury,
 - j) kultury fizycznej i turystyki,
 - k) pobudzania aktywności obywatelskiej,
 - l) mieszkalnictwa,
 - m) ochrony środowiska,
 - n) reintegracji zawodowej i społecznej;
- 2) zadania własne gminy oraz zadania z zakresu administracji rządowej zlecone gminie i inne nałożone przepisami prawa oraz wykonywane na podstawie umów lub porozumień z organami administracji rządowej lub innymi podmiotami.

§ 5

W ramach struktury organizacyjnej Centrum wyodrębnia się:

1. Stanowisko Dyrektora Centrum
2. Zespół ds. organizowania usług społecznych, w tym:
 - 1) stanowisko organizatora usług społecznych;
 - 2) wieloosobowe stanowisko koordynatorów indywidualnych planów usług społecznych;
3. Stanowisko organizatora społeczności lokalnej.
4. Zespół ds. realizacji zadań z zakresu pomocy społecznej, w tym:
 - 1) stanowisko organizatora pomocy społecznej;
 - 2) stanowiska specjalistów z zakresu pracy socjalnej, pracy z rodziną oraz innych specjalistów realizujących zadania z zakresu pomocy społecznej, w tym w zakresie integracji społecznej;
5. Zespół ds. (np. organizacyjno-administracyjnych);
6. Zespół ds. (np. finansowych);
7. Zespół ds. (np. świadczeń finansowych);
8. Zespół ds.

§ 6

1. Centrum prowadzi gospodarkę finansową według zasad określonych dla jednostek budżetowych w ustawie z dnia 27 sierpnia 2009 r. o finansach publicznych oraz zgodnie z właściwymi przepisami dysponuje samodzielnymi rachunkami bankowymi.
2. Podstawę gospodarki finansowej Centrum stanowi roczny plan finansowy dochodów i wydatków zatwierdzony przez Dyrektora.

§ 7

Statut Centrum nadaje Rada Gminy w

§ 8

Zmiany w Statucie mogą być dokonywane w trybie określonym dla jego uchwalenia.

Przykład uchwały rady gminy o nadaniu statutu centrum usług społecznych

Uchwała Nr
Rady Gminy w
z dnia roku

w sprawie nadania statutu Centrum Usług Społecznych w Gminie

Na podstawie art. 18 ust. 2 pkt 15, art. 40 ust. 2, pkt 2, art. 41 ust. 1 i art. 42 ustawy o samorządzie gminnym (tekst jedn. Dz. U. z 2021 r. poz. 1372), art. 11 ust. 2 ustawy o finansach publicznych (tekst jedn. Dz. U. z 2021 r. poz. 305 z późn. zm.), art. 12 ustawy z dnia 19 lipca 2019 r. o realizowaniu usług społecznych przez centrum usług społecznych (Dz. U. z 2019 r. poz. 1818) oraz Uchwały Nr Rady Gminy w z dnia roku w sprawie przekształcenia Ośrodka Pomocy Społecznej w w Centrum Usług Społecznych w,

Rada Gminy uchwała, co następuje:

§ 1

Uchwała się statut Centrum Usług Społecznych w Gminie w brzmieniu określonym w załączniku nr 1 do niniejszej uchwały.

§ 2

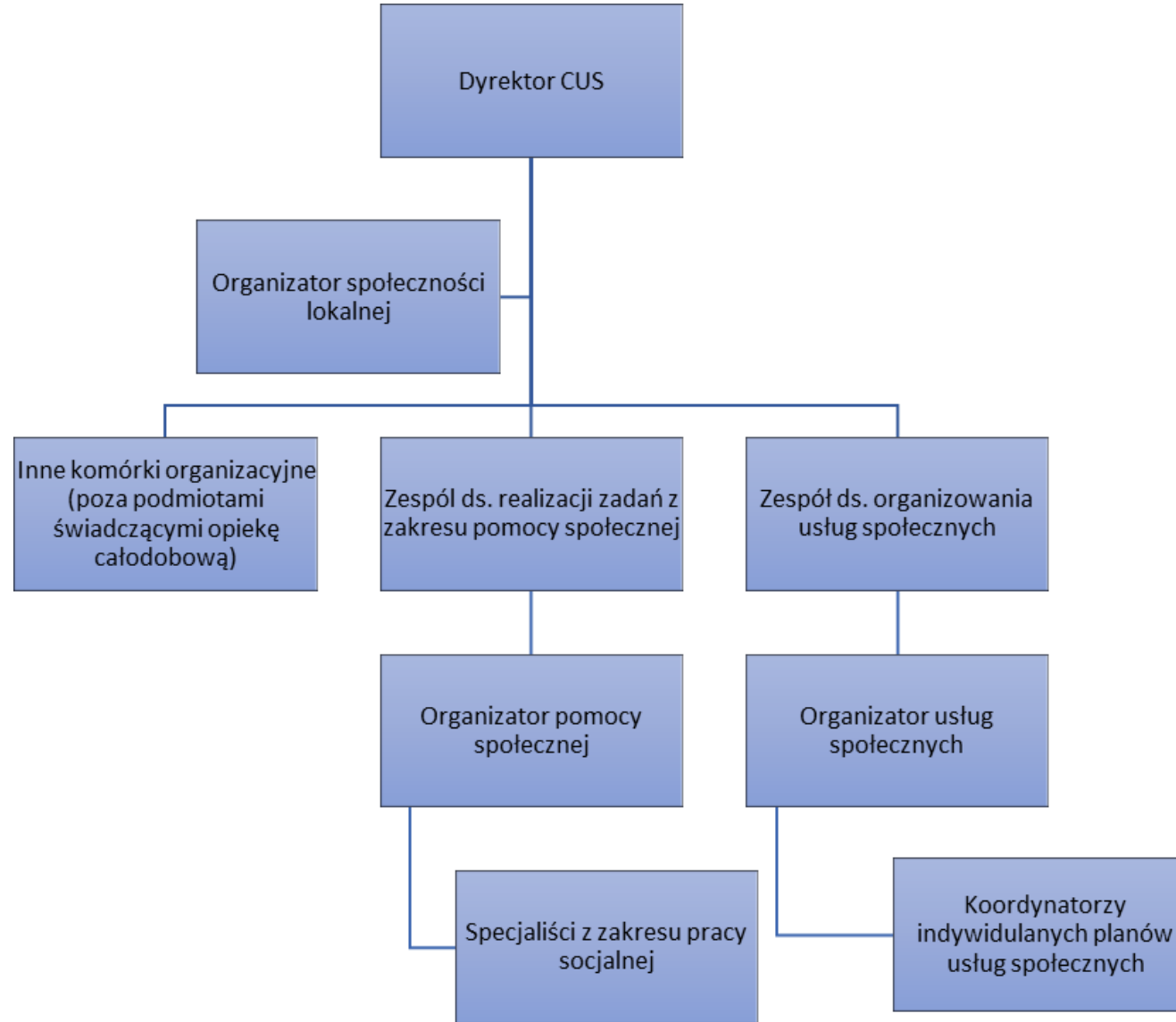
Wykonanie uchwały powierza się Wójtowi Gminy

§ 3

Uchwała wchodzi w życie po upływie 14 dni od dnia jej ogłoszenia w Dzienniku Urzędowym Województwa

Przewodniczący Rady Gminy

.....



Funkcjonowanie CUS

Centrum może realizować usługi społeczne będące zadaniami własnymi gminy oraz zadaniami z zakresu administracji rządowej zleconymi Gminie.

Centrum może realizować usługi społeczne będące zadaniami własnymi powiatu oraz zadaniami z zakresu administracji rządowej zleconymi powiatowi, po uprzednim zawarciu porozumienia pomiędzy gminą, która utworzyła centrum, a powiatem.

Rola CUS

Zintegrowanie m.in. takich zadań, jak :

- rozpoznanie potrzeb mieszkańców, nadając prowadzonej diagnozie potencjału i potrzeb społeczności lokalnej w zakresie usług społecznych charakter profesjonalnego, systematycznego, cyklicznego i pogłębionego monitoringu, skoncentrowanego na potrzebach mieszkańców (wszechstronny monitoring jakości życia obywateli);
- rozpoznanie dostępnej oferty usług społecznych wśród lokalnych instytucji, organizacji społecznych i różnego typu przedsiębiorstw, a w rezultacie weryfikacja zdolności lokalnej sieci instytucjonalnej do zaspokajania potrzeb mieszkańców (jednocześnie stała analiza problemów w funkcjonowaniu instytucji);
- pełnienie funkcji lokalnego banku usług społecznych poprzez aktualizowanie oferty usług podlegających dystrybucji do potencjalnie zainteresowanych mieszkańców;
- odgrywanie roli centrum komunikowania o dostępnej lokalnie ofercie usług społecznych (pośredniczenie w komunikowaniu oferty między samorządem gminnym, lokalnymi instytucjami, organizacjami i przedsiębiorstwami a obywatelami);
- animowanie procesu niezbędnej dostępności usług społecznych w instytucjach, organizacjach i przedsiębiorstwach na miarę potrzeb członków lokalnego środowiska, przede wszystkim poprzez określanie – w aspekcie prospektywnym – zapotrzebowania na konkretne usługi czy możliwości pozyskiwania środków na stworzenie oferty konkretnych usług.

Korzyści CUS

- zintegrowanie usług w jednym miejscu, „model jednego okienka” z uwzględnieniem potencjału lokalnych organizacji świadczących usługi;
- zatrudnienie organizatora społeczności lokalnej, którego zadaniem jest pobudzanie aktywności mieszkańców do samodzielnego działania, wspomaganie osób słabszych, zmniejszanie izolacji i samotności społecznej. Organizowanie przez niego grup samopomocowych, wolontariatu, co z perspektywy wydatków jest mniejszym kosztem dla samorządu;
- możliwość testowania nowych profesji pomocowych tj. koordynatora indywidualnych planów usług społecznych/ organizatora usług społecznych w zakresie rozwoju pracy socjalnej;
- zapewnienie mieszkańcom możliwości korzystania z nowych usług;
- współpraca międzyinstytucjonalna, międzysektorowa i wspieranie podmiotu ekonomii społecznej.

Dobre praktyki

- <https://www.youtube.com/watch?v=T6BS6TBa-YE> - tworzenie CUS
- <https://www.youtube.com/watch?v=v5clVKZ9ni8>
- <https://www.youtube.com/watch?v=PqNVmDY3xO8&t=118s>
- <https://www.youtube.com/watch?v=EFxwLkc01Kw&t=8s>



**OGÓLNOPOLSKIE RAMOWE WYTYCZNE TWORZENIA
LOKALNYCH PLANÓW DEINSTYTUCJONALIZACJI
USŁUG SPOŁECZNYCH**

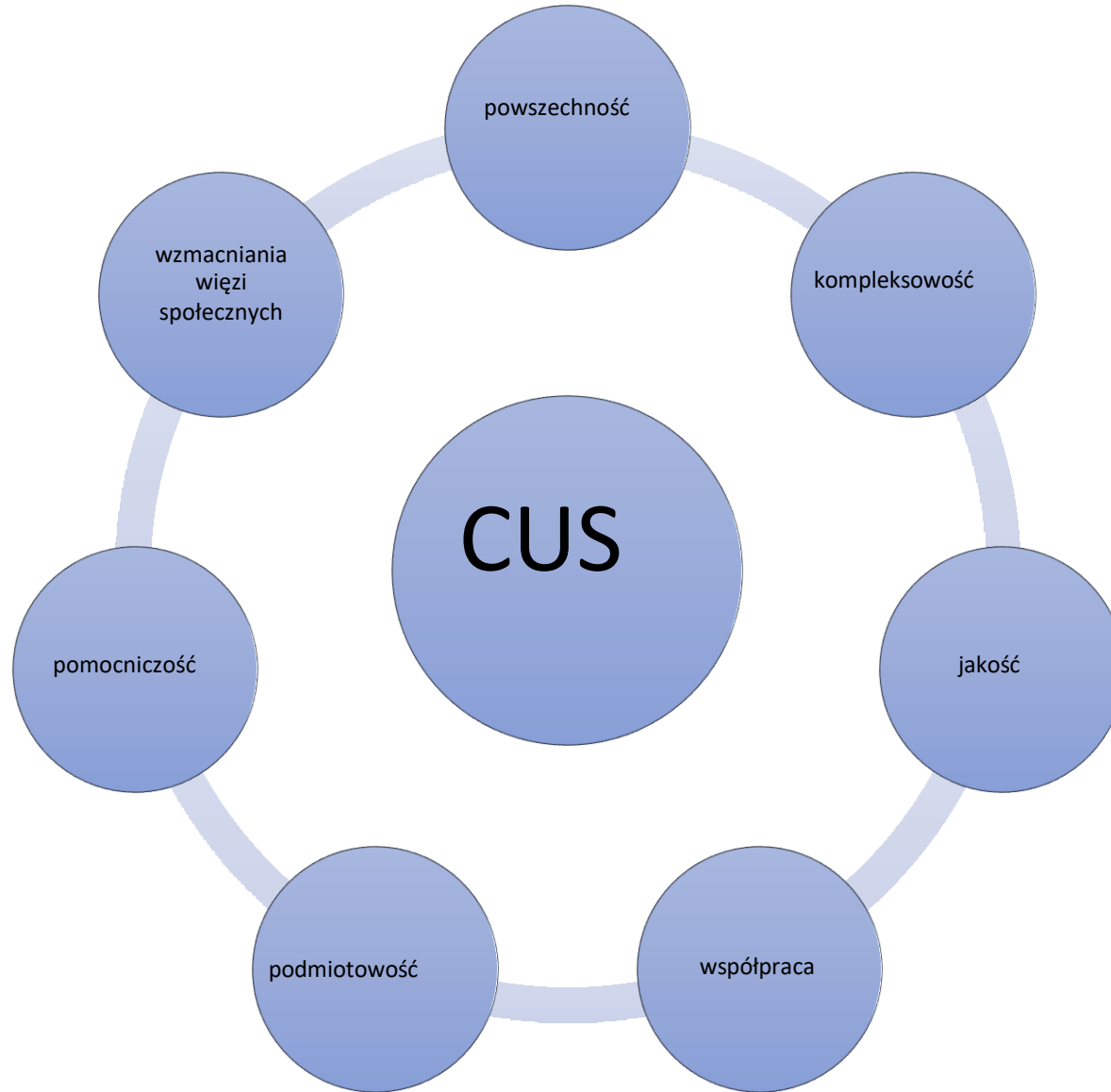
Wytyczne przygotowano w ramach projektu

Opracowanie i pilotażowe wdrożenie mechanizmów
i planów deinstytucjonalizacji usług społecznych

realizowanego w ramach Programu Operacyjnego *Wiedza Edukacja Rozwój 2014–2020*,
Osi Priorytetowej II *Efektywne polityki publiczne dla rynku pracy, gospodarki i edukacji*,
Działanie 2.8 *Rozwój usług społecznych świadczonych w lokalnej społeczności*,
współfinansowanego z Europejskiego Funduszu Społecznego

- **Program usług społecznych**
- **Diagnoza potrzeb i potencjału w zakresie usług społecznych**
- **Rodzaje usług społecznych**

- Centrum realizuje w sposób zintegrowany usługi społeczne już świadczonych na poziomie lokalnym przez różne podmioty usługowe, a także wprowadza nowe usługi przy wykorzystaniu uchwalanych przez gminy na zasadzie prawa miejscowego **programów usług społecznych**.
- Zadaniem CUS jest informowanie o usługach świadczonych na terenie objętym jego działaniami oraz organizowanie korzystania przez mieszkańców z dostępnych usług przy wykorzystaniu indywidualnych planów usług społecznych (IPUS).
- Centrum ma podejmować działania na rzecz rozwoju i koordynacji usług społecznych, co m.in. oznacza animowanie lokalnych instytucji, organizacji czy przedsiębiorstw do budowania oferty usług na miarę potrzeb mieszkańców oraz troskę o jakość i profesjonalizację świadczenia tych usług.



Program usług społecznych

- Opracowywanie, przyjmowanie, realizacja oraz ocena programów usług społecznych należy do zadań własnych gminy o charakterze fakultatywnym!
- Programy usług społecznych mogą być kierowane do ogółu społeczności lokalnej lub do określonej grupy społecznej, jeżeli potrzeba skierowania usług do określonej grupy społecznej wynika z uwarunkowań lokalnych.
- Programy usług społecznych dotyczące usług społecznych, które są objęte innymi programami przyjętymi przez gminę, muszą być spójne z tymi programami.
- Gmina opracowuje programy usług społecznych korzystając z informacji wynikających z diagnozy potencjału i potrzeb społeczności lokalnej przygotowanej w centrum.

Program usług społecznych

KROKI (1/2):

- przeprowadzenie **diagnozy potrzeb mieszkańców gminy** w zakresie usług społecznych oraz potencjału w zakresie realnych możliwości świadczenia tych usług (zasoby finansowe, organizacyjne, kadrowe, infrastrukturalne, społecznościowe)

DIAGNOZA – w celu dostarczenia informacji o potrzebach mieszkańców w zakresie usług społecznych oraz danych o potencjale usługowym środowiska lokalnego.
- stworzenie i rozwój bazy informacji o dostępnych na obszarze działania centrum usługach społecznych
- dzięki trafnej i rzetelnej diagnozie centrum ma szansę spełnić zasady, które określa art. 14 ustawy o CUS.

Program usług społecznych - diagnoza

Ważnym zadaniem diagnozy jest:

- określenie przewidywanej liczby osób objętych programem,
- ustalenie usług społecznych oferowanych w programie,
- określenie warunków i trybu kwalifikowania osób zainteresowanych do korzystania z usług społecznych,
- ustalanie podstawowych zasad realizacji usług.

Program usług społecznych - diagnoza

- **Wieloaspektowość**

Różnorodne uwarunkowania i przejawy kondycji społeczności lokalnej

- **Kompleksowość**

Szeroki zakres działań usługowych organizowanych przez gminę

- **Zróżnicowanie metod badawczych**

Różnorodne metody i techniki badawcze

- **Partycypacja**

Uczestnictwo i wpływ społeczności na przebieg i rezultaty procesu

- **Praktyczność**

Trwałe i kompleksowe rozwiązywanie problemów społecznych i tworzenie warunków rozwoju lokalnego

Program usług społecznych - diagnoza

Etapy diagnozy

Planowanie:

- cel i pytania badawcze,
- wskaźniki,
- metody i techniki badawcze,
- dobór uczestników badań.

Badanie

Redagowanie raportu

Program usług społecznych - diagnoza

Konsultacje – funkcje:

- informacyjna,
- diagnostyczna,
- koncepcyjna,
- integracyjna,
- aktywizująca.

Program usług społecznych - diagnoza

Konsultacje – zasady:

- powszechna dostępność,
- równość,
- przejrzystość,
- różnorodność form,
- autentyczność.

Program usług społecznych - diagnoza

Czego się wystrzegać?

- Zlecenia diagnozy w całości podmiotowi zewnętrznemu.
- Opracowywania diagnozy bez wsparcia zewnętrznego.
- Nieuwzględnienia diagnozy w polityce lokalnej.

Program usług społecznych - diagnoza

KROKI (1/2):

- przeprowadzenie **diagnozy potrzeb mieszkańców gminy** w zakresie usług społecznych oraz potencjału w zakresie realnych możliwości świadczenia tych usług (zasoby finansowe, organizacyjne, kadrowe, infrastrukturalne, społecznościowe);
- przygotowanie na podstawie wyników analizy zdiagnozowanych potrzeb i możliwości projektu gminnego programu (gminnych programów) usług społecznych, zawierającego nowe usługi, których w gminie brakowało; projekt powinien wskazywać m.in.: do jakich kategorii osób/rodzin ma on być adresowany, jakie cele mają być osiągnięte i w związku z tym jakie rodzaje usług powinien on zawierać oraz jakim standardom muszą usługi te sprostać;
- opracowanie planu wdrożenia programu, który m.in. powinien wskazywać dostawców usług i tryb ich pozyskiwania;

Program usług społecznych

KROKI (2/2):

- zapewnienie wdrożenia programu, co w szczególności wymagać będzie:
 - zapewnienia niezbędnych środków w budżecie gminy,
 - zapewnienia wykonawstwa przewidzianych usług w odpowiedniej ilości i jakości przez wprowadzenie ich do planów poszczególnych jednostek budżetowych gminy i/lub przygotowanie i przeprowadzenie konkursów na dostarczanie usług przez organizacje sektora pozarządowego (tryb wspierania lub powierzenia) i/lub przygotowanie i przeprowadzenie przetargów na dostarczanie usług przez podmioty ekonomii społecznej lub sektor prywatny (tryb zamówień publicznych) i/lub przygotowanie porozumienia z administracją powiatu (jeśli przewiduje się realizowanie przez CUS usług społecznych stanowiących zadania własne lub zlecone samorządu powiatowego (możliwość stosowania takiego gminno-powiatowego porozumienia reguluje art. 3 ust. 2 ustawy o CUS);
- bieżący monitoring, zarządzenie i koordynacja programem;
- ewaluacja programu.

Program usług społecznych

Zadania Organizatora Usług Społecznych (OUS):

- przygotowanie „materiału wyjściowego”, który określi kierunek/ramy/ warunki brzegowe efektu/produktu końcowego.

OUS będzie od strony operacyjnej odpowiedzialny za wykonawstwo.

Metody opracowania bazy nowych usług społecznych – Program Usług społecznych

podstawowym źródłem finansowania bazowej grupy usług ma być budżet gminy /zadania własne/

kontraktowanie usług na rynku w trybie zamówień publicznych:
podmioty prywatne, podmioty ekonomii społecznej /tryb społecznych zamówień publicznych/powierzenie lub wspieranie wykonywania zadań publicznych PES

wpisanie usług w plany działań gminnych jednostek budżetowych (w tym samego CUS)

Baza ma zasięg gminny, przy czym ustawa z możliwością działania gmin w porozumieniu i tym samym poszerzenia terytorium objętego koordynowanym przez CUS lokalnym systemem usługowym /kryzys bezdomności/

Zawarte w bazie nowe usługi mają zostać ujęte w – uchwalanym ostatecznie przez radę gminy – programie usług społecznych:

- może to być jeden program lub więcej niż jeden,
- może on być adresowany do ogółu mieszkańców gminy lub pewnej ich kategorii o określonych potrzebach.

Realizatorem programu usług społecznych jest CUS, ale wykonawcą usług społecznych określonych w programie usług społecznych może być, w szczególności:

- urząd gminy lub
- inna niż urząd gminy jednostka organizacyjna gminy, w tym centrum, lub
- organizacja pozarządowa lub podmiot, o którym mowa w art. 3 ust. 3 ustawy z 24.4.2003 r. o działalności pożytku publicznego i o wolontariacie (t.j. Dz.U. z 2019 r. poz. 688 ze zm.), wyłoniony na podstawie tej ustawy, lub
- podmiot wyłoniony na podstawie ustawy z 29.1.2004 r. – Prawo zamówień publicznych (t.j. Dz.U. z 2018 r. poz. 1986 ze zm.), lub
- podmiot wykonujący działalność leczniczą w rozumieniu ustawy z 15.4.2011 r. o działalności leczniczej (t.j. Dz.U. z 2018 r. poz. 2190 ze zm.).

- **Mieszkania treningowe i wspierane – definicja, odbiorcy i realizacja usług**

Ustawa o pomocy społecznej

Art. 53.2.

Mieszkanie chronione jest formą pomocy społecznej przygotowującą pod opieką specjalistów osoby tam przebywające do prowadzenia samodzielnego życia lub wspomagającą te osoby w codziennym funkcjonowaniu.

Art. 53.3.

Mieszkanie chronione może być prowadzone przez każdą jednostkę organizacyjną pomocy społecznej lub podmiot uprawniony i w zależności od celu udzielania wsparcia prowadzone jest jako **mieszkanie chronione treningowe** lub **mieszkanie chronione wspierane**.

Mieszkanie treningowe

W mieszkaniu chronionym **treningowym** zapewnia się usługi bytowe oraz naukę, rozwijanie lub utrwalanie samodzielności, sprawności w zakresie samoobsługi, pełnienia ról społecznych w integracji ze społecznością lokalną, w celu umożliwienia prowadzenia samodzielnego życia.

<https://www.youtube.com/watch?v=8WoFINmJ5ng&t=107s>

Mieszkanie treningowe

Minimalny standard usług zapewnia usługi polegające na nauce, rozwijaniu lub utrwalaniu umiejętności w zakresie:

- 1) samoobsługi;
- 2) zaspokajania codziennych potrzeb życiowych;
- 3) efektywnego zarządzania czasem;
- 4) prowadzenia gospodarstwa domowego;
- 5) załatwiania spraw urzędowych;
- 6) utrzymywania więzi rodzinnych;
- 7) uczestniczenia w życiu społeczności lokalnej;
- 8) poszukiwania pracy.

Mieszkanie wspierane

W mieszkaniu chronionym **wspieranym** zapewnia się:

- usługi bytowe
- oraz pomoc w wykonywaniu czynności niezbędnych w życiu codziennym i realizacji kontaktów społecznych,

w celu utrzymania lub rozwijania samodzielności osoby na poziomie jej psychofizycznych możliwości.

Mieszkanie wspierane

Minimalny standard usług zapewnia usługi obejmujące pomoc w:

1) wykonywaniu czynności niezbędnych w życiu codziennym dotyczących:

- a) przemieszczania się,
- b) utrzymania higieny osobistej,
- c) ubierania się,
- d) sprzątnia,
- e) zakupów i przygotowywania posiłków,
- f) załatwiania spraw osobistych;

2) realizacji kontaktów społecznych przez umożliwienie osobie:

- a) utrzymywania więzi rodzinnych,
- b) uczestnictwa w życiu społeczności lokalnej.

Mieszkanie chronione – dla kogo?

Osobie pełnoletniej, która ze względu na **trudną sytuację życiową, wiek, niepełnosprawność** lub **chorobę** potrzebuje wsparcia w funkcjonowaniu w codziennym życiu, ale nie wymaga usług w zakresie świadczonej przez jednostkę całodobowej opieki, w szczególności **osobie z zaburzeniami psychicznymi, osobie opuszczającej pieczę zastępczą** w rozumieniu przepisów o wspieraniu rodziny i systemie pieczy zastępczej, młodzieżowy ośrodek wychowawczy, okręgowy ośrodek wychowawczy, zakład poprawczy, schronisko dla nieletnich, a także **cudzoziemcowi, który uzyskał w Rzeczypospolitej Polskiej status uchodźcy, ochronę uzupełniającą lub zezwolenie na pobyt czasowy** udzielone w związku z okolicznością, o której mowa w art. 159 ust. 1 pkt 1 lit. c lub d ustawy z dnia 12 grudnia 2013 r. o cudzoziemcach, może być przyznane wsparcie w mieszkaniu chronionym.

Mieszkanie wspierane

Mieszkanie chronione wspierane przeznaczone jest dla:

- 1) osoby niepełnosprawnej, w szczególności osoby niepełnosprawnej fizycznie lub osoby z zaburzeniami psychicznymi;
- 2) osoby w podeszłym wieku lub przewlekle chorej.

<https://www.youtube.com/watch?v=8aCIFbaM8Uo&t=7s>

Realizacja usług

Decyzja o skierowaniu osoby do korzystania ze wsparcia w mieszkaniu chronionym wydawana jest po dokonaniu uzgodnień pomiędzy pracownikiem socjalnym podmiotu kierującego, pracownikiem socjalnym jednostki organizacyjnej pomocy społecznej prowadzącej mieszkanie chronione lub podmiotu uprawnionego prowadzącego mieszkanie chronione a osobą ubiegającą się o skierowanie do korzystania ze wsparcia w mieszkaniu chronionym lub jej przedstawicielem ustawowym.

Umowa określa:

- 1) celu pobytu;
- 2) okresu pobytu;
- 3) rodzaju i zakresu świadczonego wsparcia;
- 4) odpłatności osoby korzystającej ze wsparcia;
- 5) sposobu zgłaszania planowanej nieobecności w mieszkaniu chronionym;
- 6) zasad i sposobu realizacji programu usamodzielniania osoby korzystającej ze wsparcia lub programu wspierania osoby.

- **Akty prawne, dokumenty strategiczne**

Uops – projekt (28.07.2023)

Zmiany:

- Nazewnictwo: „mieszkanie chronione” → „mieszkanie treningowe lub wspomagane” oraz redefinicja.
- Usługi środowiskowe, w tym sąsiedzkie.
- Realizacja usług wsparcia krótkoterminowego w domach pomocy społecznej.

Strategia Rozwoju Usług Społecznych

CEL GŁÓWNY:

Zapewnienie najpóźniej do 2035 roku, każdej osobie potrzebującej wsparcia z powodów społecznych, między innymi podeszłego wieku, niepełnosprawności, zdrowia psychicznego, bezdomności, bezpiecznego funkcjonowania w swoim miejscu zamieszkania – w swoim mieszkaniu lub domu – tak długo, jak tego pragnie, zaś dzieciom i młodzieży pozbawionej opieki rodzicielskiej, wsparcia jak najbardziej zbliżonego do warunków rodzinnych.

Usługi świadczone w lokalnej społeczności

- usługi wspierania rodziny;
- rodzinna piecza zastępcza oraz placówki opiekuńczo- wychowawcze do 14 osób, o których mowa w ustawie z dnia 9 czerwca 2011 r. o wspieraniu rodziny i systemie pieczy zastępczej;
- usługi asystenckie;
- usługi asystenckie i opiekuńcze świadczone w miejscu zamieszkania usługi w postaci mieszkań chronionych, o których mowa w ustawie z dnia 12 marca 2004 r. o pomocy społecznej;

Usługi świadczone w lokalnej społeczności

- usługi w postaci mieszkań wspomaganych, o ile liczba miejsc jest nie większa niż 30;
- usługi w rodzinnym domu pomocy, o którym mowa w ustawie z dnia 12 marca 2004 r. o pomocy społecznej;
- usługi w ośrodkach wsparcia, o których mowa w ustawie z dnia 12 marca 2004 r. o pomocy społecznej, o ile liczba miejsc całodobowego pobytu w tych ośrodkach jest nie większa niż 30;
- usługi w domu pomocy społecznej o liczbie miejsc, która jest nie większa niż 30.

Strategia Rozwoju Usług Społecznych

CELE SZCZEGÓŁOWE:

- zbudowanie systemu wsparcia rodzin opiekujących się dziećmi oraz osobami wymagającymi wsparcia, wspierając funkcje opiekuńcze i spójność rodzin;
- zbudowanie systemu środowiskowych usług społecznych i zdrowotnych, wspierających osoby potrzebujące wsparcia, bazującego na działaniach środowiskowych, asystencji osobistej i formach dziennego pobytu;
- stworzenie kompleksowych działań wspierających zamieszkiwanie we własnym mieszkaniu, domu lub mieszkaniu wspomaganym - jako realnej alternatywy do pobytu w instytucji całodobowej;
- zrealizowanie opartego o diagnozę procesu reform instytucjonalnych, prowadzących do stopniowej eliminacji miejsc o charakterze całodobowym, tam gdzie jest to konieczne i możliwe;
- stworzenie sprawnego systemu programowania, realizacji, monitorowania i oceny systemu usług społecznych, funkcjonującego w partnerstwie publiczno-społecznym, wspierającego indywidualne podejście do zaspokajania potrzeb i możliwość wyboru usługodawcy.

CELE STRATEGICZNE

1. Zwiększenie udziału rodzin i rodzinnych form pieczy zastępczej w opiece i wychowaniu dzieci	2. Zbudowanie skutecznego i trwałego systemu świadczącego usługi społeczne dla osób potrzebujących wsparcia w codziennym funkcjonowaniu	3. Włączenie społeczne osób z niepełnosprawnościami dające możliwość życia w społeczności lokalnej niezależnie od stopnia sprawności	4. Stworzenie skutecznego systemu usług społecznych dla osób z zaburzeniami psychicznymi	5. Stworzenie skutecznego systemu wsparcia dla osób w kryzysie bezdomności oraz osób zagrożonych bezdomnością
--	---	--	--	---

Kierunki działań

Rozwój usług profilaktycznych i bezpośrednich usług środowiskowych wspierających dzieci i rodzinę	Wdrożenie systemu koordynacji oraz standaryzacji usług społecznych	Wdrożenie systemu koordynacji oraz standaryzacji usług społecznych dla osób z niepełnosprawnościami	Wdrożenie systemu koordynacji oraz standaryzacji usług społecznych dla osób z zaburzeniami psychicznymi	Wdrożenie systemu koordynacji i standaryzacji usług społecznych zapobiegających bezdomności
Rozwój rodzinnych form pieczy zastępczej	Wsparcie rodziny i osób pełniących opiekę nad osobą potrzebującą wsparcia w codziennym funkcjonowaniu	Wsparcie rodziny realizującej opiekę nad osobą z niepełnosprawnościami, w tym wsparcie w postaci realizacji usług	Rozwój zintegrowanych usług społecznych dla osób z zaburzeniami psychicznymi i w kryzysie psychicznym	Opracowanie i wdrożenie rozwiązań na rzecz przejścia ze wsparcia instytucjonalnego do wsparcia w formie mieszkaniowej
Zmiana funkcjonalności placówek całodobowych długookresowego pobytu	Rozwój środowiskowych form wsparcia w postaci usług społecznych	Wdrożenie systemowej usługi mieszkalnictwa wspomaganego	Zmiana sposobu funkcjonowania stacjonarnej instytucji opieki dla osób z zaburzeniami psychicznymi	Wsparcie osób doświadczających bezdomności
Poprawa jakości usamodzielniania wychowanków pieczy zastępczej i placówek całodobowego pobytu	Zmiana sposobu funkcjonowania stacjonarnej instytucji opieki długoterminowej (domy pomocy społecznej)	Wdrożenie idei niezależnego życia dla osób z niepełnosprawnościami zamieszkujących w społeczności lokalnej oraz mieszkańców domów pomocy społecznej		
	Trwały system finansowania opieki długoterminowej w obszarze usług społecznych			
	Wsparcie i rozwój kadr świadczących usługi społeczne			

KPRUiWS. Polityka publiczna do 2030 r.

Redukcja ubóstwa i wykluczenia społecznego oraz poprawa dostępu do usług świadczonych w odpowiedzi na wyzwania demograficzne.

Określone w dokumencie priorytety i działania koncentrują się na obszarach:

- przeciwdziałania ubóstwu i wykluczeniu społecznemu dzieci i młodzieży, przeciwdziałania bezdomności,
- rozwijania usług społecznych dla osób z niepełnosprawnościami, osób starszych i innych osób potrzebujących wsparcia w codziennym funkcjonowaniu,
- wspierania osób i rodzin poprzez działania instytucji pomocy społecznej oraz działania podmiotów ekonomii społecznej,
- wspierania integracji cudzoziemców poprzez rozwój usług społecznych dla migrantów oraz ich integracji na rynku pracy.

Podsumowanie i dyskusja

Dziękuję za uwagę