



**REGIONALNY
PROGRAM ROZWOJU
EKONOMII SPOŁECZNEJ**

**WOJEWÓDZTWA
MAZOWIECKIEGO**

NA LATA 2023-2030

25^{lat} Mazowsze

Łączymy



Aktywizujemy



Wspieramy

Mazowieckie Centrum Polityki Społecznej

ul. Grzybowska 80/82
00-844 Warszawa
tel.: 22 376 85 00
e-mail: mcps@mcps.com.pl

Dokument wytworzono w okresie maj – październik 2023 r.

Opracowanie: Wydział Ekonomii Społecznej

SPIS TREŚCI

Spis treści.....	3
Skróty.....	5
Rozdział I Wprowadzenie oraz podstawowe informacje	7
1. Procedura tworzenia Programu.....	8
2. Definicja ekonomii społecznej	9
3. Adresaci	9
4. Wizja i misja	11
Rozdział II Uwarunkowania prawne i dokumenty strategiczne	13
1. Uwarunkowania prawne.....	13
2. Dokumenty strategiczne	13
Rozdział III Stan ekonomii społecznej na Mazowszu.....	18
1. Diagnoza.....	18
3. Analiza SWOT.....	37
4. „Drzewo problemów”	39
5. Kierunki rozwoju sektora ES	42
Rozdział IV Cele	48
1. Cel główny.....	48
2. Cele szczegółowe wraz z kierunkiem interwencji.....	48
Rozdział V System realizacji.....	50
1. Działania, rezultaty i wskaźniki	50
2. Harmonogram, realizatorzy	59
3. Źródła finansowania i budżet.....	62
4. Monitoring i ewaluacja	63
5. Kontrola i sprawozdawczość.....	65
Spis tabel i wykresów	67

SKRÓTY

- **CIS** – centrum integracji społecznej
- **ES** – ekonomia społeczna
- **FEM** – Fundusze Europejskie dla Mazowsza 2021–2027
- **FERS** – Fundusze Europejskie dla Rozwoju Społecznego 2021–2027
- **GUS** – Główny Urząd Statystyczny
- **IRP** – instytucja rynku pracy
- **JOPS** – jednostki organizacyjne pomocy społecznej
- **JST** – jednostka samorządu terytorialnego
- **KIS** – klub integracji społecznej
- **KGW** – koło gospodyń wiejskich
- **KPRES** – Krajowy Program Rozwoju Ekonomii Społecznej do 2023 roku. Ekonomia Solidarności Społecznej
- **MCPS** – Mazowieckie Centrum Polityki Społecznej
- **MKRES** – Mazowiecki Komitet Rozwoju Ekonomii Społecznej
- **NGO** – organizacje pozarządowe
- **operator pożyczek** – operator finansowy dystrybuujący pożyczki dla PES, obecnie rolę operatora finansowego pełni Towarzystwo Inwestycji Społeczno-Ekonomicznych
- **OPS** – ośrodek pomocy społecznej
- **OWES** – ośrodek wsparcia ekonomii społecznej
- **PCPR** – powiatowe centrum pomocy rodzinie
- **PES** – podmiot ekonomii społecznej
- **PFRON** – Państwowy Fundusz Rehabilitacji Osób Niepełnosprawnych
- **Plan** – Plan Rozwoju Ekonomii Społecznej na Mazowszu na lata 2021–2030
- **Program** – Regionalny Program Rozwoju Ekonomii Społecznej Województwa Mazowieckiego na lata 2023–2030
- **PS** – przedsiębiorstwo społeczne
- **PUP** – powiatowy urząd pracy
- **RESiS** – Rzecznik Ekonomii Społecznej i Solidarnej
- **RKRES WM** – Regionalny Komitet Rozwoju Ekonomii Społecznej Województwa Mazowieckiego

- **RPO WM** – Regionalny Program Operacyjny Województwa Mazowieckiego na lata 2014–2020
- **Sp. i. i n.** – spółdzielnia inwalidów i niewidomych
- **Sp. non profit** – spółka non profit
- **Sp. p.** – spółdzielnia pracy
- **Sp. prod. rol.** – spółdzielnie produkcji rolnej
- **Sp. socj.** – spółdzielnia socjalna
- **SPS WM** – Strategia Polityki Społecznej Województwa Mazowieckiego na lata 2021-2030
- **UE** – Unia Europejska
- **ustawa o ES** – ustawa z dnia 5 sierpnia 2022 r. o ekonomii społecznej
- **UP** – urzędy pracy, łącznie PUP i WUP
- **WTZ** – warsztat terapii zajęciowej
- **WUP** – Wojewódzki Urząd Pracy w Warszawie
- **Wytyczne** – „Wytyczne w zakresie realizacji przedsięwzięć w obszarze włączenia społecznego i zwalczania ubóstwa z wykorzystaniem środków Europejskiego Funduszu Społecznego i Europejskiego Funduszu Rozwoju Regionalnego na lata 2014–2020”
- **ZAZ** – zakład aktywności zawodowej
- **Zespół ds. Planu** – Zespół ds. opracowania Planu Rozwoju Ekonomii Społecznej na Mazowszu na lata 2021–2030

ROZDZIAŁ I

WPROWADZENIE ORAZ PODSTAWOWE INFORMACJE

„Regionalny Program Rozwoju Ekonomii Społecznej Województwa Mazowieckiego na lata 2023–2030” (zwany dalej: Programem) jest kontynuacją „Planu Rozwoju Ekonomii Społecznej na Mazowszu na lata 2021–2030” (Plan), przyjętego uchwałą nr 952/238/21 Zarządu Województwa Mazowieckiego z dnia 21 czerwca 2021 r. Ustawa z dnia 5 sierpnia 2022 r. o ekonomii społecznej (art. 54 ust. 1 pkt 1, art. 82) zobligowała Samorząd Województwa Mazowieckiego do opracowania regionalnego programu rozwoju ekonomii społecznej. Ponieważ Plan został opracowany w 2021 r. to jest dokumentem aktualnym. Tym samym nie zachodzi potrzeba opracowywania nowego dokumentu, a jedynie jego zaktualizowania i dostosowania do wymogów ustawowych.

Program jest dokumentem dotyczącym rozwoju województwa w zakresie ekonomii społecznej (ES). Wzmocnienie roli tego sektora w rozwoju społeczno-gospodarczym regionu jest wyzwaniem, a zarazem szansą dla województwa o tak dużym kapitale ludzkim, społecznym i ekonomicznym. Samorząd Województwa Mazowieckiego do 2030 roku, jako kreator regionalnych polityk publicznych odpowiedzialny za ich wdrażanie, ma zasadniczy wpływ na rozwój ES. Program jest dokumentem strategicznym i zarazem wykonawczym. Określono w nim szczegółowo cele rozwoju ES w województwie, zaproponowano działania oraz oczekiwane rezultaty i wskaźniki. Program jest zgodny ze „Strategią Rozwoju Województwa Mazowieckiego 2030+ Innowacyjne Mazowsze”, „Strategią Polityki Społecznej Województwa Mazowieckiego na lata 2021–2030”.

Mazowieckie Centrum Polityki Społecznej (MCPS) pełni rolę koordynatora działań na rzecz sektora ekonomii społecznej w regionie. Jest to zadanie wynikające z art. 21 pkt 4a ustawy z dnia 12 marca 2004 r. o pomocy społecznej i art. 54 ustawy z dnia 5 sierpnia 2022 r. o ekonomii społecznej. Na tej podstawie MCPS prowadzi między innymi bieżący monitoring realizacji celów i działań określonych w Programie. Współpracuje w tym zakresie z Regionalnym Komitetem Rozwoju Ekonomii Społecznej Województwa Mazowieckiego (RKRES WM), który jest organem wspierającym oraz doradczo-konsultacyjnym dla Samorządu Województwa Mazowieckiego w zakresie rozwoju ES. Sprawozdanie roczne z monitoringu wdrażania Programu jest przedstawiane władzom województwa.

Program składa się z pięciu rozdziałów podzielonych na podrozdziały. Pierwszy z nich zawiera informacje wstępne, takie jak definicja ES, opis procedury tworzenia Programu, jego adresatów oraz misję, a także wizję ES do roku 2030. W rozdziale drugim przedstawiono akty prawa krajowego, dokumenty rządowe i strategie oraz inne dokumenty samorządowe, które stanowią ramy prawne i tworzą podstawy programowe dla Programu. Trzeci dział jest poświęcony charakterystyce mazowieckiej ES, w szczególności najważniejszych podmiotów tworzących ten sektor. Zaczyna się

od prezentacji diagnozy, na podstawie której przygotowano analizę SWOT oraz powiązania problemów z ich przyczynami i skutkami (drzewo problemów). Na tej podstawie określono wyzwania, jakie stoją przed ES na Mazowszu oraz kierunki dalszego jej rozwoju. Ponadto zostały opisane wybrane obszary, tj. usługi użyteczności publicznej, zadania publiczne wspierające rozwój lokalny, gospodarka obiegu zamkniętego, a także założenia dotyczące sytuacji kryzysowych, m. in. związane z epidemią koronawirusa. W kolejnym rozdziale sformułowano cel główny Programu oraz jego cele szczegółowe wraz z priorytetami i kierunkami interwencji na rzecz rozwoju ES. Rozdział piąty dotyczy systemu realizacji Programu – zawiera działania, do których zostały przyporządkowane podmioty odpowiedzialne za ich wykonanie oraz harmonogram realizacji zaproponowanych działań wraz ze wskazaniem źródła ich finansowania oraz budżetem. Jest to część wykonawcza Programu, w której zostały opisane konkretne rozwiązania wspierające mazowiecką ES. Zawarto w nim także charakterystykę systemu monitorowania, kontroli i sprawozdawczości realizacji Programu oraz podstawowe założenia ewaluacji. Regularny monitoring oraz śródkresowa ewaluacja będą podstawą do weryfikacji poszczególnych rozwiązań i podjęcia decyzji o ewentualnej aktualizacji Programu.

1. Procedura tworzenia Programu

„Regionalny Program Rozwoju Ekonomii Społecznej Województwa Mazowieckiego na lata 2023–2030” jest kontynuacją „Planu Rozwoju Ekonomii Społecznej na Mazowszu na lata 2021–2030”. Prace nad Planem były prowadzone w oparciu o model partycypacyjny, opisany w publikacji pt. „Model tworzenia regionalnych programów rozwoju ekonomii społecznej”¹. Punktem wyjścia do tworzenia założeń i koncepcji Planu była analiza materiałów z monitoringu poprzedniego Planu Rozwoju Ekonomii Społecznej na Mazowszu za lata 2014–2019, badań zleconych przez MCPS² oraz wybranych publikacji, które zostały opracowane w ramach projektu „Spójna Integracja Regionalna Ekonomii Społecznej”³, którego liderem był Ogólnopolski Związek Rewizyjny Spółdzielni Socjalnych. W prace nad Planem zaangażowany był Mazowiecki Komitet Rozwoju Ekonomii Społecznej, w skład którego wchodziłi przedstawiciele samorządu województwa, wojewody, samorządu lokalnego, sektora ES i sektora biznesu⁴. Komitet powołał zespół ds. opracowania „Planu Rozwoju Ekonomii Społecznej na Mazowszu na lata 2021–2030”, złożony z przedstawicieli podmiotów ekonomii społecznej (PES), jednostek organizacyjnych pomocy społecznej (JOPS) oraz jednostek samorządu terytorialnego (JST). W pracach uczestniczyli również eksperci projektu „Spójna Integracja Regionalna Ekonomii Społecznej” – edycja pierwsza i druga. Zespół pracował warsztatowo, na kolejnych spotkaniach opracowano wizję, cele, działania wraz ze wskaźnikami oraz system realizacji Planu. Gotowy dokument poddany został konsultacjom społecznym. Zgłoszone uwagi zostały przeanalizowane oraz uwzględnione w Planie. Plan został przyjęty uchwałą nr 952/238/21 Zarządu Województwa Mazowieckiego z dnia 21 czerwca 2021 r.

W 2022 r. uchwalono oraz ogłoszono pierwszy akt prawny regulujący sektor ekonomii społecznej – ustawę z dnia 5 sierpnia 2022 r. o ekonomii społecznej (ustawa o ES). Na jej podstawie Samorząd

¹ Publikacja opracowana przez Regionalny Ośrodek Polityki Społecznej w Krakowie, w ramach projektu „System partycypacyjnego zarządzania sferą ekonomii społecznej”, w ramach działania 2.9. Programu Operacyjnego Wiedza Edukacja Rozwój 2014-2020. Publikacja dostępna na stronie: www.es.malopolska.pl [data dostępu: 21.05.2020 r.].

² Materiały dostępne są na stronie: www.mcps.com.pl

³ Materiały dostępne są na stronie: www.sires.ekonomiaspoleczna.pl

⁴ Więcej informacji dotyczących Mazowieckiego Komitetu Rozwoju Ekonomii Społecznej znajduje się na stronie internetowej <http://mcps.com.pl/ekonomia-spoleczna/mazowiecki-komitet-rozwoju-ekonomii-spolecznej/> [data dostępu: 21.05.2020r.].

Województwa Mazowieckiego został zobligowany do uzupełnienia zapisów o rozwiązania ustawowe w dokumencie strategicznym w ciągu 12 miesięcy od ogłoszenia ustawy. W związku z tym, że Plan został przyjęty w 2021 r i jego główne założenia są aktualne, to w ramach dostosowania zapisów dokumentu do ustawy, zdecydowano się na aktualizację dotychczasowego dokumentu. Zmiany zostały opisane i opracowane przez pracowników Wydziału Ekonomii Społecznej MCPS. Przygotowano propozycję zmian, uaktualniono dane diagnostyczne oraz merytoryczne. Procedura opracowania Programu była zgodna z zasadami wskazanymi w ustawie z dnia 6 grudnia 2006 r. o zasadach prowadzenia polityki rozwoju oraz zachowano spójność ze strategią rozwoju województwa w zakresie polityki społecznej⁵. W prace nad Programem został włączony MKRES, którego zadaniem jest między innymi przedstawianie opinii o regionalnym programie rozwoju na rzecz ekonomii społecznej (art. 55 ust. 2 pkt 1 ustawy o ES). Gotowy zaktualizowany dokument podlegał konsultacjom społecznym. Zgłoszone uwagi zostały przeanalizowane oraz uwzględnione w Programie.

2. Definicja ekonomii społecznej

Definicje ES i podmiotów ES są zawarte w ustawie o ES – odpowiednio art. 2 pkt 1 i 5. Na potrzeby niniejszego Programu przyjmuje się ustawową definicję ekonomii społecznej.

Ekonomia społeczna to działalność podmiotów ekonomii społecznej na rzecz społeczności lokalnej w zakresie reintegracji społecznej i zawodowej, tworzenia miejsc pracy dla osób zagrożonych wykluczeniem społecznym oraz świadczenia usług społecznych, realizowaną w formie działalności gospodarczej, działalności pożytku publicznego i innej działalności o charakterze odpłatnym.

Podmioty ekonomii społecznej to:

- a) spółdzielnie socjalne;
- b) warsztaty terapii zajęciowej i zakłady aktywności zawodowej;
- c) centra integracji społecznej i kluby integracji społecznej;
- d) spółdzielnie pracy, w tym spółdzielnie inwalidów i spółdzielnię niewidomych, oraz spółdzielnie produkcji rolnej;
- e) organizacje pozarządowe, o których mowa w art. 3 ust. 2 ustawy z dnia 24 kwietnia 2003 r. o działalności pożytku publicznego i o wolontariacie, z wyjątkiem partii politycznych, europejskich partii politycznych, związków zawodowych i organizacji pracodawców, samorządów zawodowych, fundacji utworzonych przez partie polityczne i europejskich fundacji politycznych;
- f) podmiot, o którym mowa w art. 3 ust. 3 pkt 1, 2 lub 4 ustawy z dnia 24 kwietnia 2003 r. o działalności pożytku publicznego i o wolontariacie.

3. Adresaci

Głównym adresatem Programu są mazowieckie PES oraz podmioty funkcjonujące w ich otoczeniu. Działania zaproponowane w ramach kolejnych kierunków interwencji są zorientowane na przedsiębiorstwa społeczne i podmioty reintegracyjne oraz na jednostki samorządu terytorialnego i instytucje wspierające PES, w szczególności ośrodki wsparcia ekonomii społecznej, jak również na środowiska z otoczenia ES, które mają istotny wpływ na jej rozwój: sektor nauki, biznesu

⁵ Art. 54 ust. 1 pkt 1 ustawy z dnia 5 sierpnia 2022 r. o ekonomii społecznej.

i administracji publicznej szczebla regionalnego i krajowego. Natomiast działania dotyczące poprawy widoczności ES są skierowane do ogółu mieszkańców województwa mazowieckiego.

MCPS jest odpowiedzialne za koordynowanie działań zawartych w Programie, które mają być realizowane przez różne podmioty, w szczególności: OWES, JST, UP, OPS, PCPR, operator pożyczek oraz we współpracy z PES. Poza koordynowaniem działań realizowanych przez inne podmioty, MCPS będzie też wykonywał część działań. Szczegółowy opis realizatorów znajduje się w rozdziale V.2. zawierającym opis systemu realizacji.

Jednocześnie należy podkreślić, że ekonomia społeczna jest rozwijana przede wszystkim przez wzgląd na pośrednich adresatów Programu, dla których jest szansą na godne życie. Są to osoby, które – przynajmniej początkowo – mają trudności w znalezieniu zatrudnienia na otwartym rynku pracy i dla których miejsca pracy w sektorze ES są optymalnym rozwiązaniem. W szczególności są to osoby zagrożone wykluczeniem społecznym⁶, czyli:

- bezrobotni (art. 2 ust. 1 pkt 2 ustawy z dnia 20 kwietnia 2004 r. o promocji zatrudnienia i instytucjach rynku pracy);
- bezrobotni długotrwale, o których mowa w art. 2 ust. 1 pkt 5 ustawy z dnia 20 kwietnia 2004 r. o promocji zatrudnienia i instytucjach rynku pracy;
- poszukujący pracy, o których mowa w art. 2 ust. 1 pkt 22 ustawy z dnia 20 kwietnia 2004 r. o promocji zatrudnienia i instytucjach rynku pracy, bez zatrudnienia:
 - w wieku do 30. roku życia oraz po ukończeniu 50. roku życia lub
 - niewykonyjący innej pracy zarobkowej, o której mowa w art. 2 ust. 1 pkt 11 ustawy z dnia 20 kwietnia 2004 r. o promocji zatrudnienia i instytucjach rynku pracy;
- osoby niepełnosprawne w rozumieniu art. 1 ustawy z dnia 27 sierpnia 1997 r. o rehabilitacji zawodowej i społecznej oraz zatrudnianiu osób niepełnosprawnych;
- absolwenci centrum integracji społecznej oraz absolwenci klubu integracji społecznej, o których mowa w art. 2 pkt 1a i 1b ustawy z dnia 13 czerwca 2003 r. o zatrudnieniu socjalnym;
- osoby spełniające kryteria, o których mowa w art. 8 ust. 1 pkt 1 i 2 ustawy z dnia 12 marca 2004 r. o pomocy społecznej;
- osoby uprawnione do specjalnego zasiłku opiekuńczego, o której mowa w art. 16a ust. 1 ustawy z dnia 28 listopada 2003 r. o świadczeniach rodzinnych;
- osoby usamodzielniane, o których mowa w art. 140 ust. 1 i 2 ustawy z dnia 9 czerwca 2011 r. o wspieraniu rodziny i systemie pieczy zastępczej oraz art. 88 ust. 1 ustawy z dnia 12 marca 2004 r. o pomocy społecznej;
- osoby z zaburzeniami psychicznymi, o których mowa w art. 3 pkt 1 ustawy z dnia 19 sierpnia 1994 r. o ochronie zdrowia psychicznego;

⁶ Zgodnie z art. 2 ust.6 ustawy z dnia 5 sierpnia 2022 r. o ekonomii społecznej.

- osoby pozbawione wolności, osoby opuszczające zakład karny oraz pełnoletnie osoby opuszczające zakład poprawczy;
- osoby starsze, o których mowa w art. 4 pkt 1 ustawy z dnia 11 września 2015 r. o osobach starszych;
- osoby, która uzyskały w Rzeczypospolitej Polskiej status uchodźcy lub ochronę uzupełniającą.

4. Wizja i misja

Wizja

Najbliższe 10 lat to czas pogłębiających się zmian demograficznych na terenie województwa mazowieckiego, przede wszystkim gwałtownego starzenia się społeczeństwa i depopulacji obszarów wiejskich. Tworząc Program rozwoju mazowieckiej ES dążymy do tego, aby ES stała się istotnym narzędziem rozwiązywania problemów i zaspakajania potrzeb mieszkańców w nadchodzącej dekadzie. W szczególności chcemy, aby ES przyczyniała się do zwiększenia podaży usług społecznych, na które będzie rosło zapotrzebowanie, ułatwiała osobom zagrożonym wykluczeniem integrację społeczną i zawodową oraz zakorzenianie się we wspólnotach lokalnych. Chcemy, aby wszędzie tam, gdzie to możliwe, PES, w tym podmioty reintegracyjne, były dostawcami usług społecznych; aby JST organizowały usługi użyteczności publicznej przede wszystkim w oparciu o lokalne zasoby III sektora, żeby osoby zagrożone utratą pracy i bezrobociem mogły znaleźć zatrudnienie w PS lub utworzyć własne przedsiębiorstwo społeczne z pomocą sieci profesjonalnych instytucji wspierających. Pomoc ta powinna być dostępna dla wszystkich mieszkańców województwa, zwłaszcza dla osób z niepełnosprawnościami. Dążymy do tego, aby PES umacniały swoją pozycję jako lokalny pracodawca i/lub usługodawca, żeby zwiększały swoje zasoby i stawały się samodzielnymi, stabilnymi podmiotami, które odpowiadają na potrzeby społeczności lokalnych, i żeby ich relacje z władzami publicznymi kształtowały się zgodnie z zasadą pomocniczości.

Misja

Misją Programu jest wspieranie rozwoju ES poprzez działania, które są podejmowane przez różnych, współpracujących ze sobą interesariuszy i są koordynowane przez MCPS, a dzięki tej współpracy są realizowane skutecznie i efektywnie.

Dzięki wdrażaniu działań zaproponowanych w Programie do 2030 roku:

- 1) ma wzrosnąć rozpoznawalność idei ES i PES wśród mieszkańców województwa mazowieckiego;
- 2) ma nastąpić wzrost stabilności funkcjonowania przedsiębiorstw społecznych⁷;
- 3) dostęp do usług integracyjnych ma zostać poprawiony;

⁷ Do kategorii PS, zgodnie z art. 2 pkt. 5 ustawy z dnia 5 sierpnia 2022 r. o ekonomii społecznej, należą podmioty o następującej formie prawnej: spółdzielnię socjalną, warsztat terapii zajęciowej i zakład aktywności zawodowej, centrum integracji społecznej i klub integracji społecznej, spółdzielnię pracy, w tym spółdzielnię inwalidów i spółdzielnię niewidomych, oraz spółdzielnię produkcji rolnej, organizację pozarządową, o której mowa w art. 3 ust. 2 ustawy z dnia 24 kwietnia 2003 r. o działalności pożytku publicznego i o wolontariacie, z wyjątkiem partii politycznych, europejskich partii politycznych, związków zawodowych i organizacji pracodawców, samorządów zawodowych, fundacji utworzonych przez partie polityczne i europejskich fundacji politycznych, podmiot, o którym mowa w art. 3 ust. 3 pkt 1, 2 lub 4 ustawy z dnia 24 kwietnia 2003 r. o działalności pożytku publicznego i o wolontariacie.

- 4) instytucje publiczne oraz organizacje pozarządowe mają być w dużym stopniu zaangażowane we wspieranie rozwoju sektora ES;
- 5) dzięki współpracy z administracją publiczną szczebla regionalnego i krajowego oraz ze środowiskiem naukowym i biznesowym sektor ES ma się rozwijać dynamicznie, budować swoją stabilność i wzmacniać swoją rolę w rozwoju społeczno-gospodarczym Mazowsza.

ROZDZIAŁ II

UWARUNKOWANIA PRAWNE I DOKUMENTY STRATEGICZNE

1. Uwarunkowania prawne

Program został przygotowany zgodnie z obowiązującymi przepisami prawa krajowego, takimi jak:

- art. 54 ust. 1 pkt 1, art. 59 i art. 82 ustawy z dnia 5 sierpnia 2022 o ekonomii społecznej;
- art. 41 ust. 1 i ust. 2 pkt. 4 ustawy z dnia 5 czerwca 1998 roku o samorządzie województwa;
- art. 21 pkt 4a oraz art. 21a pkt 4 ustawy z dnia 12 marca 2004 r. o pomocy społecznej;
- art. 15 ust. 4 pkt 2, art. 17 ust. 1, art. 18 pkt 3, art. 19 ust. 3, art. 19a ust. 1 i 2 (termin art. 6 ust. 4-6) ustawy z dnia 6 grudnia 2006 r. o zasadach prowadzenia polityki rozwoju.

Głównym aktem prawnym dla sektora ES jest wspomniana powyżej ustawa o ekonomii społecznej. Art. 54 ust. 1 wyznacza działania na rzecz rozwoju ekonomii społecznej, które koordynuje samorząd województwa. Należą do nich:

- opracowanie regionalnego programu rozwoju na rzecz ekonomii społecznej na podstawie ustawy z dnia 6 grudnia 2006 r. o zasadach prowadzenia polityki rozwoju, zgodny ze strategią rozwoju województwa w zakresie polityki społecznej;
- opracowanie i skonsultowanie z podmiotami ekonomii społecznej zakres interwencji w obszarze ekonomii społecznej w programach oraz innych dokumentach, w szczególności służących realizacji umowy partnerstwa, o której mowa w art. 5 pkt 9a ustawy z dnia 6 grudnia 2006 r. o zasadach prowadzenia polityki rozwoju;
- wspieranie tworzenia wspólnych przedsięwzięć podmiotów ekonomii społecznej w celu zwiększenia ich potencjału oraz wspólnej realizacji usług społecznych;
- upowszechnianie wiedzy o ekonomii społecznej na poziomie regionalnym.

2. Dokumenty strategiczne

ES jest umiejscowiona w wielu dokumentach strategicznych na szczeblu rządowym oraz samorządowym, a także w dokumentach związanych z projektami współfinansowanymi przez Unię Europejską.

Dokumentami ogólnopolskimi odnoszącymi się do kwestii ekonomii społecznej są:

- Krajowa Strategia Rozwoju Regionalnego 2030 (KSRR);
- Krajowy Program Rozwoju Ekonomii Społecznej do 2023 roku. Ekonomia Solidarności Społecznej (KPRES)

KSRR wspiera zrównoważony rozwój całego kraju przy jednoczesnym zmniejszaniu dysproporcji w poziomie rozwoju społeczno-gospodarczego różnych terytoriów. Jednocześnie wspiera konkurencyjność regionów, rozwój kapitału ludzkiego i społecznego oraz przedsiębiorczości i innowacyjności.

W dokumencie podkreślono rolę ekonomii społecznej, jaką pełni w zakresie:

- rozwoju i wsparcia kapitału ludzkiego i społecznego;
- przeciwdziałania kumulacji problemów społeczno-gospodarczych z wykorzystaniem potencjału sektora ES;
- rozwijania gospodarki o obiegu zamkniętym, w szczególności w zakresie gospodarowania odpadami i przeciwdziałania marnowaniu żywności;
- współpracy i promocji samorządu z podmiotami ekonomii społecznej w realizacji usług społecznych lokalnie, blisko mieszkańców.

KPRES to dokument, w którym przedstawiono plany i działania realizowane przez administrację rządową na szczeblu krajowym oraz kompleksową strukturę systemu wsparcia ES na poziomie regionalnym, z uwzględnieniem roli różnych instytucji administracji rządowej, a także JST i sektora ES.

Zadania dla samorządu wynikające z KPRES są zawarte w rozdziale dotyczącym systemu realizacji⁸. Do zadań samorządu województwa w zakresie wspierania rozwoju ekonomii społecznej i solidarnej należy w szczególności:

- przygotowanie, realizacja i monitorowanie Regionalnego Programu Rozwoju Ekonomii Społecznej;
- konsultowanie programów oraz innych dokumentów w zakresie ekonomii społecznej i solidarnej;
- koordynowanie rozwoju usług społecznych użyteczności publicznej w województwie;
- wspieranie partnerskiej współpracy gminnych i powiatowych JST z podmiotami ekonomii społecznej i solidarnej;
- opiniowanie, monitorowanie i ewaluacja jakości usług wsparcia dla podmiotów ekonomii społecznej i solidarnej, świadczonych przez Ośrodki Wsparcia Ekonomii Społecznej.

Na szczeblu samorządowym opracowana została „Strategia Rozwoju Województwa Mazowieckiego 2030+ Innowacyjne Mazowsze”⁹. Informacje o ekonomii społecznej zawarte są w diagnozie, prognozie oraz w samym dokumencie strategii. W diagnozie odnosi się do jednostek reintegracji społeczno-zawodowej, które pełnią istotną rolę w rozwiązywaniu lokalnych problemów społecznych.

⁸ KPRES, str. 59-62.

⁹ Dokumenty dostępne na stronie Biuletynu Informacji Publicznej Samorządu Województwa Mazowieckiego, źródło: <https://mazovia.pl/pl/bip/dokumenty-strategiczne/strategia-rozwoju-województwa-mazowieckiego-2030-innowacyjne-mazowsze.html> (data dostępu: 15.05.2023 r.).

W prognozie wskazano kierunek działań związany z deinstytucjonalizacją usług publicznych i rozwojem ekonomii społecznej. Dokument strategii zawiera opis potencjału PES umożliwiających rozwój lokalny, deinstytucjonalizację oraz rozwiązywanie różnych kwestii społecznych. Jednym z kierunków działań jest „Włączenie i integracja społeczna”, której elementem jest „Wspieranie rozwoju ekonomii społecznej”. Zapisy zawarte w Programie wpisują się w ramy wytyczone przez Strategię Rozwoju Województwa Mazowieckiego 2030+ Innowacyjne Mazowsze.

Strategia Polityki Społecznej Województwa Mazowieckiego na lata 2021–2030 (SPS WM)¹⁰ została przyjęta przez Sejmik Województwa Mazowieckiego uchwałą nr 92/22 z dnia 21 czerwca 2022 r. Powyższa strategia skupia się na celu głównym – wzmacnianiu kapitału ludzkiego, społecznego i kulturowego oraz zwiększaniu spójności społecznej przez inwestycje społeczne. Wśród wyzwań przyszłości dla Mazowsza, na których następuje koncentracja działań jest rozwój ES.SPS WM (str. 50) dla sektora ES wskazuje następujące kluczowe wyzwania:

- wspieranie tworzenia podmiotów ekonomii społecznej;
- rozwijanie działań rzeczniczych dla ekonomii społecznej;
- włączanie podmiotów ekonomii społecznej w realizację zadań społecznych, w tym usług;
- realizowanie długofalowego partnerstwa z podmiotami społecznymi;
- promowanie i zwiększanie widoczności ekonomii społecznej.

Kierunkami działań zawartymi w SPS WM (str. 51) są:

- tworzenie warunków sprzyjających powstawaniu i rozwojowi podmiotów ekonomii społecznej, wzmacnianie podmiotów ekonomii społecznej jako partnera działań w obszarze polityki społecznej;
- aktywniejsze tworzenie ośrodków wsparcia sektora ekonomii społecznej oraz pól współpracy z administracją publiczną, środowiskiem naukowym i biznesowym;
- wzmacnianie regionalnych sieci współpracy podmiotów ekonomii społecznej (klastry);
- powierzanie podmiotom ekonomii społecznej nowych zadań w konkursach i grantach, m.in. w zakresie usług adresowanych do różnych grup mieszkańców (opieka nad dziećmi, opieka wytchnieniowa, opieka nad osobami starszymi, z demencją etc.);
- dążenie do długofalowego partnerstwa z podmiotami ekonomii społecznej w zaspokajaniu potrzeb społecznych makroregionu.

Dokumentem strategicznym dla ES w województwie mazowieckim jest niniejszy „Regionalny Program Rozwoju Ekonomii Społecznej na Mazowszu na lata 2023-2030”. Określono w nim szczegółowo cele niezbędne dla rozwoju ES w województwie, opisano sposób ich realizacji oraz rezultaty i wskaźniki.

Poniższe zestawienie przedstawia szczegółowe programy wojewódzkie, w których znajdują się elementy związane z sektorem ES. W toku tworzenia nowych programów wojewódzkich będą prowadzone działania na rzecz powiązania założeń programów z sektorem ES.

¹⁰ Dokument dostępny na stronie Biuletynu Informacji Publicznej Mazowieckiego Centrum Polityki Społecznej, źródło: <https://bip.mcps.com.pl/dokumenty-strategiczne-2/> (data dostępu: 23.05.2023 r.).

Dokumenty strategiczne związane z ES¹¹:

- Wojewódzki Program Profilaktyki i Rozwiązywania Problemów Alkoholowych oraz Przeciwdziałania Narkomanii Województwa Mazowieckiego na lata 2022–2025;
- Wojewódzki Program Przeciwdziałania Przemocy w Rodzinie Województwa Mazowieckiego na lata 2021–2025. Aktualizacja 2022;
- Wojewódzki Program Wspierania Rodziny i Systemu Pieczy Zastępczej Województwa Mazowieckiego na lata 2021–2025;
- Program Polityki Senioralnej Województwa Mazowieckiego na lata 2022–2026;
- Wojewódzki program wyrównywania szans osób niepełnosprawnych i przeciwdziałania ich wykluczeniu społecznemu oraz pomocy w realizacji zadań na rzecz zatrudniania osób niepełnosprawnych w województwie mazowieckim na lata 2022–2025;
- Wojewódzki Program Rozwiązywania Kryzysu Bezdomności Województwa Mazowieckiego na lata 2023–2027;
- Regionalny Planu Rozwoju Usług Społecznych i Deinstytucjonalizacji dla Województwa Mazowieckiego na lata 2023–2025;
- Wojewódzki Program Pomocy i Oparcia Społecznego dla Osób z Zaburzeniami Psychicznymi Województwa Mazowieckiego na lata 2023–2027;
- Wojewódzki Program Przeciwdziałania Ubóstwu i Wykluczeniu Społecznemu Województwa Mazowieckiego na lata 2023–2026.

¹¹ Strona internetowa Mazowieckiego Centrum Polityki Społecznej, zakładka „Dokument strategiczne” źródło: – [link do strony](#), (data dostępu: 27.03.2023 r.).

ROZDZIAŁ III

STAN EKONOMII SPOŁECZNEJ NA MAZOWSZU

Opis stanu ES na Mazowszu składa się z diagnozy opracowanej w wykorzystaniu takich narzędzi jak analiza SWOT i „drzewo problemów” oraz z kierunków rozwoju sektora ES. W pierwszej części znajduje się opis sektora ES i jego otoczenia instytucjonalnego oraz charakterystyka problemów i wyzwań, które dotyczą rozwoju ES. Druga część zawiera analizę SWOT mazowieckiej ES, w której dokonano uporządkowania zebranych informacji w podziale na silne i słabe strony oraz szanse i zagrożenia. Jest to kolejny krok umożliwiający trafne sformułowanie celów oraz działań na rzecz rozwoju mazowieckiej ES. Trzeci podrozdział zawiera analizę problemów sektora ES przedstawioną w formie graficznej jako „drzewo problemów”. Zastosowanie tego narzędzia ułatwiło zespołowi ds. Planu zidentyfikowanie zależności między przyczynami problemów a skutkami, jakie generują nierozwiązane problemy. To z kolei stało się podstawą do określania celów rozwoju ES oraz planowania działań. W części czwartej zostały przedstawione kierunki rozwoju sektora ES. Są to obszary opisywane w KPRES, do których dołączono dodatkowy związane z sytuacjami kryzysowymi. Działania w tych obszarach mogą mieć zasadniczy wpływ na rozwój sektora ES, np. rozwój usług społecznych dla osób zależnych oraz starszych (w odpowiedzi na radykalne zmiany w strukturze demograficznej ludności). Diagnoza została zweryfikowana, uaktualniono dane w ramach przeprowadzonej aktualizacji dokumentu.

1. Wnioski z diagnozy

Charakterystyka sytuacji społeczno-ekonomicznej województwa mazowieckiego została opracowana w podziale na 3 sekcje:

- sektor ES i jego otoczenie;
- osoby zagrożone wykluczeniem społecznym tworzące sektor ES;
- problemy i wyzwania ES.

W pierwszej kolejności zostały opisane instytucje sektora ES, w tym liczebność poszczególnych rodzajów podmiotów ekonomii społecznej (PES) wraz z danymi opisującymi ich kondycję. Zaprezentowano także system wsparcia sektora ES począwszy od organizacji pozarządowych, które pełnią rolę ośrodków wsparcia ekonomii społecznej (OWES), po wybrane instytucje rynku pracy – powiatowe urzędy pracy (PUP) i Wojewódzki Urząd Pracy w Warszawie (WUP). Doceniono również rolę JST w promowaniu ES i wskazano na relacje sektora ES z biznesem.

Następna część jest poświęcona charakterystyce osób zagrożonych wykluczeniem społecznym, które tworzą sektor ES. Dla nich sektor ES jest miejscem reintegracji społecznej i zawodowej. Są to osoby bezrobotne, z niepełnosprawnością, wychodzące z uzależnień, z bezdomności, zwalniane z zakładów karnych, uchodźcy, osoby chorujące psychicznie, itp. W PES mogą znaleźć profesjonalne wsparcie w procesie usamodzielnienia i upodmiotowienia, odbudować swoje relacje społeczne, rodzinne, a także znaleźć zatrudnienie. Sektor ES ma ogromny potencjał, który warto wykorzystywać w rozwiązywaniu lokalnych problemów społecznych – przez decydentów z udziałem społeczności lokalnej.

Diagnozę kończy lista problemów i wyzwań ES sformułowana na podstawie informacji i danych zbieranych od początku funkcjonowania poprzedniego Planu obowiązującego w latach 2013–2020. Były one zgłaszane podczas licznych spotkań z przedstawicielami sektora ES i jego otoczenia, w trakcie prac zespołu ds. Planu, wynikają również z przeprowadzonych badań i analiz. Problemy i wyzwania ES zostały pogrupowane wg następujących zagadnień:

- 1) niska świadomość istnienia ES wśród mieszkańców województwa;
- 2) brak stabilności funkcjonowania PS;
- 3) trudny dostęp do dobrej jakości usług integracyjnych;
- 4) brak zainteresowania instytucji publicznych oraz organizacji pozarządowych ES;
- 5) niewystarczający poziom współpracy ES z administracją publiczną, nauką i biznesem.

Podsumowując, pierwsze dwie sekcje tego podrozdziału, zatytułowane kolejno „Sektor ES i jego otoczenie” oraz „Osoby zagrożone wykluczeniem społecznym tworzące sektor ES” stanowią ogólne tło dla umiejscowienia ES w polityce społecznej. Natomiast kolejne sekcje, które dotyczą problemów i wyzwań ES, analizy SWOT i przyczynowo-skutkowej analizy problemów ES, stanowią podstawę do formułowania celu głównego, celów szczegółowych, priorytetów oraz kierunków interwencji.

1.1. Sektor ES i jego otoczenie

Liczba PES oraz ich kondycja¹²

Instytucjami, które tworzą sektor ES są PES. Zgodnie z ustawą o ES (art. 2 pkt 5), do tej kategorii zaliczają się następujące podmioty: centra integracji społecznej (CIS), kluby integracji społecznej (KIS), koła gospodyń wiejskich (KGW), organizacje pozarządowe (NGO)¹³, spółdzielnie pracy, w tym spółdzielnie inwalidów i spółdzielnie niewidomych, oraz spółdzielnie produkcji rolnej, spółdzielnie socjalne (sp. socj.), spółki z ograniczoną odpowiedzialnością non for profit, warsztaty terapii zajęciowej (WTZ) i zakłady aktywizacji zawodowej (ZAZ). Spółdzielnie pracy, w tym spółdzielnię inwalidów

¹² Źródła danych: Kwartalny monitoring sektora ES prowadzony przez Wydział Ekonomii Społecznej MCPS. Dane pochodzą z następujących źródeł: CIS, KIS, ZAZ, ZPCh – rejestr Wojewody Mazowieckiego: <https://www.gov.pl/web/uw-mazowiecki/rejestry-wrp> [data dostępu: 26.05.2020 r.] WTZ: rejestr ze strony Biura Pełnomocnika Rządu do Spraw Osób Niepełnosprawnych - <http://niepelnosprawni.gov.pl/art,10,warsztaty-terapii-zajeciowej>; spółdzielnie inwalidów, spółdzielnie pracy, sp. socj. – dane z Krajowego Rejestru Sądowego analizowane przez Wydział Ekonomii Społecznej MCPS, organizacje pozarządowe: Bank Danych Lokalnych, GUS (Kategoria: Gospodarka Społeczna, grupa: sektor non-profit, podgrupa: Organizacje według formy prawnej i organizacyjnej), Centra integracji społecznej, kluby integracji społecznej, zakłady aktywności zawodowej, warsztaty terapii zajęciowej w 2018 roku, GUS.

¹³ Do organizacji pozarządowych zaliczamy: stowarzyszenia, w tym stowarzyszenia rejestrowe, zwykłe oraz związki stowarzyszeń – fundacje – kluby sportowe i uczniowskie kluby sportowe – organizacje działające na podstawie odrębnych przepisów, jak np. Polski Czerwony Krzyż, Związek Ochotniczych Straży Pożarnych RP, Polski Związek Działkowców, koła łowieckie, komitety społeczne (np. społeczne komitety budowy dróg, wodociągów) – stowarzyszenia jednostek samorządu terytorialnego – spółdzielnie socjalne – spółki działające nie dla zysku – partie polityczne – związki zawodowe - samorządy zawodowe – federacje i konfederacje pracodawców – izby gospodarcze – izby rzemieślnicze – organizacje kościelne – związki rolników, kółka rolnicze i koła gospodyń wiejskich – grupy, takie jak kluby osiedlowe czy grupy wsparcia, grupy samo-pomocowe. Źródło: <https://fakty.ngo.pl/slownik/organizacje-pozarządowe> [data dostępu: 27.03.2023 r.]

i spółdzielnię niewidomych, spółdzielnie produkcji rolnej i socjalne oraz spółki z o. o. non profit, a także stowarzyszenia i fundacje, które spełniające odpowiednie kryteria wskazane w ustawie o ES¹⁴ to podmioty definiowane dodatkowo jako przedsiębiorstwa społeczne (PS).

Według stanu na koniec 2022 r. na Mazowszu było zarejestrowanych: 15 centrów integracji społecznej (CIS), 18 klubów integracji społecznej (KIS), 1549 kół gospodyń wiejskich (KGW), ponad 15 tys. organizacji pozarządowych (NGO, dane za 2020 r.), 13 spółdzielni inwalidów, niewidomych (sp. i. i n.), 64 spółdzielnie pracy (sp. p.), 166 spółdzielni socjalnych (sp. socj.), 15 spółek z ograniczoną odpowiedzialnością non for profit, 87 warsztatów terapii zajęciowej (WTZ) i 10 zakładów aktywności zawodowej (ZAZ).

W tabeli 1 przedstawiono liczbę zarejestrowanych PES w podziale na różne typy prowadzonej działalności na przestrzeni lat 2015–2022.

Tabela 1. Stan liczbowy sektora ES w latach 2015–2022

Rodzaj PES	Dane z 2015 r.	Dane z 2016 r.	Dane z 2017 r.	Dane z 2018 r.	Dane z 2019 r.	Dane z 2020 r.	Dane z 2021 r.	Dane z 2022 r.
CIS	12	12	13	5	7	7	14	15
KIS	20	20	19	21	21	21	17	18
Sp. i. i n.	–	–	–	15	15	15	13	13
Sp. p.	–	–	–	76	70	67	64	64
Sp. socj.	127	130	141	154	155	164	166	166
Sp. non profit	–	–	–	13	15	15	15	15
WTZ	79	82	83	83	83	84	87	87
ZAZ	9	9	8	8	10	10	10	10
KGW	–	–	–	–	538	538	1381	1549
PS	–	–	–	83	65	74	82	88
NGO ¹⁵	brak danych	14,2 tys.	brak danych	13,4 tys.	brak danych	15,2 tys.	brak danych	brak danych
Łączna liczba PES (bez PS)	-	14 453	-	13 775	-	16 121	-	-

Źródło: Opracowanie własne MCPS.

Liczba CIS wzrasta od 2018 r., co wiąże się z uruchomieniem przez Samorząd Województwa Mazowieckiego środków na dotacje przeznaczone na wyposażenie istniejącej lub nowopowstającej jednostki oraz na pierwsze trzy miesiące funkcjonowania. W latach wcześniejszych liczba CIS podana w rejestrze wojewody była większa, ale nie odzwierciedlała stanu faktycznego, ponieważ znaczna część podmiotów, które uzyskały status CIS, nie podjęła działalności.

Liczebność KIS utrzymuje się na względnie stabilnym poziomie i wynosi obecnie 18 podmiotów. Duża liczba KIS powstała dzięki środkom z UE i po zakończeniu realizacji projektów większość z nich

¹⁴ Kryteria i warunki zawarte są w ustawie o ekonomii społecznej – dział II pt. „Przedsiębiorstwo społeczne”.

¹⁵ Dane z Banku Danych Lokalnych GUS dostępna są za lata 2014, 2016, 2018, 2020. Z tej przyczyny dane są powielona między latami. Brak danych za 2022 r.

przestała funkcjonować. Wyposażenie istniejących i nowopowstałych KIS może być sfinansowane ze środków samorządu województwa mazowieckiego.

Liczebność sp. i. i n. oraz sp. p. stopniowo maleje, co częściowo wiąże się z niedostosowaniem się do aktualnych warunków rynkowych. Część podmiotów funkcjonuje w stanie likwidacji.

Liczba zarejestrowanych sp. socj. wzrasta corocznie do 2020 r., następnie utrzymuje się na stałym poziomie. Sytuacja jest wypadkową likwidacji kilku podmiotów i powołaniem do życia nowych, co w ogólnym rozrachunku daje tę samą liczbę. Rozwój spółdzielni socjalnych jest w dużej mierze rezultatem przyjętej polityki rozwoju sektora ES, realizowanej konsekwentnie w oparciu o środki UE. Niemniej większość wsparcia w postaci różnorodnego doradztwa oraz tworzenia miejsc pracy kierowana jest do istniejących podmiotów.

Liczba sp. non profit także stopniowo rosła do 2019 r., ale następnie pozostaje na tym samym poziomie. Część z tych podmiotów korzysta ze wsparcia instytucjonalnego podczas powoływania spółki, tym samym są widoczne w monitorowanych przez MCPS rejestrach, a część rozpoczyna funkcjonowanie wyłącznie w oparciu o swoje zasoby, autonomicznie, w zgodzie z wyznawanymi wartościami społeczno-gospodarczymi. Tym samym monitoring stanu liczbowego spółek, w oparciu o ogólne wykazy, jest bardzo utrudniony.

W latach 2015–2022 powstało 8 nowych WTZ, z czego w latach 2020–2021 r. powstały cztery nowe podmioty, w powiatach: nowodworskim, radomskim i sierpeckim oraz w Ostrołęce.

Grupa ZAZ w latach 2019–2021 powiększyła się o 3 podmioty (ZAZ w Adamowie, gmina Promna, powiat białobrzegi, ZAZ „Zdrówko Legionowo”, gmina Legionowo, powiat legionowski, ZAZ w Płocku), równocześnie jeden podmiot stracił status ZAZ.

Od 2019 r. do zbiorowości PES zaliczane są także KGW. Ich liczba stale wzrasta i jest okresowo monitorowana. Na podstawie ustawy o ES do katalogu PES włączone zostały spółdzielnie produkcji rolnej (sp. prod. rol.). Będą one monitorowane.

W sektorze ES szczególnym rodzajem podmiotów są PS. Liczebność PS jest zależna od przyznanego dofinansowania ze środków z Unii Europejskiej. Zmiany liczby PS w latach 2018–2022 wynikają z tego, że przyznawane dotacje na utworzenie nowych miejsc pracy prowadziły do wzrostu liczby PS, ale część z nich po upływie 18 miesięcy nie występowała o przedłużenie statusu i zniknęła z wykazu PS. Zbiór organizacji pozarządowych również stopniowo się powiększa, niemniej trzeba pamiętać, że tylko część z nich prowadzi faktyczną działalność. Dodatkowo część stowarzyszeń i fundacji, które uzyskały dofinansowanie z funduszy europejskich, jest już liczona i wykazywana jako PS.

Podsumowując dane za 2022 r. można wskazać, że w przypadku sp. i., sp. socj., spółek non for profit, ZAZ panuje stagnacja i nie nastąpił wzrost liczby podmiotów. Przybywa CIS i KIS, co wiąże się ze wspieraniem tych podmiotów przez MCPS (wcześniej tylko CIS, ale od 2023 r. także KIS). Wzrasta także liczba KGW, co jest pochodną dofinansowania takiej formuły aktywności społecznej przez dotacje samorządowe i rządowe. Zmalała liczba spółdzielni pracy.

Wnioski:

- Wzrost liczby CIS, dzięki wsparciu dotacyjnemu MCPS – od 7 podmiotów w 2020 r. do 15 w 2022 r. Wzrost liczby sp. socj., głównie dzięki udzielanym przez OWES dotacjom ze środków z UE, przy jednoczesnej likwidacji kilku podmiotów. Wzrost liczby ZAZ (dofinansowanie ze środków PFRON oraz ze środków samorządu województwa) – 2 nowe podmioty w 2019 r.
- Stopniowo ubywa sp. i. in. i sp. pracy. Wskazane badanie tych podmiotów w tym zakresie.
- Niezbędna analiza potrzeb powoływania kolejnych podmiotów reintegracyjnych – CIS, KIS, WTZ, ZAZ. Konieczna pogłębiona analiza czy liczba podmiotów zaspokaja lokalne potrzeby na wsparcie osób wykluczonych społecznie, głównie w zakresie niepełnosprawności.
- Nie wszystkie powiaty mają WTZ, często funkcjonuje tylko 1 placówka na cały powiat. Brak diagnozy w zakresie zapotrzebowania na uczestnictwo w WTZ.
- W sektorze ES główny udział stanowią NGO, ale jednocześnie brak jest pełnych badań i analiz dot. ekonomizacji NGO, tj. prowadzenia przez nie przedsięwzięć o charakterze ekonomicznym (dochodowym).
- Sektor ES rozwija się m. in. dzięki wsparciu, które otrzymuje od takich instytucji, jak OWES (największa rola), urzędy pracy (mała skala) i jednostki organizacyjne samorządu terytorialnego (mała skala). Wsparcie świadczone jest także z poziomu samorządu województwa mazowieckiego. Konieczne jest utrzymanie wsparcia na rzecz sektora ES w postaci dalszego świadczenia usług przez OWES (środki unijne oraz dotacje ze środków samorządu województwa mazowieckiego) oraz zwiększenie zaangażowania pozostałych podmiotów.

Wsparcie świadczone przez OWES

Wśród instytucji wspierających rozwój ES w województwie mazowieckim kluczową rolę odgrywają OWES prowadzone przez organizacje pozarządowe, finansowane ze środków Unii Europejskiej oraz samorządu województwa mazowieckiego. Odbiorcami działań OWES są: osoby fizyczne, a w szczególności zagrożone wykluczeniem społecznym i/lub zawodowym, grupy inicjatywne, które chcą założyć PES (fundacje i stowarzyszenia), PS, JST oraz firmy i instytucje z otoczenia ES.

OWES w ramach swoich działań zapewniają usługi animacyjne, doradztwo, szkolenia i dotacje na terenie całego województwa mazowieckiego. Katalog usług OWES wypełnia przepis art. 29 ustawy o ekonomii społecznej. Działania w tym zakresie są realizowane przez mazowieckie OWES i obejmują:

- 1) animację lokalną, polegającą na upowszechnianiu idei i zasad ekonomii społecznej, pobudzaniu aktywności społecznej w społecznościach lokalnych oraz inicjowaniu i rozwoju międzysektorowych partnerstw lokalnych;
- 2) tworzenie podmiotów ekonomii społecznej i przedsiębiorstw społecznych oraz wspieranie prowadzonej przez nie działalności, a także finansowanie powstawania w nich miejsc pracy¹⁶ (polega w szczególności na realizacji.);

¹⁶ W szczególności realizacja przez podmioty ekonomii społecznej, o których mowa w art. 2 pkt 5 lit. c, usług z zakresu reintegracji społecznej i zawodowej, o których mowa w art. 3 ust. 1 i art. 18 ust. 2 pkt 1 ustawy z dnia 13 czerwca 2003 r. o zatrudnieniu socjalnym

- 3) wsparcie działań reintegracyjnych podejmowanych przez przedsiębiorstwo społeczne, w tym wsparcie w tworzeniu planów reintegracyjnych¹⁷ oraz finansowanie tych działań (we współpracy z centami integracji społecznej i klubami integracji społecznej);
- 4) wsparcie podmiotów ekonomii społecznej i przedsiębiorstw społecznych w postępowaniach o udzielenie zamówienia publicznego;
- 5) wzmacnianie potencjału kadrowego, finansowego i innowacyjnego podmiotów ekonomii społecznej i przedsiębiorstw społecznych oraz udzielanie im wsparcia biznesowego.

Samorząd Województwa Mazowieckiego zapewnia finansowanie i realizację ww. usług, poprzez zlecenie ich wykonania akredytowanym OWES w trybie otwartego konkursu ofert w ramach środków własnych oraz z wykorzystaniem środków z UE. Niniejsze działania wypełniają zapis art. 59 ustawy o ES. Wsparcie świadczone przez OWES finansowane jest ze środków unijnych (RPO WM na lata 2014–2020 i FEM 2021–2027) oraz budżetu Samorządu Województwa Mazowieckiego, w ramach otwartych konkursów ofert (projekty wieloletnie na lata 2019–2021, 2022–2024 oraz 2023–2025). Wsparcie unijne koncentruje się na finansowaniu tworzenia miejsc pracy, natomiast środki samorządowe wspierają działania promocyjne sektora ES i szkoleniowo-doradcze. Działalność OWES w latach 2016–2020 przyczyniła się do następujących zmian, które świadczą o rozwoju mazowieckiego sektora ES¹⁸:

- 27 PES przekształciło się w PS;
- powstało 46 nowych PS;
- powstał 1 podmiot reintegracyjny;
- utworzono 598 miejsc pracy w PS, w przypadku 402 osób (miejsc pracy) w PS nawiązano z nimi stosunek pracy, co w przeliczeniu na pełne etaty daje wskaźnik 319;
- 15 JST założyło PES;
- 26 JST i ich jednostek kupiło produkty / usługi od PES w ramach zamówień publicznych.

W latach 2021–2022 poprzez działania OWES utworzono 91 miejsc pracy, w przeliczeniu na pełne etaty: 78,5¹⁹.

Wnioski:

- OWES pełnią kluczową rolę w rozwoju ES poprzez wspieranie procesu tworzenia PES oraz miejsc pracy, których większość powstała dzięki zaangażowaniu OWES. Niezbędne jest utrzymanie świadczenia usług przez OWES, co wymaga współfinansowania z funduszy europejskich oraz dotacji ze środków samorządu województwa mazowieckiego.
- OWES są finansowane ze środków unijnych, które mogą być wydatkowane wyłącznie na rzecz nowych PES. Na Mazowszu, dzięki środkom samorządu wojewódzkiego, OWES wspierają również już istniejące PES, co jest konieczne dla dalszego rozwoju. Dzięki środkom krajowym w województwie mazowieckim kilkadziesiąt PES z kilkuletnim doświadczeniem oraz o stabilnej kondycji gospodarczej uzyskało wsparcie na inwestycje. Niezbędne jest dalsze promowanie

¹⁷ O których mowa w art. 6 ust. 1 ustawy z dnia 5 sierpnia 2022 r. o ekonomii społecznej.

¹⁸ Dane pochodzą z corocznych badań prowadzonych poprzez formularz „Narzędzie do monitorowania OWES” przez Departament Ekonomii Społecznej i Solidarnej w Ministerstwie Rodziny i Polityki Społecznej za lata 2016–2018 oraz z danych pozyskanych przez MCPS od OWES za rok 2019 i trzy kwartały 2020 roku.

¹⁹ Badanie własne MCPS, za rok 2021 i 2022.

(wyróżnienia Mazowiecką Marką Ekonomii Społecznej²⁰) i prezentowanie dobrych praktyk szerszemu gronu zainteresowanych.

- Samorząd Województwa Mazowieckiego wspiera OWES w ramach środków własnych oraz z UE. Tym samym na terenie Mazowsza świadczone są usługi na rzecz rozwoju sektora ES.

Wsparcie świadczone przez PUP i WUP

Urzędy pracy są kolejnym podmiotem, które mogą przyczynić się do rozwoju ES, przede wszystkim poprzez wspieranie procesu tworzenia przedsiębiorstw społecznych oraz promowania możliwości podjęcia zatrudnienia w PES wśród osób bezrobotnych i poszukujących pracy. Jednakże skala ww. działań i wpływ na rozwój mazowieckiego ES są niewielkie. PUP, poza prowadzeniem działań informacyjno-promocyjnych, może przyznać jednorazowo środki na założenie spółdzielni socjalnej lub przystąpienie do niej, utworzenie stanowiska pracy oraz na finansowanie kosztów wynagrodzenia skierowanej osoby w spółdzielni socjalnej lub przedsiębiorstwie.

WUP również prowadzi działania informacyjne i promuje ideę ES oraz współpracuje z innymi instytucjami regionalnymi. Od 2014 r. WUP obsługuje Krajowy Fundusz Szkoleniowy dedykowany w dużej mierze PES, które mogły korzystać z preferencji w korzystaniu ze środków na szkolenia.

Zaangażowanie pracowników różnych urzędów pracy we wspieranie ES najczęściej przybierało formę udziału w seminariach i spotkaniach na temat ES (w 2021 r. 36% wskazań, w 2022 r. 42%), ale także powstają nowe miejsca pracy – 20 w 2021 r. i 14 w 2022 r.²¹

Pracownicy PUP i WUP zgłosili następujące problemy²²:

- związane z wypełnieniem dokumentów, rozumieniem przepisów i opisem działalności przez osoby chcące zakładać PES. Tym samym niezbędne było zapewnienie im częstych, indywidualnych spotkań i konsultacji oraz przysyłanie korespondencji przypominającej o terminach obowiązkowych zadań, a następnie monitorowanie postępów;
- niewielkie zainteresowanie WTZ w aktywizacji zawodowej uczestników warsztatów;
- trudności we współpracy z PES, nieterminowe dostarczanie dokumentów;
- brak wiedzy teoretycznej i praktycznej w realizacji zadań z zakresu wspierania PES.

Wnioski wynikające z doświadczeń współpracy z PUP i WUP²³:

- niezbędne jest zapewnienie wsparcia eksperckiego i szkoleniowego z zakresu ES oraz przedstawianie nowych rozwiązań prawnych, wskazanie źródeł finansowania dla PES oraz przybliżenie praktycznych aspektów działalności spółdzielni socjalnych osób prawnych i fizycznych;
- potrzeba działań zewnętrznych przygotowujących klientów do podejmowania inicjatyw przedsiębiorczych, upowszechnianie informacji o dobrze działających przedsiębiorstwach

²⁰ Mazowiecka Marka Ekonomii Społecznej to wyróżnienie przyznawane każdego roku począwszy od 2016 r. wyróżniającym się podmiotom ekonomii społecznej z Mazowsza. Więcej o nagrodzie na stronie www.mcps.com.pl w zakładce „Ekonomia społeczna”.

²¹ Wsparcie urzędów pracy weryfikowane jest na podstawie ankiet monitorujących realizację Planu Rozwoju Ekonomii Społecznej na Mazowszu na lata 2021–2030. Dane dotyczą działań podjętych przez UP w 2021 i 2022 r.

²² Tamże.

²³ Tamże.

społecznych, potrzeba uświadomienia kierującym WTZ konieczności aktywizowania zawodowego uczestników warsztatów;

- promocja różnych form wsparcia wśród podmiotów ekonomii społecznej działających na terenie Mazowsza.

Wsparcie JST na rzecz rozwoju ES

JST, czyli gminy, powiaty, samorząd województwa mają istotny, pośredni i bezpośredni wpływ na kondycję mazowieckiej ES. Od JST zależy, w jakim kształcie i w jaki sposób jest wspierany rozwój ES. Mogą to być działania promocyjne, strategiczne, tj. związane z tworzeniem lokalnych polityk publicznych, np. uwzględnienie ES w dokumentach strategicznych i programowych, zwiększające udział PES w zaspakajaniu potrzeb ogółu mieszkańców – poprzez stosowanie klauzul społecznych w zamówieniach publicznych, wykorzystanie trybu in house, realizowanie usług społecznych z wykorzystaniem PES oraz działania związane z zakładaniem PES, takich jak CIS, KIS, sp. socj. tworzonych przez osoby prawne, WTZ, ZAZ.

Według danych z 2021 r.²⁴ jednostki samorządowe prowadziły 2 CIS, 11 KIS i 10 WTZ oraz 2 ZAZ. Z danych za 2022 r. wynika, że ok 70% JST (99 podmiotów) realizowano działania informacyjno-promocyjne na rzecz istniejących PES, a 50,7% (72 podmiotów) pracowników JST brało udział w seminariach oraz spotkaniach nt. ES²⁵. Jednak zdecydowana większość JST nie angażowała się w działania na rzecz ES, pozostałe poprzestawały na podstawowych działaniach informacyjno-promocyjnych.

W JST powoływani są także Rzecznicy Ekonomii Społecznej i Solidarnej (RESiS). Są to osoby reprezentujące samorząd, na mocy porozumienia o współpracy międzyinstytucjonalnej podpisanego przez władze lokalne z MCPS. Rzecznicy wspierają rozwój sektora ekonomii społecznej na swoim terenie. Na koniec 2022 r. na terenie Mazowsza współpracowano z 64 RESiS z 63 JST. Aktualną informację na temat Rzeczników Ekonomii Społecznej i Solidarnej działających na Mazowszu można znaleźć na stronie MCPS ww.mcps.com.pl w zakładce „Ekonomia społeczna”.

Jedną z form wspierania ES przez JST są zamówienia publiczne odpowiedzialne społecznie, w szczególności z klauzulami społecznymi. Należy podkreślić, że wspomniane rozwiązania nie są bezpośrednio adresowane do PES, ale mogą być dla nich elementem wsparcia. Wg danych za 2019 r.²⁶ aspekty społeczne w zamówieniach publicznych zastosowało 70,5% JST z terenu województwa mazowieckiego, w szczególności stosowano następujące rozwiązania:

- zawarcie klauzuli zastrzeżonej na podstawie art. 22 ust. 2 PZP – 3,9% JST;
- zawarcie klauzuli zastrzeżonej na podstawie art. 138p PZP – 1,9%;

²⁴ Badanie pt. „Centra integracji społecznej, kluby integracji społecznej, zakłady aktywności zawodowej, warsztaty terapii zajęciowej w 2021 r.”, Główny Urząd Statystyczny. Link: <https://stat.gov.pl/obszary-tematyczne/gospodarka-spoeczna-wolontariat/gospodarka-spoeczna-trzeci-sektor/centra-integracji-spoecznej-kluby-integracji-spoecznej-zaklady-aktywnosci-zawodowej-warsztaty-terapii-zajeciowej-w-2021-r-,6,10.html> [data dostępu: 05.04.2023 r.].

²⁵ Działania JST w zakresie wspierania ekonomii społecznej weryfikowane były poprzez coroczny monitoring realizacji „Planu Rozwoju Ekonomii Społecznej na Mazowszu na lata 2013-2020”. Poniższe dane dotyczą działań podjętych w 2022 r. przez 142 JST.

²⁶ Badanie pt. „Działalność JST związana z rozwojem ekonomii społecznej i realizacja budżetów obywatelskich w 2019 r.”, Główny Urząd Statystyczny. Link: <https://bip.stat.gov.pl/dzialalnosc-statystyki-publicznej/projekty-unijne-w-statystyce/zintegrowany-system-monitorowania-sektora-ekonomii-spoecznej-zsmses/wyniki-badan/dzialalnosc-jst/dzialalnosc-jst-zwiazana-z-rozwojem-ekonomii-spoecznej-i-realizacja-budzetow-obywatelskich-w-2019-r-,1,5.html/> [data dostępu: 05.04.2023 r.].

- zawarcie klauzuli zatrudnienia na podstawie art. 29 ust. 4 PZP – 5,6%;
- zawarcie aspektów społecznych, o których mowa w art. 29 ust. 3a PZP – 64,9%;
- zawarcie aspektów społecznych, o których mowa w art. 29 ust. 5 PZP – 17,0%;
- zawarcie aspektów społecznych, o których mowa w art. 30a PZP – 1,9%;
- stosowanie zamówień w trybie rozdziału 6 PZP – 13,4%.

Wnioski:

- Słaba znajomość ES przez samorzady i instytucje samorządowe oraz umiarkowane zainteresowanie tą problematyką. Konieczne jest dalsze informowanie o możliwościach, jakie daje ES w rozwiązywaniu lokalnych problemów społecznych. Jednocześnie należy dalej propagować i wspierać Rzeczników Ekonomii Społecznej i Solidarnej, tj. pracowników JST, którzy stale poszerzają swoją wiedzę nt. ES i mają dostęp do aktualnych informacji dzięki stałej współpracy z OWES i MCPS.
- Nie ma szczegółowych danych pokazujących, jaka część zamówień publicznych była realizowana przez PES. Tym samym brakuje możliwości przeanalizowania, jaki wpływ mają społecznie odpowiedzialne zamówienia publiczne na kondycję PES.
- Konieczne jest dalsze podnoszenie kompetencji przedstawicieli PES oraz konsorcjów PES w zakresie ubiegania się o realizację zamówień publicznych, począwszy od małych zamówień udzielanych na podstawie zapytania ofertowego, aż po większe zamówienia w trybach przetargowych.

Biznes jako otoczenie ES

ES to obszar przedsiębiorstw działających w sferze gospodarczej i społecznej. Bez czynnika ekonomicznego nie jest możliwa realizacja działań społecznych. Jednocześnie należy podkreślić, że tylko mniejsza część PES prowadzi działalność gospodarczą (tzn. spełniają kryteria przyznania statusu PS). Dla większości PES główną formą działalności jest reintegracja społeczna i zawodowa. W woj. mazowieckim zarejestrowanych jest 968 720²⁷ podmiotów gospodarki narodowej w sektorze prywatnym. Większość firm (636 193, 65,7%) zarejestrowanych jest w Warszawie. Natomiast PES jest ponad 17 tys., z czego również duża część działa w Warszawie oraz jej okolicach. Biznes może być dla ES partnerem w działaniach związanych ze społeczną odpowiedzialnością biznesu, doradcą i mentorem w zakresie ekonomizacji działalności, partnerem w interesach, np. podwykonawcą. W wielu przypadkach klient biznesowy zapewnia stabilność finansową dla PES. Przykładem są firmy nagradzane w ramach konkursu na Mazowiecką Markę Ekonomii Społecznej²⁸.

Podsumowanie i rekomendacje

Głównym celem diagnozy sektora ES i jego otoczenia było pokazanie instytucji sektora ES, począwszy od samych PES, poprzez instytucje wsparcia, aż po podmioty funkcjonujące w otoczenia sektora ES. Niezbędne jest dalsze wspieranie sektora ES przez różne instytucje, bez których osoby zagrożone wykluczeniem społecznym mają niewielkie szanse na integrację społeczną i na zatrudnienie.

²⁷ Podmioty gospodarki narodowej w rejestrze REGON w województwie mazowieckim. Stan na koniec 2022 r., Bank Danych Lokalnych GUS.

²⁸ Więcej o nagrodzie i wyróżnionych na stronie www.mcps.com.pl w zakładce „Ekonomia społeczna”.

W poniższej tabeli zostały przedstawione główne rekomendacje dotyczące sektora ES i jego otoczenia.

Tabela 2. Rekomendacje po rozdziale „Sektor ES i jego otoczenie”

Sekcja	Ogólna rekomendacja
Liczba PES oraz ich kondycja	<ul style="list-style-type: none"> ● Stymulowanie powstawania nowych PES odpowiednio do zdiagnozowanych potrzeb lokalnych w zakresie biznesowym i społecznym. ● Przeprowadzenie badań dotyczących prowadzenia przez NGO przedsięwzięć o charakterze ekonomicznym ● Konieczność pobudzenia współpracy wewnątrz środowiska PES
Wsparcie OWES	Kontynuacja działań na rzecz wzmocnienia systemu wsparcia dla nowych oraz istniejących PES.
Wsparcie UP	<ul style="list-style-type: none"> ● Kontynuacja i rozwój systemu wsparcia dla nowych oraz istniejących PES. ● Promowanie współpracy z PES jako jednego z instrumentów aktywnej polityki rynku pracy.
Wsparcie JST	<ul style="list-style-type: none"> ● Kontynuacja oraz rozwój systemu wsparcia dla nowych oraz istniejących PES. ● Wzmocnienie roli PES w rozwoju lokalnym. ● Promowanie wśród JST społecznie odpowiedzialnych zamówień publicznych. ● Wsparcie PES w zakresie ubiegania się o realizację zamówień publicznych.
Biznes	Pobudzenie współpracy między sektorem ES a biznesem.

Źródło: Opracowanie własne MCPS.

1.2. Osoby zagrożone wykluczeniem społecznym tworzące sektor ES

Wstęp

W ustawie o ES wymieniono osoby zagrożone wykluczeniem społecznym, które mogą uczestniczyć w zajęciach podmiotów reintegracyjnych lub współtworzyć określone PES i w nich pracować. Na tej podstawie można wskazać, że ES jest adresowana do:

- bezrobotnych i bezrobotnych długotrwale²⁹;
- poszukujących pracy³⁰, bez zatrudnienia:
- w wieku do 30. roku życia oraz po ukończeniu 50. roku życia lub
- niewykonywającego innej pracy zarobkowej;
- osób niepełnosprawnych³¹;
- absolwentów centrum integracji społecznej oraz absolwentów klubu integracji społecznej³²;
- osób spełniających kryteria dot. pomocy społecznej³³;
- osób uprawnionych do specjalnego zasiłku opiekuńczego³⁴;

²⁹ W rozumieniu art. 2 ust. 1 pkt 2 i 5 ustawy z dnia 20 kwietnia 2004 r. o promocji zatrudnienia i instytucjach rynku pracy.

³⁰ W rozumieniu art. 2 ust. 1 pkt 11 i 22 ww. ustawy.

³¹ W rozumieniu art. 1 ustawy z dnia 27 sierpnia 1997 r. o rehabilitacji zawodowej i społecznej oraz zatrudnianiu osób niepełnosprawnych.

³² Zgodnie z art. 2 pkt 1a i 1b ustawy z dnia 13 czerwca 2003 r. o zatrudnieniu socjalnym.

³³ Zgodnie z art. 8 ust. 1 pkt 1 i 2 ustawy z dnia 12 marca 2004 r. o pomocy społecznej.

³⁴ Zgodnie z art. 16a ust. 1 ustawy z dnia 28 listopada 2003 r. o świadczeniach rodzinnych.

- osób usamodzielnianych³⁵;
- osób z zaburzeniami psychicznymi³⁶;
- osób pozbawionych wolności, osób opuszczających zakład karny oraz pełnoletnich osób opuszczających zakład poprawczy;
- osób starszych³⁷;
- osób, które uzyskały w Rzeczypospolitej Polskiej status uchodźcy lub ochronę uzupełniającą.

Należy jednocześnie podkreślić, że podmioty ekonomii społecznej dają szansę na godne życie nie tylko osobom doświadczającym trudności, których nie są w stanie przewyciężyć w oparciu o własne zasoby. Z jednej strony PES dają wsparcie tym osobom w procesie odbudowywania relacji rodzinnych i społecznych oraz podejmowaniu zatrudnienia, a z drugiej odpowiadają na potrzeby innych osób, które potrzebują określonych usług i produktów dostarczanych przez PES, w których uczestniczą lub pracują osoby wykluczane społecznie. Na przykład spółdzielnia socjalna osób fizycznych, w której pracują osoby usamodzielniane z pieczy zastępczej może oferować posiłki dla różnych klientów, począwszy od gości restauracji prowadzonej przez tę spółdzielnię, aż po osoby starszym korzystające z dożywiania organizowanego przez ośrodek pomocy społecznej na podstawie ustawy o zamówieniach publicznych z klauzulami społecznymi.

Tę część diagnozy otwiera analiza danych demograficznych mieszkańców Mazowsza. Następnie zaprezentowano dane dotyczące głównych problemów osób wykluczanych społecznie, wskazywanych przez ustawodawcę jako uczestnicy PES świadczących dla nich usługi reintegracyjne (takich, jak np. CIS, KIS, WTZ) i/lub jako członków założycieli i pracowników podmiotów ekonomii społecznej oraz przedsiębiorstw społecznych. Na koniec przedstawiamy krótką charakterystykę wybranych problemów społecznych: bezrobocia, niepełnosprawności i innych.

Ludność

Opis stanu ludności województwa mazowieckiego jest zorientowany na strukturę wieku, w szczególności na charakterystykę zasobów ludzkich z perspektywy rynku pracy oraz zapotrzebowania na usługi opiekuńcze. Liczba osób w poszczególnych kategoriach wiekowych: przedprodukcyjnej, produkcyjnej i poprodukcyjnej warunkuje prawdopodobieństwo powstawania nowych PES oraz rozkład branż, w których będzie pobyt na usługi, które mogą być świadczone przez mazowieckie PES. W Programie zakłada się, że usługi społeczne będą jednym z kierunków rozwoju sektora ES.

W 2021 r. województwo mazowieckie zamieszkiwały 5 512 794 osoby, z czego w wieku przedprodukcyjnym było 909 228 osób, w wieku produkcyjnym 3 411 037 osób, a wieku poprodukcyjnym 1 192 529 osób. Ludności w województwie nieustannie przybywa, w porównaniu do 2015 r. Mazowsze zamieszkuje o 163 680 osób więcej. We wszystkich powiatach przybywa osób w wieku poprodukcyjnym. W większości powiatów obserwujemy spadek ludności w wieku przedprodukcyjnym (22 na 42 powiaty) i produkcyjnym (37)³⁸. Są to wyzwania demograficzne,

³⁵ Zgodnie z art. 140 ust. 1 i 2 ustawy z dnia 9 czerwca 2011 r. o wspieraniu rodziny i systemie pieczy zastępczej oraz z art. 88 ust. 1 ustawy z dnia 12 marca 2004 r. o pomocy społecznej.

³⁶ Zgodnie z art. 3 pkt 1 ustawy z dnia 19 sierpnia 1994 r. o ochronie zdrowia psychicznego.

³⁷ Zgodnie z art. 4 pkt 1 ustawy z dnia 11 września 2015 r. o osobach starszych.

³⁸ Bank Danych Lokalnych, Główny Urząd Statystyczny - Ludność w wieku przedprodukcyjnym (14 lat i mniej), produkcyjnym i poprodukcyjnym wg pfc, dane za 2022 rok. Data dostępu: 17.04.2023.

w które musi wpisać się ES jako jedno z narzędzi do rozwiązywania lokalnych problemów społecznych.

Według prognoz w 2050 r. na Mazowszu liczba mieszkańców wyniesie 5 318,7 tys. osób, tj. o 1,9 tys. (o 0,04%) więcej niż w 2013 r. Do 2050 r. wystąpi znaczne zmniejszenie liczby dzieci (0–14 lat) i osób w wieku 15–64 lat, zaś zwiększy się liczba osób starszych. W 2050 r. udział osób starszych w populacji ogółem wynosić będzie 31,3%, czyli o 15,9 punktu procentowego więcej niż w 2013 r. W ostatnim roku prognozowanego okresu liczba osób w wieku 65 lat i więcej będzie stanowiła dwukrotność stanu z 2013 r.³⁹

Wnioski:

- Według prognozy GUS na lata 2014–2050 Mazowsze pozostanie regionem o największym potencjale ludnościowym⁴⁰. Zmieni się struktura ludności, co będzie wyzwaniem w kontekście zapewnienia opieki i wsparcia dla dzieci oraz osób w wieku 65 lat i więcej.
- PES mogą realizować usługi społeczne dla dzieci oraz osób starszych, w tym zależnych. Jest to jeden z kierunków rozwoju sektora ES.

Bezrobocie

Bezrobocie jest podstawową przesłanką do tworzenia PES prowadzących reintegrację społeczną i zawodową. Część osób długotrwale bezrobotnych lub ze szczególnych grup osób bezrobotnych może realizować swoją ścieżkę zawodową w PES. Tym samym warto przyglądać się i analizować potrzeby osób bezrobotnych, a także promować ES jako jedną z możliwości powrotu na rynek pracy. Na przestrzeni ostatnich lat zmieniła się sytuacja społeczno-ekonomiczna, co znajduje odzwierciedlenie we wskaźnikach związanych z bezrobociem. W grudniu 2020 r. i lutym 2023 r. stopa bezrobocia województwie mazowieckim wyniosła 4,4%, a w 2013 r. (wtedy była najwyższa) wyniosła 11,1%⁴¹. Rok 2020 przyniósł zachwianie na rynku pracy, związane z epidemią koronawirusa. W grudniu 2022 r. w urzędach pracy zarejestrowanych było 161 048 osób bezrobotnych, to jest o 35 486 osób więcej niż w sierpniu 2019 r.⁴² Ocena sytuacji na rynku pracy wymaga dalszych obserwacji.

Wnioski:

- Spadek bezrobocia do 2023 r. oznacza dla pracodawców trudności w znalezieniu pracowników oraz trudności w znalezieniu bezrobotnych gotowych do tworzenia PES. W obliczu epidemii koronawirusa oraz wojny w Ukrainie sytuacja na rynku pracy jest trudna do przewidzenia. Niezbędne dalsze promowanie ES jako jednego z instrumentów rynku pracy.

³⁹ Prognoza ludności dla województwa mazowieckiego na lata 2014–2050, str. 5-6, GUS, 2015 r., źródło: <https://warszawa.stat.gov.pl/publikacje-i-foldery/ludnosc/prognoza-ludnosci-dla-wojewodztwa-mazowieckiego-na-lata-20142050,6,1.html> [data dostępu: 21.10.2020 r.].

⁴⁰ Tamże, str. 11.

⁴¹ Dane pozyskane z raportów miesięcznych, publikowanych na stronie Wojewódzkiego Urzędu Pracy w Warszawie, źródło: <https://wupwarszawa.praca.gov.pl/rynek-pracy/statystyki-i-analazy/informacje-miesieczne> (data dostępu: 19.04.2023 r.).

⁴² Wstępne dane o rynku pracy – województwo mazowieckie. Dane za sierpień 2020 r.. Wojewódzki Urząd Pracy w Warszawie, link: <https://wupwarszawa.praca.gov.pl/rynek-pracy/statystyki-i-analazy/informacje-miesieczne/> [data dostępu: 18.09.2020 r.].

- W województwie mazowieckim są powiaty z bardzo wysoką stopą bezrobocia, co wydaje się okolicznością sprzyjającą powstawaniu nowych PES. Jednak nie można bezpośrednio powiązać skali bezrobocia z potencjałem powstawania nowych PES.
- Dużym wyzwaniem jest zapewnienie konkurencyjności zatrudnienia w PES w porównaniu do zatrudnienia w szarej strefie czy na otwartym rynku pracy.
- Większość osób w szczególnej sytuacji na rynku pracy stanowią osoby do trzydziestego i po pięćdziesiątym roku życia. Niezbędne jest dalsze promowanie ES jako jednego z instrumentów rynku pracy dla tych grup społecznych.

Niepełnosprawność

Osoby z niepełnosprawnościami stanowią dużą część uczestników programów i zajęć realizowanych przez podmioty reintegracyjne. Są również uprawnione do współtworzenia PS. Osoby z niepełnosprawnościami, które dołączają do sp. socj. mogą liczyć na duże wsparcie PFRON. Pozostałe formy spółdzielczości również posiadają szereg ułatwień związanych z zatrudnianiem osób z niepełnosprawnościami. Udział osób z niepełnosprawnościami jest trudny do oszacowania w PS, łatwiej jest w przypadku podmiotów reintegracyjnych, które prowadzą cykliczną sprawozdawczość.

Podstawowe dane dotyczące osób z niepełnosprawnościami:

- W 2020 r. na Mazowszu 14,8% osób z niepełnosprawnościami było zatrudnionych z całej grupy osób niepełnosprawnych, natomiast w całej Polsce wskaźnik wynosi 6,1%⁴³.
- W latach 2016–2018⁴⁴ ze środków PFRON w ramach działalności OWES udzielono wsparcia 25 osobom z niepełnosprawnością, w latach 2018-2021 nie zgłoszono potrzeb do wsparcia – dotacja na utworzenie dla nich nowych miejsc pracy.

Wnioski:

- Osoby z niepełnosprawnościami stanowią duży odsetek ogólnej liczby mieszkańców, a jednocześnie charakteryzują się niewielkim wskaźnikiem aktywności zawodowej. Należy podkreślić, że następuje niewielki wzrost współczynnika aktywności zawodowej, ale dalej jest on niski na tle średniej z krajów UE. Niezbędne jest dalsze promowanie ES jako jednego z pomysłów na aktywność zawodową wśród osób z niepełnosprawnościami.
- Brak danych o liczbie osób z niepełnosprawnościami w podziale na stopnie niepełnosprawności: lekki, umiarkowany i znaczny. Wskazane jest podjęcie badań i analiz w tym zakresie, ponieważ określony stopień niepełnosprawności upoważnia do współtworzenia różnych PES. Wskazane jest diagnozowanie populacji osób niepełnosprawnych, aby efektywnie kierować wsparcie w ramach sektora ES.
- Spadająca liczba sp. i. i n. – 13 zarejestrowanych, z czego 7 w stanie likwidacji (dane za grudzień 2022 r.). Niezbędne jest głębsze przeanalizowanie problemów dotyczących tej części spółdzielczości.

⁴³ Na podstawie danych z Banku Danych Lokalnych GUS, źródło: <https://bdl.stat.gov.pl/bdl/start>, data dostępu: 25.04.2023 r. Dane pochodzą z kategorii (K4): Rynek pracy, Grupa (G380): aktywność ekonomiczna ludności w wieku 15 lat i więcej według BAEL (dane średnioroczne), podgrupy (p2718): wskaźnik zatrudnienia osób niepełnosprawnych w wieku 16-64 lata.

⁴⁴ Brak nowszych danych. Dane pochodzą z badań DES MRiPS. Obecnie badanie za lata 2019–2020 jest w trakcie realizacji.

Inne problemy społeczne – piecza zastępcza, bezdomność, uzależnienia – alkoholizm i narkomania, osoby zwalniane z zakładów karnych, uchodźcy, osoby chorujące psychicznie

W ramach innych problemów społecznych zasygnalizowane są osoby z chorobą psychiczną, uzależnieniami, z doświadczeniem bezdomności, uchodźcy, czy osoby po odbyciu kary więzienia oraz młodzież opuszczająca pieczę zastępczą. Są to osoby, które również mogą być wspierane przez sektor ES. Wśród współtwórców CIS, KIS czy sp. socj. mogą być także osoby chorujące psychicznie, uzależnione, z doświadczeniem bezdomności czy odbywania kary więzienia, jak również osoby w szczególnej sytuacji społecznej i zawodowej, np. młodzież opuszczająca pieczę zastępczą, czy uchodźcy. Ze względu na objętość diagnozy nie przeprowadzono analizy tych grup społecznych. Poza tym dane posiadane przez MCPS w tym zakresie nie są kompletne. Niemniej należy pamiętać o tych osobach i podejmować działania zmierzające do włączenia ich w sektor PES.

Podsumowanie i rekomendacje

Ta część diagnozy pokazuje podmiotowy aspekt ES – osoby, które tworzą PES jako ich uczestnicy lub pracownicy. Przede wszystkim są to osoby z różnymi problemami społecznymi, ale także te, które z powodzeniem odnajdują się na otwartym rynku pracy, ale chcą się realizować zawodowo w sektorze ES, bo bliskie są im jego wartości i idee. Choć sektor ES jest zasilany głównie przez osoby bezrobotne, to jest w nim miejsce także dla innych osób zagrożonych wykluczeniem społecznym.

W poniższej tabeli zawarte są główne rekomendacje dla grup osób wykluczanych społecznie zasilających sektor ES.

Tabela 3. Rekomendacje dot. rozdziału „Osoby tworzące sektor ES”

Sekcja	Ogólna rekomendacja
Ludność	Wzrastająca liczba osób w wieku poprodukcyjnym jest grupą wymagającą coraz większego wsparcia na różnych płaszczyznach. Jednym z rozwiązań jest zapewnienie realizacji usług społecznych przez PES.
Bezrobocie	Promocja ES jako rozwiązania lokalnego problemu bezrobocia oraz przeciwdziałania szarej strefie. Zachęcenie osób bezrobotnych do pracy w PES.
Niepełnosprawność	Wzrost współczynnika aktywności zawodowej osób z niepełnosprawnościami poprzez zatrudnienie w PES.

Źródło: Opracowanie własne MCPS.

1.3. Problemy i wyzwania ekonomii społecznej

Charakterystyka instytucjonalnych aspektów sektora ES oraz osób, które go tworzą stanowi podstawę do dalszych analiz ES w województwie mazowieckim. Aby dopełnić obrazu ES zidentyfikowano problemy i wyzwania wpływające na jego kondycję. Poniższe informacje pochodzą z rozmów i spotkań z uczestnikami i pracownikami PES, z członkami MKRES oraz z własnych doświadczeń pracowników zespołu ES w MCPS związanych z realizacją działań na rzecz sektora ES. Należy podkreślić, że w większości są to dane nie zapewniające reprezentacyjności, niemniej jako badania realizowane metodami jakościowymi mają kluczowe znaczenie dla opracowania celu głównego i celów szczegółowych oraz zaplanowania działań wraz z kierunkami interwencji.

Wszystkie problemy i wyzwania zostały pogrupowane wokół następujących zagadnień:

1. Niska świadomość istnienia PES wśród mieszkańców województwa.
2. Brak stabilności funkcjonowania PS.
3. Trudny dostęp do dobrej jakości usług reintegracyjnych.
4. Brak zainteresowania instytucji publicznych oraz organizacji pozarządowych ES.
5. Niewystarczający poziom współpracy ES z administracją publiczną szczebla ponadlokalnego, nauką i biznesem.

Niska świadomość istnienia PES wśród mieszkańców województwa

Problemy i wyzwania:

- Dotarcie do beneficjentów – często Internet oraz media społecznościowe nie są skutecznie wykorzystywane. Wskazane jest nowe spojrzenie na możliwości jakie dają nam internet oraz media społecznościowe. Konieczne jest również rozszerzenie kanałów informacyjnych, szukanie nowych, dostosowanych do adresatów komunikatu, np. poprzez ogłoszenia parafialne. Jednocześnie niezbędne jest nawiązanie ścisłej współpracy z OPS i PUP w celu kierowania klientów do lokalnych PES, w tym CIS.
- Niska rozpoznawalność PES w różnych środowiskach, w tym wśród samych PES, co przekłada się na niewielkie zainteresowanie udziałem w PES. „Badanie rozpoznawalności ekonomii społecznej (ES) i podmiotów ekonomii społecznej (PES) wśród mieszkańców województwa mazowieckiego. raport końcowy z badania” z 2021 r., wskazuje, że rozumienie ES jest na wysokim poziomie, w przeciwieństwie do znajomości PES.
- Trudna/nieatrakcyjna tematyka lub brak atrakcyjnych form przekazu w zakresie edukowania różnych grup społecznych (szkoły, samorządy terytorialne itp.). Niezbędne jest opracowanie atrakcyjnych i dobrze adresowanych materiałów promocyjnych poświęconych ES.
- Brak lub niedostateczny stopień edukacji dzieci i młodzieży na tematy związane z wykluczeniem społecznym oraz reintegracją społeczno-zawodową i ES. Wyzwaniem jest uświadamianie młodych ludzi o możliwościach wykorzystywania ES w zakresie rozwiązywania problemów społecznych i/lub realizowania ścieżki zawodowej.
- Brak systemowej promocji, edukacji i informacji nt. ES wśród instytucji publicznych. Poprawa sytuacji w tym zakresie umożliwi większą współpracę na linii różnych instytucji z PES, które mogą być traktowane jako jedna z form rozwiązywania lokalnych problemów społecznych.
- Brak ogólnych informacji o PES działających lokalnie – niskie zaangażowanie JST, mediów lokalnych oraz innych podmiotów w promocję ES.
- Promocja na szeroką skalę wiąże się z bardzo dużymi nakładami finansowymi. Tym samym zasadne jest zabezpieczenie większych środków finansowych oraz prowadzenie profesjonalnej (efektywnej) kampanii promocyjnej. W przypadku mniejszych środków finansowych należy poszukiwać różnych form promocji, które nie generują dużych kosztów.

Brak stabilności funkcjonowania PS

Problemy i wyzwania:

- Najważniejszym zadaniem ekonomicznym PS jest zarabianie na swoje funkcjonowanie. Brak klientów oraz brak zleceń skutkuje utratą płynności finansowej oraz stabilności PS. Niezbędne

jest zapewnienie wsparcia szkoleniowego, doradczego oraz różnorodnych form wsparcia finansowego, nie tylko za pomocą dotacji, ale również z wykorzystaniem instrumentów zwrotnych (np. pożyczki). Tego typu pomoc musi być dostępna dla nowopowstałych oraz działających na rynku PS.

- Skomplikowane przepisy prawne w zakresie lustracji oraz likwidacji sp. socj. oraz ich wysokie koszty realizacji. Wskazane jest promowanie zrzeszania się sp. socj. w związki rewizyjne, co wiąże się z dostępem do tańszych usług lustracji i obniżeniem ewentualnej likwidacji podmiotu.
- JST nie widzą i nie wspierają lokalnych PS. Jest to problem często wskazywany przez PS. Potrzebna jest promocja lokalnych PS oraz nawiązanie współpracy z lokalnym samorządem, w tym promowanie roli PS w rozwiązywaniu lokalnych problemów społecznych, a także tworzenia mody i standardów współpracy z PS i PES. JST może włączyć PS w realizację swoich zadań, np. zapewnienie usług społecznych dla lokalnej społeczności, zlecanych na podstawie przepisów prawnych, m. in. wynikających z ustawy z dnia 11 września 2019 r. o zamówieniach publicznych, ustawy z dnia 27 kwietnia 2006 r. o spółdzielniach socjalnych i ustawy z dnia 5 sierpnia 2022 r. o ekonomii społecznej. Jednocześnie należy podkreślić, że w zakresie zapewnienia stabilności funkcjonowania PS niezbędna jest dogłębna analiza biznesowa konkretnego podmiotu.
- Duża liczba nieaktywnych sp. socj. Jedną z przyczyn może być skomplikowana procedura likwidacji podmiotu⁴⁵. Niestety dalsze losy pracowników nieaktywnych spółdzielni nie są monitorowane.
- Bez wsparcia OWES ze środków UE i Samorządu Województwa Mazowieckiego nie powstają żadne podmioty. Wskazane jest podjęcie prac nad opracowaniem systemu wspierania ES po zakończeniu finansowania ze środków UE.
- Brak chętnych do zakładania PS, między innymi z racji niskiego bezrobocia oraz niskich zarobków w PS. Dodatkowo powyższa sytuacja jest trudna do dalszego przewidzenia po zachwianiu rynkowym z powodu epidemii koronawirusa w 2020 r. oraz wojny rosyjsko-ukraińskiej. Wskazane jest promowanie pozytywnych aspektów pracy w PS.

Trudny dostęp do dobrej jakości usług reintegracyjnych

Problemy i wyzwania:

- Trudny dostęp do usług reintegracyjnych przede wszystkim z powodu braku współpracy międzyinstytucjonalnej oraz hermetyczności środowiska oraz uzależnienia PES od jednego źródła finansowania. Wskazane jest przeanalizowanie kwestii dostępności oraz podjęcie działań na rzecz zapewnienia możliwości uczestniczenia dla większej liczby osób potrzebujących. Niska jakość usług reintegracji społeczno-zawodowej przekłada się na zbyt małą liczbę osób znajdujących pracę po opuszczeniu WZ i ZAZ. Wśród absolwentów CIS

⁴⁵ Raport z badania pt. „Determinanty przeżywalności spółdzielni socjalnych w województwie mazowieckim Jak długo utrzymuje się spółdzielnia socjalna? Badanie czynników warunkujących powodzenie i niepowodzenie funkcjonowania spółdzielni socjalnych w województwie mazowieckim”, Stowarzyszenie Wspierania Inicjatyw Gospodarczych DELTA PARTNER, Cieszyń – Warszawa, 2018, str. 8. Źródło: <https://mcps.com.pl/badania-sektora-ekonomii-spolescnej/ekonomia-spolesczna/poznaj-es/> / [data dostępu 25.04.2023 r.].

zatrudnienie podejmą 4 osoby z 10, które ukończyły zajęcia w CIS⁴⁶. Wskazane jest umożliwianie PES świadczenia lepszej jakości usług reintegracyjnych. Wiąże się to z kolejnym problemem, o którym jest mowa poniżej.

- Niewystarczające środki finansowe na prowadzenie skutecznych działań w zakresie reintegracji zawodowej i społecznej przez CIS i WTZ. Kształtowanie kompetencji zawodowych, które są poszukiwane przez pracodawców, wymaga inwestycji w nowoczesny sprzęt, maszyny, wyposażenie. Dopełnieniem jest reintegracja społeczna, która także wymaga nakładów finansowych, aby zapewnić atrakcyjne formy i większą skuteczność usług wspierających uczestników zajęć.
- Słabe prawodawstwo, w którym brak jest elastyczności, a jednocześnie jest pełne zawitości. Niezbędne są działania rzecznicze, poprzez które będą zgłaszane do innych instytucji wszelkie uwagi i problemy środowiska podmiotów reintegracyjnych.
- Brak chętnych do pracy w CIS⁴⁷ z powodu niskiego bezrobocia oraz niskich zarobków w PES w porównaniu do szarej strefy lub wsparcia socjalnego oferowanego przez państwo. Potrzebne jest promowanie roli podmiotów reintegracyjnych w rozwiązywaniu lokalnych problemów społecznych.
- Duża liczba osób oczekujących na miejsce w takich podmiotach reintegracyjnych, jak WTZ i ZAZ (kolejki, listy rezerwowe). Istnieje potrzeba prowadzenia badań i analiz w zakresie zapewnienia dostępności do WTZ i ZAZ dla osób z niepełnosprawnościami.
- Niskie świadczenia dla uczestników/pracowników podmiotów reintegracyjnych. Potrzebne są działania rzecznicze, w których ten problem będzie zgłaszany do odpowiednich instytucji.

Brak zainteresowania instytucji publicznych oraz organizacji pozarządowych ekonomią społeczną

Problemy i wyzwania:

- Brak wsparcia dla już istniejących PES do 2019 roku, mimo że część PES wymagała dalszego wspierania w różnych aspektach i w różnym stopniu. W kolejnych latach uruchomiono środki finansowe, m. in. samorządu województwa mazowieckiego w ramach projektów realizowanych przez OWES, aby zapewnić wsparcie szerszej grupie PES. Dla nowych i istniejących PES wskazane jest utrzymanie takiej formy wspierania.
- Uzależnienie rozwoju sektora ES – dotyczy to głównie sp. socj., NGO – od środków UE. Bez wsparcia dotacyjnego i pomostowego zainteresowanie tworzeniem PES jest bardzo niskie. Niezbędne są analizy oraz działania rzecznicze na rzecz włączenia rozwiązań stosowanych w projektach unijnych w procedury urzędów pracy, np. zapewnienie szerokiego doradztwa, wypłata świadczeń pomostowych, elastyczność w przekazywaniu środków bez skomplikowanych procedur wekslowych.
- Brak chęci osób bezrobotnych oraz zagrożonych wykluczeniem społecznym do zakładania sp. socj., co wynika ze zmniejszającej się liczby osób bezrobotnych, a także z braku kompleksowej

⁴⁶ Dane pochodzą z KPRES. Dokument dostępny na stronie internetowej Departamentu Ekonomii Społecznej i Solidarnej w Ministerstwie Rodzinie, Pracy i Polityki Społecznej – źródło: <https://www.ekonomiaspoleczna.gov.pl/co-robimy/prawo/kpres/program/> [data dostępu: 9.10.2023 r.].

⁴⁷ Dla przykładu - uczestnicy CIS mają status osób bezrobotnych, a od CIS otrzymują świadczenie integracyjne w wysokości zasiłku dla bezrobotnych. Uczestnik CIS w pierwszym próbnym miesiącu otrzymuje 50% świadczenia integracyjnego, następnie jest to kwota 120% zasiłku dla bezrobotnych.

oferty wsparcia i szerokiej promocji ES poprzez różne kanały komunikacji (np. promocja w instytucjach publicznych, promocja z wykorzystaniem mediów). Należy też podkreślić brak zrozumienia idei ES w społeczeństwie.

- Słaba znajomość ES przez samorzady i instytucje samorządowe (w tym UP) oraz umiarkowane zainteresowanie tą problematyką. Część PUP wskazuje także na brak zainteresowania klientów ideą ES. Wskazana jest promocja ES jako jednej z form realizacji swojej kariery zawodowej. Dodatkowo niezbędne jest zapewnienie szerszego wsparcia doradczego dla pracowników instytucji publicznych. Obecnie taka pomoc jest świadczona przez OWES-y, a także za pośrednictwem powoływanych w lokalnym samorządzie Rzeczników Ekonomii Społecznej i Solidarnej.
- Niechęć JST do angażowania się we wspieranie lokalnych PES, które były powołane przez poprzednie władze. Niestety część PES zakładanych przez osoby prawne boryka się z trudnościami po zmianie lokalnych decydentów. Niezbędne są działania promocyjne dotyczące roli ES w rozwiązywaniu lokalnych problemów społecznych oraz podniesienie kompetencji PES w zakresie dostosowywania się do zmieniającej się sytuacji, nawiązywania współpracy i kształtowania relacji z różnymi instytucjami.
- Zniechęcenie JST do podejmowania działań lokalnych na rzecz ES pod wpływem wcześniejszych, niekorzystnych doświadczeń z ES, chociażby w postaci zakładania sp. socj., które przestały już działać. Dodatkowo wskazuje się na wysokie ryzyko niepowodzenia w przypadku powołania PES przez grupę inicjatywną zdominowaną przez osoby zagrożone wykluczeniem społecznym, przyzwyczajone do funkcjonowania w roli klienta pomocy społecznej, niegotowe do przyjęcia odpowiedzialności. Niezbędne jest promowanie dobrych praktyk sektora ES, przykładów pozytywnych inicjatyw oraz dalsze podkreślanie roli ES w rozwiązywaniu lokalnych problemów społecznych.
- Niedostatek środków finansowych na inicjatywy lokalne oraz działania na rzecz ES. Rozumienie ES i jej zalet jest powiązane z aktywizacją społeczeństwa lokalnego. Wzrost liczby oddolnych inicjatyw lokalnych o charakterze samopomocowym nastawionych na rozwiązywanie lokalnych problemów społecznych i poprawę jakości życia pomoże w rozumieniu i propagowaniu idei ES.
- Niska świadomość przedsiębiorców na temat zatrudniania osób z niepełnosprawnościami i długotrwale bezrobotnych. Wskazane jest zaangażowanie biznesu jako partnera dla sektora ES.
- Nierównomierne działania OWES w województwie. W związku z prowadzeniem wsparcia przez kilka ośrodków OWES, proponowane wsparcie jest rozproszone i często koncentruje się w wybranych lokalizacjach, przez co inne lokalizacje mają słabszy kontakt z animatorami OWES. Zapewnienie równego dostępu do usług OWES.
- Brak działań zwiększających rozpoznawalność pojęcia PES i PS wśród organizacji pozarządowych i KGW, w tym budujące poczucie i świadomość bycia PES. Wskazana jest intensyfikacja działań związanych z podnoszeniem wiedzy nt. sektora ES.
- Zwiększenie rozpoznawalności OWES, do którego mogą zgłaszać się organizacje pozarządowe obejmujące lub prowadzące działalność odpłatną statutową lub działalność gospodarczą i grupy inicjatywne chcące założyć PES. Zapewnienie działań promocyjnych w tym zakresie.

- Brak aktualnej bazy PS i PES, które mogą być dostawcą usług czy produktów. Konieczność zapewnienia aktualnych informacji w tym zakresie.

Niewystarczający poziom współpracy ES z administracją publiczną szczebla ponadlokalnego, nauką i biznesem

Problemy i wyzwania:

- Brak kompleksowych badań nt. rodzaju usług, na które jest popyt i które mogłyby być realizowane przez PES. Badania powinny być prowadzone wspólnie z przedstawicielami JST i lokalnego biznesu, tak aby ES wypełniła lukę w niszowych dziedzinach. Obecnie PES planowane są jako realizatorzy usług społecznych w ramach procesów deinstytucjonalizacji.
- Trudności w zaangażowaniu biznesu w działania lokalne. Mniejsze firmy lokalne nie zawsze mają czas i środki na podjęcie działań w ramach społecznej odpowiedzialności biznesu.
- Niechęć biznesu do PES z powodu preferencyjnego traktowania PES i wsparcia, jakie otrzymują od instytucji publicznych przy braku podobnych działań na rzecz pozostałych firm działających na rynku. Wskazane jest wzajemne poznanie potrzeb i możliwości, jakie może nieść współpraca między PES a biznesem.
- Brak stałej relacji z przedstawicielami różnych instytucji z administracji publicznej, które realizują działania na rzecz ES.
- Niewielki stopień wykorzystywania potencjału naukowego uczelni wyższych przez sektor ES – począwszy od wspólnych działań badawczych poprzez transfer rozwiązań lub osób, które swoją wiedzą mogłyby wesprzeć rozwój PES.

Podsumowanie i rekomendacje

W poniższej tabeli zaprezentowano główne rekomendacje dla poszczególnych sekcji.

Tabela 4. Rekomendacje po rozdziale „Problemy i wyzwania ekonomii społecznej”

Kategoria	Ogólna rekomendacja
Niska świadomość istnienia ES wśród mieszkańców województwa	<ul style="list-style-type: none"> ● Najpierw konieczna jest edukacja i promocja ES wśród różnych grup środowisk/interesariuszy oraz wśród samego środowiska ES, którzy statutowo zajmują się integracją zawodową, społeczną, leczniczą, tworzeniem miejsc pracy i świadczeniem różnego rodzaju usług użyteczności publicznej. Następnie przeszkolone osoby w tych instytucjach mogą promować ideę ES w lokalnych działaniach dla osób/klientów danej instytucji. ● Dotarcie z wiedzą i edukacją do szerokiej grupy interesariuszy. Osoby z różnych służb powinny znać rozwiązania wypracowane w sektorze ES i wykorzystywać do rozwiązywania lokalnych problemów społecznych.
Brak stabilności funkcjonowania PS	<ul style="list-style-type: none"> ● Wielokanałowe zabieganie o klientów indywidualnych i instytucjonalnych.

Kategoria	Ogólna rekomendacja
	<ul style="list-style-type: none"> ● Zapewnienie przewagi konkurencyjnej ES nad szarą strefą oraz wsparciem socjalnym ze strony państwa. ● Wzmacnianie pozytywnych aspektów prowadzenia PS, tak aby było to opłacalne i nie było zależne w 100% od mechanizmów wsparcia (dotacje, doradztwo świadczone przez OWES i UP). ● Działania na rzecz większej liczby zlecanych usług publicznych przez JST na rzecz PS/PES, w szczególności poprzez promowanie stosowania odpowiedzialnych zamówień publicznych i klauzul społecznych, usług użyteczności publicznej, edukacji i rzecznictwa wśród samorządowców.
Trudny dostęp do dobrej jakości usług integracyjnych	<ul style="list-style-type: none"> ● Większy nacisk na reintegrację zawodową uczestników w podmiotach reintegracyjnych. ● Unowocześnienie sprzętu i wyposażenia w CIS, WTZ i ZAZ tak, aby przygotowywać pracowników do pracy z wykorzystaniem nowoczesnych technologii. ● Rzecznictwo na rzecz zmian oraz uelastycznienia przepisów prawnych, np. w zakresie ułatwienia sprzedaży produktów wytwarzanych przez WTZ.
Brak zainteresowania instytucji publicznych oraz organizacji pozarządowych ES	<ul style="list-style-type: none"> ● Kontynuacja oraz rozwój systemu wsparcia dla nowych oraz istniejących PES. ● Pogłębienie roli PES w rozwoju lokalnym poprzez włączenie ich w działania JST, OWES, PFRON, UP. ● Prowadzenie profesjonalnego rzecznictwa na rzecz PES.
Niewystarczający poziom współpracy ES z administracją publiczną szczebla ponadlokalnego, nauką i biznesem	<ul style="list-style-type: none"> ● Promowanie ES wśród środowisk biznesowych. ● Włączenie ES w proces kształcenia studentów. Nawiązanie współpracy z uczelniami wyższymi. Tworzenie wspólnych projektów edukacyjnych. ● Nawiązanie stałej współpracy z przedstawicielami administracji publicznej na rzecz rozwoju ES.

Źródło: Opracowanie własne MCPS.

2. Analiza SWOT

Zastosowanie w diagnozie narzędzia SWOT do przeanalizowania stanu sektora ES w województwie mazowieckim służyło temu, aby zidentyfikować jej mocne oraz słabe strony i żeby wskazać szans i zagrożenia dla dalszego jej rozwoju w otoczeniu zewnętrznym. Jednocześnie należy pokreślić, że rozwój lub stagnacja ES zależy od różnych podmiotów oraz od wielu czynników społeczno-ekonomicznych. Ich świadomość umożliwia efektywne zaplanowanie działań na rzecz mazowieckiej ES.

Silne strony:

- Wzrost roli aktywnych form pomocy, programów, usług oraz profilaktyki w miejsce interwencji i dystrybucji świadczeń.
- Duży potencjał i zaangażowanie NGO w działania na rzecz ES.
- Wzrost liczby PES, zwłaszcza rosnąca liczba CIS, sp. socj., ZAZ.
- Ugruntowana na rynku pozycja części PES, m. in. sp. socj. (dobre praktyki oraz wzmacnianie widoczności oraz jakość ES w woj. mazowieckim).
- Nowo tworzone miejsca pracy w sektorze ES.
- Ciągłość i spójność systemu wsparcia ES zapewniana przez środki UE i Samorządu Województwa Mazowieckiego.
- Spotkania siecujące PES (CIS, WTZ) i otoczenia ES (MKRES, OWES), scalające środowisko wokół spraw sektora ES.
- Konkurs Mazowieckiej Marki Ekonomii Społecznej promujący najlepsze PES w województwie mazowieckim.
- Kampanie społeczne promujące ideę ES.
- PES jako realizatorzy usług społecznych w ramach procesów deinstytucjonalizacji.

Słabe strony:

- Znaczna liczba osób korzystających z pomocy społecznej i wysoki odsetek osób na trwałe objętych systemem pomocy społecznej, w tym osób pozostających poza rynkiem pracy, mimo korzystnych zmian na rynku pracy.
- Słaba kondycja części PES działających na Mazowszu lub zawieszenie ich działalności.
- Niewystarczająca wiedza osób zagrożonych wykluczeniem społecznym, w tym ubogich o możliwościach zatrudnienia w PES.
- Niska świadomość nt. ES wśród części pracowników różnych instytucji oraz decydentów.
- Niska świadomość współpracy między PES a biznesem.
- Niska wiedza i świadomość obywateli nt. PES.
- Niski wskaźnik zatrudnienia osób z niepełnosprawnościami.
- Nierównomierny rozkład terytorialny organizacji pozarządowych, niska aktywność obywatelska (liderzy), zwłaszcza na terenach wiejskich.
- Mała ilość i różnorodność, a także niska jakość części produktów PES.
- Nierównomierny poziom zainteresowania ES ze strony JST.
- Negatywny wizerunek ES, np. sp. socj.
- Niewielkie zainteresowanie PES ubieganiem się o realizację zamówień publicznych.

Szanse:

- Efektywna współpraca na rzecz stworzenia spójnego systemu wspierania ES (środki europejskie i środki samorządowe).
- Zwiększanie popytu na usługi społeczne.
- Zwiększenie świadomości społecznej co do potrzeby samoorganizacji i samopomocy społecznej, jej roli w działaniach na rzecz poprawy jakości życia i budowania społeczeństwa obywatelskiego odpowiedzialnego solidarnie za wspieranie osób zagrożonych wykluczeniem społecznym, m. in. z wykorzystaniem ES.
- Wdrożenie programów edukacyjnych nt. ES w instytucjach z otoczenia ES.
- Promocja rozwiązań zawartych w ustawie o ekonomii społecznej.
- Aktualizacja Krajowego Programu Rozwoju Ekonomii Społecznej oraz dalsze wzmocnienie ekonomii społecznej na szczeblu rządowym i samorządowym.
- Środki unijne wspierające ES na poziomie woj. mazowieckiego i ogólnokrajowym.
- Wojewódzkie i ogólnopolskie kampanie społeczne na rzecz ES.
- Włączenie ES do głównego nurtu polityk publicznych na poziomie krajowym i regionalnym.
- Możliwość stosowania klauzul społecznych oraz innych mechanizmów w zamówieniach publicznych zwiększające szanse PES na lokalnym rynku usług.

Zagrożenia:

- Kumulacja problemów powodujących wykluczenie społeczne (ubóstwo, brak pracy, choroba).
- Niski poziom współpracy pomiędzy różnymi podmiotami na rzecz rozwoju sektora ES.
- Pogłębienie różnic między Warszawą a peryferiami w dostępie do usług społecznych.
- Koncentracja PES wokół aglomeracji warszawskiej.
- Kryzys społeczno-gospodarczy, w szczególności związany z pandemią COVID-19 oraz działaniami wojennymi w konflikcie między Rosją a Ukrainą, co przekłada się na kondycję PES.

3. „Drzewo problemów”

„Drzewo problemów” zostało opracowane przez zespół ds. Planu w ramach opracowywania ekspertyzy oceniającej roboczą wersję dokumentu. Celem zastosowania tego narzędzia w diagnozie było przeanalizowanie głównych problemów sektora ES w kontekście związków przyczynowo-skutkowych pomiędzy czynnikami, które generują te problemy a negatywnymi następstwami utrzymujących się problemów. Uporządkowany opis tych zależności jest podstawą do sformułowania celu głównego i celów szczegółowych Programu.

Za główny problem sektora ES uznano „niewystarczający udział sektora ekonomii społecznej i solidarnej w polityce społeczno-gospodarczej województwa mazowieckiego”. Jako przyczyny tego stanu rzeczy zdiagnozowano:

1. Niską świadomość istnienia ES wśród mieszkańców województwa.
2. Słabość sektora PES, w tym PS.

3. Brak dostatecznej oferty usług reintegracyjnych dla osób zagrożonych wykluczeniem społecznym i wymagających wsparcia.
4. Brak dostatecznej współpracy między JST i PES.
5. Rozproszenie odpowiedzialności w zakresie rozwoju ES.

Problem niskiej świadomości istnienia ES wśród mieszkańców Mazowsza powiązano z niską wiedzą mieszkańców, stereotypowym i negatywnym postrzeganiem ES oraz brakiem znajomości ES lub jej właściwym pojmowaniem.

Jako przyczyny słabości sektora PES, w tym PS, wskazano niską konkurencyjność PS na rynku i ich brak stabilności ekonomicznej oraz niską skalę współpracy z biznesem, a także trudności w prowadzeniu działań reintegracyjnych. W kontekście liderów wskazano na ich braki kompetencyjne oraz wypalenie, przekładające się na zmniejszającą się aktywność w środowisku lokalnym. Podkreślono także trudne warunki formalne tworzenia i funkcjonowania PS, słabą kondycję spółdzielni uczniowskich oraz wskazano na deficyty radzenia sobie w sytuacji zagrożenia epidemiologicznego.

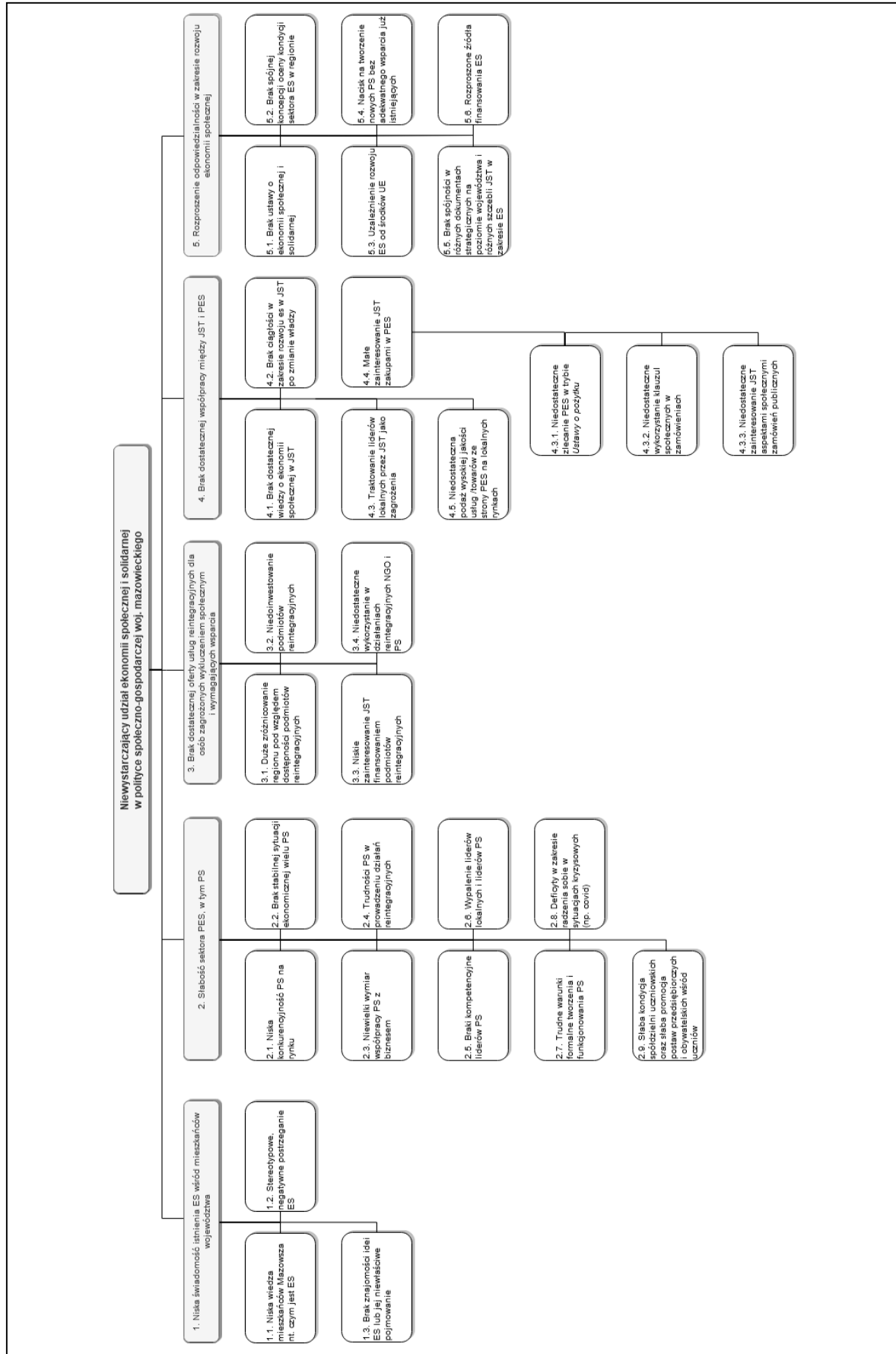
Trzecim problemem jest brak dostatecznej oferty usług reintegracyjnych dla osób zagrożonych wykluczeniem społecznym i wymagających wsparcia. Głównym czynnikiem warunkującym ten problem jest brak funduszy na doinwestowanie podmiotów przez JST. Jednocześnie województwo mazowieckie jest regionem zróżnicowanym pod względem dostępności do podmiotów reintegracyjnych. Omówione aspekty przekładają się na jakość reintegracji społeczno-zawodowej.

Kolejny problem to jest brak dostatecznej współpracy między JST i PES. Wskazano również na brak dostatecznej wiedzy o ES w JST, co przekłada się na małe zainteresowanie JST zakupami w PES oraz na traktowanie lokalnych liderów sektora ES jako zagrożenia dla własnych działań. Jednocześnie trzeba mieć na uwadze, że niekorzystnymi czynnikami dla wzajemnej współpracy są zmiany na stanowiskach po wyborach samorządowych. Kolejnym aspektem jest niedostateczna podaż wysokiej jakości usług i towarów za strony PES na lokalnych rynkach.

Ostatnim problemem jest rozproszenie odpowiedzialności w zakresie rozwoju ES. Po wielu latach starań uchwalono ustawę o ES. Nadal brakuje spójnej koncepcji oceny kondycji sektora ES na Mazowszu, choć trwają prace nad ogólnopolskim systemem monitorowania ES w Polsce. Rozproszone są także prace nad różnymi dokumentami strategicznymi na poziomie województwa. Niezbędne jest zapewnienie spójności w zapisach na rzecz ES. Rozwój ES jest uzależniony od środków UE, które gwarantują najpełniejszy pakiet wsparcia (doradztwo, wsparcie pomostowe) dla nowych PES oraz w mniejszym zakresie na rzecz istniejących podmiotów. Dodatkowe środki dla ES są dosyć rozproszone.

Analiza przeprowadzona przy pomocy narzędzia „drzewo problemów” pomogła w procesie formułowania celu głównego i celów szczegółowych, a także działań na rzecz rozwoju mazowieckiej ES. Większość problemów zapisanych w formie „drzewa” została już omówiona w podrozdziale III.1.3.

Rysunek 1. „Drzewo problemów” mazowieckiej ES.



Źródło: opracowanie własne MCPS.

4. Kierunki rozwoju sektora ES

PES działają w różnych branżach gospodarki, najczęściej są to usługi gastronomiczne, utrzymania czystości, remontowo-budowlane, opiekuńcze i rehabilitacyjne, ogrodnicze, ale także usługi w sferze kultury, rozrywki i sportu. Rozwój sektora ES zależy od lokalnego rynku i może być stymulowany przez otoczenie ES, np. przez samorządy lokalne. Należy podkreślić możliwość rozwoju PES dzięki realizowaniu usług społecznych i zadań publicznych na zlecenie samorządu lokalnego. Zwłaszcza, że np. prognozy demograficzne wskazują na konieczność wspierania opieki nad dziećmi (słabnący trend) oraz nad osobami starszymi (wzrastający trend). Kierunki rozwoju są także zależne od rodzaju PES. Inne są perspektywy dla PS, a inne dla podmiotów reintegracyjnych, których rola została określona ustawowo. W części diagnostycznej KPRES opisano nowe kierunki rozwój sektora ES, w które wpisują się kierunki rozwoju mazowieckich PES. Dotyczą one takich zagadnień, jak:

- 1) usługi społeczne użyteczności publicznej⁴⁸;
- 2) zadania publiczne w zakresie rozwoju lokalnego⁴⁹;
- 3) gospodarka obiegu zamkniętego⁵⁰.

Jednocześnie należy uzupełnić listę kierunków rozwoju sektora ES o informacje dot. sytuacji kryzysowych, zwłaszcza epidemii koronawirusa zapoczątkowanej na przełomie 2019 i 2020 r. i wojny rosyjsko-ukraińskiej. Wskazane powyżej kierunki rozwoju sektora ES w Polsce są najważniejsze dla rozwoju mazowieckiej ES, ale jednocześnie nie ograniczają swobody w podejmowaniu inicjatyw zmierzających do tworzenia ścieżki biznesowej dla dowolnego PES. Warto podkreślić, że powstawało już wiele PES działających w niszowych branżach, które podejmują się działań niezwiązanych z lokalnym samorządem (usługi społeczne, rozwój lokalny).

1.1. Usługi społeczne użyteczności publicznej

W katalogu usług społecznych użyteczności publicznej, zawartych w KPRES, znajdują się następujące usługi zlecane przez JST:

- pomoc społeczna, w rozumieniu przepisów ustawy z dnia 12 marca 2004 r. o pomocy społecznej;
- zatrudnienie socjalne, w rozumieniu przepisów ustawy z dnia 13 czerwca 2003 r. o zatrudnieniu socjalnym;
- opieka nad dziećmi, o której mowa w ustawie z dnia 4 lutego 2011 r. o opiece nad dziećmi w wieku do lat 3;
- wspieranie rodziny i systemu pieczy zastępczej, określone ustawą z dnia 9 czerwca 2011 r. o wspieraniu rodziny i systemie pieczy zastępczej;
- kształcenie, wychowanie i opieka, o których mowa w ustawie z dnia 14 grudnia 2016 r. – Prawo oświatowe oraz ustawie z dnia 7 września 1991 r. o systemie oświaty;

⁴⁸ Krajowy Program Rozwoju Ekonomii Społecznej do 2030 roku. *Ekonomia Solidarności Społecznej*, str. 96. Dokument dostępny na stronie internetowej Departamentu Ekonomii Społecznej i Solidarnej w Ministerstwie Rodziny, Pracy i Polityki Społecznej – źródło: <https://www.ekonomiaspoleczna.gov.pl/co-robimy/prawo/kpres/program/> [data dostępu: 9.10.2023 r.].

⁴⁹ Tamże, str. 92.

⁵⁰ Tamże, str. 76.

- ochrony zdrowia, w tym ochrony zdrowia psychicznego, w rozumieniu ustawy z dnia 11 września 2015 r. o zdrowiu publicznym, ustawy z dnia 15 kwietnia 2011 r. o działalności leczniczej oraz ustawy z dnia 19 sierpnia 1994 r. o ochronie zdrowia psychicznego;
- wspieranie osób niepełnosprawnych w rozumieniu ustawy z dnia 27 sierpnia 1997 r. o rehabilitacji zawodowej i społecznej oraz zatrudnianiu osób niepełnosprawnych.

W 2017 i 2019 r. GUS przeprowadził badanie obejmujące zlecenie usług użyteczności publicznej przez JST. Zdecydowana większość działań jest wykonywana bezpośrednio przez JST lub jednostki podległe, głównie w zakresie pomocy społecznej, wspierania rodziny i pieczy zastępczej, kultury fizycznej, turystyki oraz kultury i ochrony zabytków, a także kształcenia, wychowania i opieki. Część zadań zlecana jest w trybie ustawy o działalności pożytku publicznego i o wolontariacie, głównie dotyczy to zadań w obszarze kultury fizycznej i turystyki. Niewielki odsetek zadań jest realizowany w ramach zamówień publicznych lub innych trybów.

Tabela 5. Wybrane usługi użyteczności publicznej organizowane przez JST wg trybu ich realizacji w 2019 r.

Usługi	Samodzielnie i podległe jednostki organizacyjne	Tryb ustawy o działalności pożytku pub. i o wolontariacie	Tryb ustawy PZP	Inny tryb
Pomoc społeczna	92,1%	19,0%	8,1%	3,0%
Zatrudnienie socjalne	49,1%	0,8%	0,5%	5,1%
Opieka nad dziećmi do lat 3	53,1%	2,2%	1,1%	6,5%
Wspieranie rodziny i pieczy zastępczej	84,3%	8,7%	0,8%	4,1%
Edukacja	99,7%	9,2%	5,7%	6,0%
Ochrona zdrowia	78,6%	13,6%	3,0%	16,3%
Wspieranie osób niepełnosprawnych	68,8%	16,8%	1,9%	6,2%
Kultura oraz ochrona zabytków	72,9	26,6%	6,5%	7,3%
Kultura fizyczna turystyka	55,3%	50,1%	4,3%	7,0%

Źródło: opracowanie własne MCPS, na podstawie danych GUS z badania pt. „Działalność JST związana z rozwojem ekonomii społecznej i realizacja budżetów obywatelskich w 2019 r.”, tab. 5 Tryby realizacji zadań publicznych przez JST w poszczególnych obszarach w 2019 r.; źródło: <https://bip.stat.gov.pl/dzialalnosc-statystyki-publicznej/projekty-unijne-w-statystyce/zintegrowany-system-monitorowania-sektora-ekonomii-spoecznej-zsmes/wyniki-badan/dzialalnosc-jst/dzialalnosc-jst-zwiazana-z-rozwojem-ekonomii-spoecznej-i-realizacja-budzetow-obywatelskich-w-2019-r-,1,5.html> [data dostępu: 25.04.2023 r.].

Rekomendacja:

- Zadania użyteczności publicznej mogą być realizowane w większym zakresie przez PES.
- Niezbędne jest promowanie idei ES oraz działających PES, tak aby wskazać możliwą ścieżkę realizacji usług społecznych przez sektor ES. Wskazane jest mobilizowanie JST do większej współpracy z MCPS (partnerstwa, funkcja Rzeczników Ekonomii Społecznej i Solidarnej) i OWES (doradztwo, partnerstwa), a także do podjęcia kroków do zakładania lub wspierania PES.

1.2. Zadania publiczne w zakresie rozwoju lokalnego

Zadania publiczne w zakresie rozwoju lokalnego to w szczególności te, które dotyczą następujących zagadnień:

- rewitalizacja, o której mowa w ustawie z dnia 9 października 2015 r. o rewitalizacji;
- kultura, w tym biblioteki gminne i innych instytucji kultury oraz ochrona zabytków i opieka nad zabytkami, o których mowa w ustawie z dnia 25 października 1991 r. o organizowaniu i prowadzeniu działalności kulturalnej, ustawie z dnia 23 lipca 2003 r. o ochronie zabytków i opiece nad zabytkami, ustawie z dnia 27 czerwca 1997 r. o bibliotekach oraz ustawie z dnia 21 listopada 1996 r. o muzeach;
- kultura fizyczna i turystyka oraz krajoznawstwo, o których mowa w ustawie z dnia 25 czerwca 2010 r. o sporcie, ustawie z dnia 25 czerwca 1999 r. o Polskiej Organizacji Turystycznej, ustawie z dnia 29 sierpnia 1997 r. o usługach hotelarskich oraz usługach pilotów wycieczek i przewodników turystycznych;
- ochrona środowiska i przyrody, gospodarka wodna, o których mowa w ustawie z dnia 27 kwietnia 2001 r. – Prawo ochrony środowiska, ustawie z dnia 13 września 1996 r. o utrzymaniu czystości i porządku w gminach, ustawie z dnia 18 lipca 2001 r. – Prawo wodne, ustawie z dnia 14 grudnia 2012 r. o odpadach, ustawie z dnia 20 lutego 2015 r. o odnawialnych źródłach energii;
- wspieranie i upowszechnianie idei samorządowej, w tym tworzenie warunków do działania i rozwoju jednostek pomocniczych i wdrażania programów pobudzania aktywności, o których mowa w ustawie z dnia 6 grudnia 2006 r. o zasadach prowadzenia polityki rozwoju.

PES działają w sferach kultury, sportu i turystyki, co może być pomocne w realizowaniu działań związanych z rewitalizacją. Część podmiotów świadczy usługi remontowo-budowlane oraz wykończeniowe, porządkowe i ogrodnicze, itp., które wchodzą w zakres prac polegających na odnowieniu obiektów czy różnych przestrzeni. PES mogą też być najemcami modernizowanych lokali i włączać się w procesy rewitalizacji społecznej środowiska lokalnego.

Rekomendacja:

- Wśród JST należy promować PES jako uczestników procesu rewitalizacji posiadających kompetencje i doświadczenie w obszarze kultury, sportu, ochrony środowiska oraz wdrażania idei aktywności obywatelskiej. Wskazane jest także zachęcanie JST do współpracy z PES w roli podwykonawców w realizacji działań budowlanych, remontowych, porządkowych na terenach podlegających odnowieniu, czy przebudowie.

1.3. Klimat i środowisko

Europejski Zielony Ład⁵¹ to plan Komisji Europejskiej, w którym zawarte są działania na rzecz zrównoważonej gospodarki UE. Osiągnięcie jej ma nastąpić poprzez przeformułowanie wyzwań związanych z klimatem i środowiskiem w nowe możliwości w różnych dziedzinach polityki, przy

⁵¹ Informacje dot. „Europejskiego Zielonego Ładu” pochodzą ze strony Komisji Europejskiej, źródło: https://ec.europa.eu/info/strategy/priorities-2019-2024/european-green-deal_pl [data dostępu: 18.03.2021 r.].

jednoczesnej trosce, aby ta zmiana była sprawiedliwa i sprzyjała włączeniu społecznemu. Celem nadrzędnym jest „zasobooszczędna” i konkurencyjna gospodarka, która w 2050 r. osiągnie zerowy poziom emisji gazów cieplarnianych netto przy jednoczesnym oddzieleniu wzrostu gospodarczego od zużywania zasobów. Tym samym działania zapisane w planie Europejski Zielony Ład mają zapewnić efektywne gospodarowanie zasobami dzięki transformacji na czystą gospodarkę o obiegu zamkniętym przy jednoczesnym zmniejszeniu poziomu zanieczyszczeń i troski o środowisko. Zgodnie z dokumentem unijnym osiągnięcie powyższych założeń będzie wymagało działań we wszystkich sektorach gospodarki poprzez:

- inwestycje w technologie przyjazne dla środowiska;
- wspieranie innowacji przemysłowych;
- wprowadzanie czystszych, tańszych i zdrowszych form transportu prywatnego i publicznego;
- obniżenie emisyjności sektora energii;
- zapewnienie większej efektywności energetycznej budynków;
- współpraca z partnerami międzynarodowymi w celu poprawy światowych norm środowiskowych.

Część z ww. aspektów bezpośrednio wpływa także na sektor ES, który powinien wpisać się w proponowane zmiany. Tym samym będzie to spójne z wartościami charakteryzującymi ES, jak solidarność i użyteczność społeczna⁵². Zgodnie z zapisami KPRES gospodarka obiegu zamkniętego jest „rozumiana jako koncepcja, w której wartość, produkty, wytwarzanie odpadów powinno być jak najbardziej zminimalizowane. Ta forma organizacji relacji ekonomicznych ma szczególne znaczenie dla wspólnot lokalnych, ponieważ pozwala na ograniczanie niekorzystnych zjawisk (np. nadmiernej produkcji odpadów, marnowania żywności) dotyczących wszystkich członków takiej społeczności”. Część mazowieckich PES działa w sferze usług komunalnych, a zatem mogą włączyć się w gospodarkę obiegu zamkniętego oraz inne inicjatywy proekologiczne, np. związane z pozyskiwaniem odnawialnej energii elektrycznej.

Rekomendacja:

- Sektor ES będzie zobowiązany do podjęcia inicjatyw wpisujących się w założenia opisane w dokumencie pt. „Europejski Zielony Ład”.
- W obliczu zmian klimatycznych będą podejmowane działania proekologiczne, w które mogą włączać się PES. Takie działania będą promowane oraz przedstawiane jako „dobre praktyki”.

1.4. Nowe technologie i cyfryzacja

We wcześniejszych podrozdziałach opisu stanu ES na Mazowszu (rozdział III, punkt. 1.3., punkt 2 i 3) wskazano na konieczność zapewnienia inwestycji w nowoczesny sprzęt, maszyny, wyposażenie oraz szkolenie w zakresie nowoczesnych technologii umożliwiających produkcję na wysokim poziomie oraz świadczenie nowoczesnych usług. Są to niezbędne działania, aby zapewnić sobie przewagę konkurencyjną oraz móc jednocześnie podkreślać społeczny aspekt ES. Wśród polityk Rady

⁵² Ekspertyza pt. „Plan Rozwoju Ekonomii Społecznej na Mazowszu na lata 2021-2030” - opinia i rekomendacje, str. 2. Dr Michał Boni, Warszawa, 2021 r.

Europejskiej i Rady Unii Europejskiej znajduje się ta dotycząca transformacji cyfrowej⁵³. Zgodnie z nią cyfryzacja ma być pomocna w sposobie życia i pracy. Tym bardziej, że pandemia Covid-19 spowodowała, że przyspieszono prace nad transformacją technologiczną i cyfrową. W założeniach rozwiązania cyfrowe mają sprzyjać rozwojowi edukacji, zwiększać konkurencyjność i innowacyjność, co ma przełożyć się na tworzenie miejsc pracy. Jednocześnie jest to kolejny element wpływający na poprawę życia obywateli oraz na osiągnięcie neutralności klimatycznej. W ramach kluczowych dziedzin unijnej strategii znajdują się między innymi rozwój sztucznej inteligencji wspierającej gospodarkę, bezpieczeństwo, edukacja, zdrowie, działania na rzecz poprawy klimatu i środowiska. Dodatkowo podkreślane są sprawy związane z zapewnieniem cyberbezpieczeństwa oraz podnoszenia umiejętności cyfrowych i zadbania o edukację cyfrową. Ponadto należy uwzględnić nowe technologie, w tym np. aplikacje mobilne jako narzędzie wspierające zatrudnienie grup wykluczonych, w tym zwłaszcza osób niepełnosprawnych”

Rekomendacja:

- Dla rozwoju sektora ES wskazane jest podążanie za nowymi technologiami i trendami technologicznymi, w tym cyfryzacją społeczeństwa. Należy dostosować działania wspierające sektor ES o ww. aspekty.

1.5. Sytuacje kryzysowe

Od początku 2020 r. epidemia koronawirusa kształtuje sytuację społeczno-ekonomiczną na świecie. Zmianie uległo funkcjonowanie wielu instytucji i podmiotów gospodarczych, w tym sektor ES. Z jednej strony każdy musiał dostosować się do nowych zasad i reguł, a czasem nawet całkowicie zmienić branżę, w której prowadził działalność gospodarczą. Również część mazowieckich PES dokonała przebranżowienia, co umożliwiło im przetrwanie trudnej sytuacji na rynku. Jednocześnie należy podkreślić, że pandemia Covid-19 wymusza długofalową analizę stanu zdrowia społeczeństwa po pandemii, jej efektów dla rynków pracy, modeli zatrudnienia i wzorców pracy (praca zdalna, praca rotacyjna- „hybrydowa”). Przekłada się także na zmianę modelu edukacji, w tym szkoleń w ramach rozwoju sektora ES, które wykorzystują nowe technologie i cyfryzację.⁵⁴ W tych aspekcie będą prowadzone bieżące analizy i dyskusje w ramach spotkań mazowieckich OWES oraz RKRES WM. Inwazja na Ukrainę rozpoczęta 24 lutego 2022 roku przez Federację Rosyjską, stanowiąca eskalację wojny trwającej od 2014 roku jest kolejnym kryzysowym wydarzeniem, wpływającym na polską i światową sytuację społeczno-gospodarczą. PES muszą mierzyć się z kolejnymi zmianami na rynku pracy.

Wcześniejszy Plan Rozwoju Ekonomii Społecznej na Mazowszu na lata 2013–2020 nie miał opracowanych działań związanych z różnymi sytuacjami kryzysowymi. Nie było to przeszkodą w realizacji zadań, lecz wymagało elastycznych zmian i dostosowania się do nowych warunków, np. spotkania on-line, praca zdalna. Plan, a następnie Program opracowany na nową perspektywę 2021–2030 nie zawiera kierunkowych działań związanych z różnymi zagrożeniami oraz kataklizmami. Większość działań zawartych w dokumencie jest możliwa do realizacji w różnych formułach. Jednocześnie warto podkreślić, że w obliczu różnych sytuacji kryzysowych, działania zawarte

⁵³Informacje w tym zakresie pochodzą z informacji dotyczącej „Cyfrowej przyszłości Europy” ze strony Komisji Europejskiej, źródło: <https://www.consilium.europa.eu/pl/policies/a-digital-future-for-europe/> [data dostępu: 8.03.2021 r.].

⁵⁴ Ekspertyza pt. „Plan Rozwoju Ekonomii Społecznej na Mazowszu na lata 2021-2030”- opinia i rekomendacje, str. 2. Dr Michał Boni, Warszawa, 2021 r.

w Programie będą wymagały szybkiej i elastycznej zmiany, a tym samym dostosowania się do nieoczekiwanych uwarunkowań. W sytuacjach różnych kryzysów dopuszcza się modyfikację działań w Programie na rzecz działań wspierających ES. Proponowane zmiany oraz rozwiązania wymagają przedłożenia do akceptacji Zarządu Województwa Mazowieckiego.

ROZDZIAŁ IV

CELE

1. Cel główny

Ekonomia społeczna jest integralnym oraz ugruntowanym elementem życia społeczno-gospodarczego województwa mazowieckiego. Zapewniona jest swoboda realizacji różnorodnych inicjatyw z zakresu ekonomii społecznej oraz niezbędne i adekwatne wsparcie w ich prowadzeniu.

2. Cele szczegółowe wraz z kierunkiem interwencji

1. Wzrost widoczności ES wśród mieszkańców województwa mazowieckiego.
2. Zwiększenie stabilności funkcjonowania przedsiębiorstw społecznych.
3. Poprawa dostępu do dobrej jakości usług integracyjnych.
4. Zwiększenie zaangażowania instytucji publicznych oraz organizacji pozarządowych w rozwój ES ze szczególnym uwzględnieniem usług społecznych.
5. Wzmacnianie pozycji ES przez współpracę z podmiotami działającymi w jej otoczeniu: administracją publiczną, nauką i biznesem.

Poniżej w tabeli zagregowano zdiagnozowany problem z celem szczegółowym i kierunkiem interwencji.

Tabela 6. Zestawienie zdiagnozowanych problemów, celów szczegółowych wraz z priorytetami oraz kierunkami interwencji

Zdiagnozowany problem sektora ES	Cel szczegółowy	Priorytet	Kierunek interwencji
1. Niska świadomość istnienia ES wśród mieszkańców województwa.	1. Wzrost widoczności ES wśród mieszkańców województwa mazowieckiego.	1. Mieszkańcy Mazowsza znają ekonomię społeczną.	Promocja, edukacja i informacja
2. Brak stabilności funkcjonowania PS.	2. Zwiększenie stabilności funkcjonowania PS.	2. PS konkurują z innymi podmiotami gospodarczymi.	Rozwój przedsiębiorstw społecznych ⁵⁵
3. Trudny dostęp do dobrej jakości usług integracyjnych.	3. Poprawa dostępu do dobrej jakości usług integracyjnych.	3. Rozwój podmiotów reintegracyjnych.	Wzmacnianie podmiotów reintegracyjnych ⁵⁶
4. Brak zainteresowania instytucji publicznych oraz	4. Zwiększenie zaangażowania instytucji publicznych oraz organizacji	4. Instytucje publiczne oraz mazowieckie OWES-y wspierają sektor ES.	Wsparcie instytucjonalne ES

⁵⁵ Definicja – patrz przypis nr 6.

⁵⁶ Do kategorii podmiotów reintegracyjnych należą następujące podmioty: CIS, KIS, WTZ, ZAZ.

Zdiagnozowany problem sektora ES	Cel szczegółowy	Priorytet	Kierunek interwencji
organizacji pozarządowych ES.	pozarządowych w rozwój ES ze szczególnym uwzględnieniem usług społecznych.		
5. Niewystarczający poziom współpracy ES z administracją publiczną szczebla ponadlokalnego, nauką i biznesem.	5. Wzmacnianie pozycji ES przez współpracę z podmiotami działającymi w jej otoczeniu: administracją publiczną, nauką i biznesem.	5. Rozwój współpracy sektora ES z otoczeniem.	Współpraca z otoczeniem ES

Źródło: Opracowanie własne MCPS.

ROZDZIAŁ V

SYSTEM REALIZACJI

System realizacji Programu zawiera opis działań wraz ze wskaźnikami i rezultatami, a także harmonogram, zawierający realizatorów poszczególnych działań oraz źródła finansowania. Działania przypisane są do poszczególnych celów szczegółowych, priorytetów i kierunków interwencji. W Programie przyjęto założenie, zgodnie z którym rezultaty długookresowe zostały przypisane do poszczególnych celów szczegółowych wraz ze wskaźnikami oraz ich wartościami. Wskazano także źródła danych oraz częstotliwość pomiaru. Skutkuje to większą koncentracją na oczekiwanych zmianach założonych w celach szczegółowych. Jednocześnie taki opis rezultatów upraszcza konstrukcję Programu i umożliwia prowadzenie bardziej efektywnego monitoringu oraz ewaluacji dokumentu. Zdecydowana większość działań przewidzianych w Programie ma charakter ciągły i będzie realizowana przez cały czas trwania Programu. Z tego powodu harmonogram posiada uproszczoną formułę. Do działań przypisano także ich realizatorów oraz wskazano źródła finansowania. Koordynatorem działań zawartych w Programie jest Mazowieckie Centrum Polityki Społecznej.

1. Działania, rezultaty i wskaźniki

Po sformułowaniu celów szczegółowych wraz z priorytetami i kierunkami interwencji opracowano działania, które umożliwią ich realizację. W poniższych tabelach znajdują się szczegółowe informacje dotyczące działań, rezultatów i wskaźników wraz z opisem sposobu i częstotliwości ich pomiaru.

Wartość bazowa wskaźnika jest jednocześnie wartością początkową. Tym samym wskaźnik do osiągnięcia jest wartością docelową pomniejszoną o wartość bazową wskaźnika.

1.1. Cel szczegółowy 1: Wzrost widoczności ES wśród mieszkańców województwa mazowieckiego

Rezultat długookresowy:

- ES jest rozpoznawalna wśród mieszkańców woj. mazowieckiego.

Wskaźnik rezultatu długookresowego wraz z wartościami bazowymi i docelowymi:

1. Odsetek mieszkańców woj. mazowieckiego rozpoznających PES. Wartość bazowa: 75,5%, wartość docelowa: wzrost o 10% do 2030 r.

2. Liczba podmiotów zaangażowanych w propagowanie idei ES w województwie mazowieckim.
Wartość bazowa: 48⁵⁷, wartość docelowa: 98.

Źródło danych:

- Wskaźnik nr 1: badanie ewaluacyjne (co 5 lat), wskaźnik nr 2: monitoring MCPS w ramach corocznego monitoringu realizacji Programu.

Tabela 7. Szczegółowe działania w celu szczegółowym nr 1 wraz ze wskaźnikami oraz źródłami danych

Działanie	Obszar	Wskaźnik produktu	Źródło danych
1.1. Prowadzenie działań informacyjnych we współpracy z podmiotami działającymi na rzecz sektora ES	Kampania informacyjno-promocyjna	Liczba kampanii społecznych promujących ES na Mazowszu	MCPS, OWES
1.2. Promocja i wspieranie istniejących PES	Kampania informacyjno-promocyjna	Liczba targów i konkursów	MCPS, OWES
1.3. Angażowanie mediów lokalnych w promowanie ES	Kampania informacyjno-promocyjna	Liczba mediów lokalnych zaangażowanych w promowanie ES	MCPS, JST
1.4. Współpraca i promowanie działań edukacyjnych w obszarze szkolnictwa (uczelnie, szkoły podstawowe, szkoły ponadpodstawowe, szkoły branżowe, szkoły specjalne)	Szkolnictwo / edukacja	<ul style="list-style-type: none"> ● Spotkania o charakterze informacyjno-edukacyjnym ● Wspólne przedsięwzięcia np. targi, konkursy, konferencje, webinaria, materiały informacyjne, warsztaty, wizyty w PES, itp. 	MCPS

Źródło: Opracowanie własne MCPS.

Sposoby weryfikacji produktów:

- Lista obecności, deklaracje uczestnictwa,; materiały prasowe, notatki z realizacji zadań, raporty z monitoringu mediów.

Częstotliwość pomiaru:

- Co 12 miesięcy w ramach monitoringu realizacji Programu.

1.2. Cel szczegółowy 2: Zwiększenie stabilności funkcjonowania przedsiębiorstw społecznych

Rezultat długookresowy:

1. PS zwiększają zatrudnienie w regionie.
2. Trwałość funkcjonowania PS.

⁵⁷ 48 podmiotów, czyli MCPS, OWES działające w 9 podregionach woj. mazowieckiego, 38 Rzeczników Ekonomii Społecznej i Solidarnej w 2020 r.

Wskaźnik rezultatu długookresowego wraz z wartościami bazowymi i docelowymi:

1. Liczba miejsc pracy stworzonych w PS. Wartość bazowa: 54 (dane za 2020 r.), wartość docelowa: 1 090⁵⁸.
2. Długość funkcjonowania PS⁵⁹ – 70% podmiotów funkcjonuje powyżej 2 lat.

Źródło danych:

- Monitoring MCPS i OWES w ramach corocznego monitoringu realizacji Programu.

Tabela 8. Szczegółowe działania w celu szczegółowym nr 2 wraz z produktami oraz źródłami danych

Działanie	Produkt	Źródło danych
2.1. Wzmacnianie i promowanie PS	Promowanie PES w mediach (wizytówki na stronie www i profilu FB)	MCPS, OWES
2.2. Działania szkoleniowe, edukacyjne i doradcze dla PES i ich otoczenia	Szkolenia oraz doradztwo dla PES i otoczenia	MCPS, OWES
2.3. Promowanie ES wśród zainteresowanych osób (twórców PS i otoczenia oraz konsumentów)	Działania informacyjne dla JST, JOPS, środowisk lokalnych itp.	MCPS, OWES
2.4. Wdrożenie systemu współfinansowania dla PS wspierającego tworzenie miejsc pracy	Konkurs dla OWES	MCPS, OWES
2.5. Podejmowanie inicjatyw dotyczących zmian w regulacjach prawnych dotyczących ES	Badanie stanu prawnego PES, stanowiska RKRES i MCPS w tej sprawie	MCPS, OWES
2.6. Prowadzenie działań na rzecz wzrostu zatrudnienia w PS, w tym poprzez zapewnienie podmiotom dostępu do nowych technologii i cyfryzacji	Promocja działań OWES i UP – udzielanie informacji, informacje kanały internetowe	MCPS, OWES, UP
2.7. Działania wspierające reintegrację społeczną w PS	Działania doradcze	MCPS, OWES, OPS, CIS, KIS
2.8. Wsparcie PS w realizacji usług społecznych	Wizyty studyjne dla PS, działania doradcze	MCPS, OWES

Źródło: Opracowanie własne MCPS.

Sposoby weryfikacji produktów:

- Lista obecności, deklaracja uczestnictwa, materiał prasowy, pismo, wydruk mejla, wydruk ze strony internetowej, ankieta monitorująca, notatka lub sprawozdanie ze zrealizowanego zadania.

Częstotliwość pomiaru:

- Częstotliwość pomiaru: co 12 miesięcy w ramach monitoringu realizacji Programu.

⁵⁸ Zgodnie z założeniami Programu Fundusze Europejskie dla Mazowsza na lata 2021-2027 do utworzenia jest 1090 miejsc pracy.

⁵⁹ W rozumieniu ustawy z dnia 5 sierpnia 2022 r. o ekonomii społecznej

1.3. Cel szczegółowy 3: Poprawa dostępu do dobrej jakości usług reintegracyjnych

Rezultat długookresowy:

1. Podmioty reintegracyjne zapewniają lepszy dostęp do usług reintegracji społecznej.
2. Podmioty reintegracyjne zapewniają efektywną reintegrację zawodową.

Wskaźnik rezultatu długookresowego wraz z wartościami bazowymi i docelowymi:

1. Liczba uczestników podmiotów reintegracyjnych, którzy przeszli ścieżkę reintegracji społecznej. Wartość bazowa: 3 525 w 2020 r., wartość docelowa: wzrost o 45 rok do roku.
2. Liczba uczestników podmiotów reintegracyjnych, którzy znaleźli zatrudnienie. Wartość bazowa: 71 w 2020 r., wartość docelowa: 771 do 2030 r.

Źródło danych:

- Sprawozdawczość MCPS, OWES, PFRON, Wojewoda Mazowiecki (w ramach corocznego monitoringu realizacji Programu).

Tabela 9. Szczegółowe działania w celu szczegółowym nr 3 wraz z produktami oraz źródłami danych

Działanie	Produkt	Źródło danych
3.1. Edukacja i rozwój w zakresie wykorzystania zwrotnych mechanizmów finansowania przez podmioty reintegracyjne	Zakładka na stronie internetowej MCPS z informacjami o zwrotnych mechanizmach finansowania wraz z aktualizacją oferty	MCPS, operator pożyczek
3.2. Wspieranie włączania PES do struktur rynkowych	<ul style="list-style-type: none"> ● Lokalne targi PES ● Szkolenia wspierające PES na otwartym rynku gospodarki 	MCPS, OWES
3.3. Umożliwienie powstawania nowych i sprawnego funkcjonowania istniejących podmiotów reintegracyjnych	<ul style="list-style-type: none"> ● Działania doradcze, diagnoza lokalna ● Liczba nowych podmiotów reintegracyjnych ● Sieciowanie podmiotów reintegracyjnych 	MCPS, OWES
3.4. Wspieranie przez OWES podmiotów reintegracyjnych w zakresie reintegracji społecznej i zawodowej	<ul style="list-style-type: none"> ● Zapewnienie oferty dla podmiotów reintegracyjnych przez OWES ● Informowanie podmiotów reintegracyjnych o możliwościach wsparcia od OWES i MCPS 	MCPS, OWES
3.5. Upowszechnianie funkcjonowania i promowanie podmiotów reintegracyjnych jako istotnego oraz efektywnego elementu lokalnej polityki społecznej (Informowanie JST w zakresie roli i znaczenia podmiotów reintegracyjnych)	Zapewnienie wsparcia doradczego	MCPS, OWES
3.6. Analiza i upowszechnianie aktualnych aktów prawnych oraz podejmowanie inicjatyw dotyczących zmian w regulacjach prawnych dotyczących ES	<ul style="list-style-type: none"> ● Działania informacyjno-rzecznicze ● Monitoring aktów prawnych i dokumentów strategicznych zawierających zapisy dotyczące podmiotów reintegracyjnych 	MCPS, JST, OWES
3.7. Wsparcie podmiotów reintegracyjnych w realizacji usług społecznych	<ul style="list-style-type: none"> ● Działania doradcze 	MCPS, OWES

Działanie	Produkt	Źródło danych
	<ul style="list-style-type: none"> Wizyty studyjne 	
3.8. Zapewnienie wsparcia finansowego na rzecz podmiotów reintegracyjnych (m. in. bieżąca działalność, inwestycje, w tym w zakresie nowych technologii i cyfryzacji)	<ul style="list-style-type: none"> Wspieranie podmiotów reintegracyjnych Działania informacyjne 	MCPS, OWES

Źródło: Opracowanie własne MCPS.

Sposoby weryfikacji produktów:

- Lista obecności, deklaracja uczestnictwa, pismo, wydruk mejla, wydruk ze strony internetowej, ankieta monitorująca, notatka lub sprawozdanie ze zrealizowanych zadań.

Częstotliwość pomiaru:

- Częstotliwość pomiaru: co 12 miesięcy w ramach monitoringu realizacji Programu.

1.4. Cel szczegółowy 4: Zwiększenie zaangażowania instytucji publicznych oraz organizacji pozarządowych w rozwój ES

Rezultat długookresowy:

- Zwiększenie liczby PES świadczących usługi społeczne⁶⁰.
- Zwiększenie liczby CIS, KIS, sp. socj., spółek z o. o. non profit, WTZ, ZAZ w województwie mazowieckim.

Wskaźnik rezultatu długookresowego wraz z wartościami bazowymi i docelowymi:

- Liczba PES realizująca usługi społeczne.
Wartość bazowa: 60⁶¹ w 2022 r., wartość docelowa: 90.
- Przyrost liczby CIS, KIS, sp. socj., spółek z o. o. non profit, WTZ, ZAZ w województwie mazowieckim – o 50 podmiotów.

Źródło danych:

- Sprawozdanie MCPS, OWES, JST (w ramach corocznego monitoringu realizacji Programu), badanie ewaluacyjne (co 5 lat).

Tabela 10. Szczegółowe działania w celu szczegółowym nr 4 wraz z produktami oraz źródłami danych

Działanie	Obszar	Produkt	Źródło danych
4.1. Prowadzenie działań edukacyjnych, informacyjnych i rzecznictwa skierowanych do JST, w tym JOPS	Działania JST	<ul style="list-style-type: none"> Działania informacyjne Szkolenia i seminaria Wizyty studyjne 	MCPS, JST
4.2. Organizacja interdyscyplinarnych spotkań,	Działania JST	Seminaria i spotkania	MCPS, JST

⁶⁰ W rozumieniu ustawy z dnia 5 sierpnia 2022 r. o ekonomii społecznej.

⁶¹ RPDI

Działanie	Obszar	Produkt	Źródło danych
seminariów i innych form wspierających współpracę pomiędzy PES i ich otoczeniem			
4.3. Wspieranie przez JST inicjatyw na rzecz ES	Działania JST	Zakładanie PES przez JST	MCPS, OWES, JST
4.4. Edukacja i promowanie społecznie odpowiedzialnych zamówień publicznych w zakresie inwestycji, zakupów i usług	Działania JST	<ul style="list-style-type: none"> ● Działania informacyjno-edukacyjne ● Edukacja – szkolenia 	MCPS, JST
4.5. Wspieranie wystąpień poszczególnych środowisk – m.in. poprzez zaangażowanie RKRES WM	Działania JST	Edukacja (materiały własne) / informacja JST i instytucji otoczenia ES – spotkania, szkolenia	MCPS
4.6. Patronaty Marszałka woj. mazowieckiego nad działaniami związanymi z ES	Działania JST	Promowanie patronatów jako elementu wzmocnienia rangi ES	MCPS
4.7. Powoływanie i wspieranie Rzeczników Ekonomii Społecznej i Solidarnej wspierających rozwój ES w swoich środowiskach lokalnych	Działania JST	<ul style="list-style-type: none"> ● Spotkania sieciujące ● Liczba zawartych porozumień RESIS 	MCPS, OWES
4.8. Wspieranie rozwiązań włączających sektor ES w realizację usług społecznych	Działania JST	<ul style="list-style-type: none"> ● Działania informacyjne ● Działania doradcze 	MCPS, OWES
4.9. Wspieranie działań związanych z deinstytucjonalizacją z wykorzystaniem PES	Działania JST	<ul style="list-style-type: none"> ● Działania informacyjne ● Działania doradcze 	MCPS, OWES
4.10. Prowadzenie działań szkoleniowo-doradczych dla pracowników instytucji rynku pracy w zakresie ES	Działania UP	<ul style="list-style-type: none"> ● Szkolenia dla pracowników IRP ● Doradztwo w zakresie ES 	MCPS, UP
4.11. Prowadzenie działań na rzecz wzrostu zatrudnienia w PES	Działania UP	<ul style="list-style-type: none"> ● Współpraca międzyinstytucjonalna w zakresie promocji ES ● Liczba miejsc pracy 	MCPS, UP
4.12. Promocja działań OWES	Działania OWES	Informowanie o działalności OWES	MCPS, OWES
4.13. Monitorowanie funkcjonowania OWES	Działania OWES	<ul style="list-style-type: none"> ● Monitoring funkcjonowania OWES ● Ewaluacja OWES 	MCPS, OWES
4.14. Wypracowanie i wdrożenie mechanizmu cyklicznych spotkań i bieżącej wymiany informacji	Działania OWES	<ul style="list-style-type: none"> ● Organizacja spotkań z OWES ● Wymiana informacji między OWES a MCPS 	MCPS, OWES

Działanie	Obszar	Produkt	Źródło danych
między OWES a instytucjami polityki społecznej			
4.15. Prowadzenie działań profesjonalizujących kadre szkoleniowo-doradczą OWES w obszarze ES	Działania OWES	<ul style="list-style-type: none"> ● Szkolenia dla kadry OWES ● Sieciowanie doradców 	MCPS, OWES
4.16. Prowadzenie działań na rzecz wzrostu zatrudnienia w PS	Działania OWES	Współpraca międzyinstytucjonalna w zakresie promocji ES	MCPS, OWES
4.17. Monitorowanie wdrażania Programu	Koordinacja ES prowadzona przez MCPS	Zapewnienie funkcjonowania RKRES WM	MCPS
4.18. Wspieranie otoczenia sektora ES w planowaniu strategicznym w zakresie wykorzystania ES na rzecz społeczności lokalnej	Koordinacja ES prowadzona przez MCPS	<ul style="list-style-type: none"> ● Wsparcie doradcze (seminaria) ● Współpraca międzyinstytucjonalna w zakresie promocji ES 	MCPS, JST
4.19. Wspieranie wystąpień poszczególnych środowisk – m.in. poprzez zaangażowanie MKRES	Koordinacja ES prowadzona przez MCPS	Działania edukacyjne (materiały własne) / informacja JST i instytucji otoczenia ES – spotkania, szkolenia	MCPS
4.20. Patronaty Marszałka Woj. Mazowieckiego nad działaniami, związanymi z ES	Koordinacja ES prowadzona przez MCPS	Promowanie patronatów jako elementu wzmocnienia rangi ES	MCPS
4.21. Powoływanie i wspieranie Rzeczników Ekonomii Społecznej i Solidarnej wspierających rozwój ES w swoich środowiskach lokalnych	Koordinacja ES prowadzona przez MCPS	<ul style="list-style-type: none"> ● Spotkania sieciujące ● Porozumienia RESiS 	MCPS
4.22. Prowadzenie badań i analiz na poziomie regionalnym i lokalnym określających kondycję ES w regionie oraz kierunki rozwoju ES z poszanowaniem transformacji ekologicznej z wykorzystaniem nowych technologii i cyfryzacji	Działania wielosektorowe	Badanie sektora ES Analizy i dane statystyczne dotyczące sektora ES	MCPS, OWES, UP, JST
4.23. Inspirowanie nowych rozwiązań związanych z rozwojem ES, w tym działań związanych z neutralnością klimatyczną i cyfryzacją	Działania wielosektorowe	Działania informacyjne Działania doradcze	MCPS, OWES, UP, JST
4.24. Zapewnienie stałej współpracy między podmiotami sektora ES i jego otoczeniem	Działania wielosektorowe	Spotkania, debaty	MCPS, OWES, UP, JST

Źródło: Opracowanie własne MCPS.

Sposoby weryfikacji produktów:

- Lista obecności, deklaracja uczestnictwa, porozumienie o współpracy, pismo, wydruk mejla, wydruk ze strony internetowej, ankieta monitorująca, notatka lub sprawozdanie ze zrealizowanego zadania, raport z badania lub ewaluacji.

Częstotliwość pomiaru:

- Częstotliwość pomiaru: co 12 miesięcy w ramach monitoringu realizacji Programu.

1.5. Cel szczegółowy 5: Wzmacnianie pozycji ES przez współpracę z podmiotami działającymi w jej otoczeniu: administracją publiczną, nauką i biznesem

Rezultat długookresowy:

1. Administracja publiczna szczebla wojewódzkiego i krajowego realizują polityki publiczne z wykorzystaniem sektora ES.
2. Sektor ES rozwija się, dzięki wykorzystaniu potencjału i dorobku naukowego.
3. PES współpracują z biznesem.

Wskaźnik rezultatu długookresowego:

1. Prowadzenie spotkań z przedstawicielami administracji publicznej szczebla wojewódzkiego i krajowego. Wartość bazowa: 0; wartość docelowa: 10.
2. Liczba PES, w których odbywają się praktyki studenckie. Wartość bazowa: b.d., wartość docelowa: 20.
3. Liczba PES współpracujących z biznesem. Wartość bazowa: 3, wartość docelowa: 20.

Źródło danych:

- Sprawozdanie MCPS, OWES (w ramach corocznego monitoringu realizacji Programu), badanie ewaluacyjne (co 5 lat).

Tabela 11. Szczegółowe działania w celu szczegółowym nr 5 wraz z produktami oraz źródłami danych

Działanie	Obszar	Produkt	Źródło danych
5.1. Wspieranie PES w zakresie ich udziału w targach biznesowych	Biznes	Wspieranie inicjatyw PES (np. udział w targach biznesowych/ branżowych) – np. 2 rocznie	MCPS, OWES
5.2. Promocja i wsparcie tworzenia trójsektorowych partnerstw lokalnych	Biznes	Nadawanie MMES firmie odpowiedzialnej społecznie	MCPS
5.3. Prowadzenie monitoringu w zakresie określenia potrzeb/ oczekiwań między biznesem a PES	Biznes	● Przeprowadzony monitoring (1 raz w roku)	MCPS
5.4. Inicjowanie współpracy między biznesem a PES	Biznes	● Spotkania z przedstawicielami biznesu ● Działania informacyjno-promocyjne	MCPS

Działanie	Obszar	Produkt	Źródło danych
5.5. Włączenie ES w proces kształcenia studentów	Nauka	<ul style="list-style-type: none"> ● Porozumienia z uczelniami ● Praktyki studenckie w PES 	MCPS
5.6. Dialog z przedstawicielami administracji publicznej na rzecz rozwoju ES	Administracja publiczna	Spotkania wielosektorowe	MCPS, OWES

Źródło: Opracowanie własne MCPS.

Sposoby weryfikacji produktów:

Lista obecności, deklaracja uczestnictwa, porozumienie o współpracy, pismo, wydruk mejla, ankieta monitorująca, notatka lub sprawozdanie ze zrealizowanego zadania.

Częstotliwość pomiaru:

Częstotliwość pomiaru: co 12 miesięcy w ramach monitoringu realizacji Programu.

2. Harmonogram, realizatorzy

W poniższej tabeli zawarte są działania wraz ze wskazaniem źródeł finansowania. Odnaczone także okres realizacji poszczególnych działań.

Cel nr 1 – Wzrost widoczności ES wśród mieszkańców województwa mazowieckiego

Tabela 12. Harmonogram realizacji działań wraz z realizatorami dla celu nr 1

Działanie	Podmioty realizujące	Harmonogram
1.1. Prowadzenie działań informacyjnych we współpracy z podmiotami działającymi na rzecz sektora ES	MCPS, OWES	Działanie ciągłe 2021–2030
1.2. Promocja i wspieranie istniejących PES	MCPS, OWES	Działanie ciągłe 2021–2030
1.3. Angażowanie mediów lokalnych w promowanie ES	MCPS, JST	Działanie ciągłe 2021–2030
1.4. Współpraca i promowanie działań edukacyjnych w obszarze szkolnictwa (uczelnie, SP, szkoły ponadpodstawowe)	MCPS	Działanie ciągłe 2021–2030

Źródło: Opracowanie własne MCPS.

Cel nr 2 – Zwiększenie stabilności funkcjonowania przedsiębiorstw społecznych

Tabela 13. Harmonogram realizacji działań wraz z realizatorami dla celu nr 2

Działanie	Podmioty realizujące	Harmonogram
2.1. Wzmacnianie i promowanie PES	MCPS, OWES	Działanie ciągłe 2021–2030
2.2. Działania szkoleniowe, edukacyjne i doradcze dla PES i ich otoczenia	MCPS, OWES	Działanie ciągłe 2021–2030
2.3. Promowanie ES wśród zainteresowanych osób (twórców PES i otoczenia)	MCPS, OWES	Działanie ciągłe 2021–2030
2.4. Wdrożenie systemu współfinansowania dla PES wspierającego tworzenie miejsc pracy	MCPS, OWES	Działanie ciągłe 2021–2030
2.5. Prowadzenie działań na rzecz wzrostu zatrudnienia w PS	MCPS, OWES, UP	Działanie ciągłe 2021–2030
2.6. Podejmowanie inicjatyw dotyczących zmian w regulacjach prawnych dotyczących ES	MCPS, OWES	Działanie ciągłe 2021–2030
2.7. Działania wspierające reintegrację społeczną w PS	MCPS, OWES	Działanie ciągłe 2021–2030
2.8. Wsparcie PS w realizacji usług społecznych	MCPS, OWES	Działanie ciągłe 2021–2030

Źródło: Opracowanie własne MCPS.

Cel nr 3 – Poprawa dostępu do dobrej jakości usług integracyjnych

Tabela 14. Harmonogram realizacji działań wraz z realizatorami dla celu nr 3

Działanie	Podmioty realizujące	Harmonogram
3.1. Edukacja i rozwój w zakresie wykorzystania zwrotnych mechanizmów finansowania przez podmioty reintegracyjne	MCPS, TISSE	Działanie ciągłe 2021–2030
3.2. Wspieranie włączania PES do struktur rynkowych	MCPS, OWES	Działanie ciągłe 2021–2030
3.3. Umożliwienie powstawania nowych i sprawnego funkcjonowania podmiotów reintegracyjnych.	MCPS, OWES	Działanie ciągłe 2021–2030
3.4. Wspieranie przez OWES podmiotów reintegracyjnych w zakresie reintegracji społecznej i zawodowej.	MCPS, OWES	Działanie ciągłe 2021–2030
3.5. Upowszechnianie funkcjonowania i promowanie podmiotów reintegracyjnych jako istotnego oraz efektywnego elementu lokalnej polityki społecznej (Informowanie JST w zakresie roli i znaczenia podmiotów reintegracyjnych)	MCPS, OWES	Działanie ciągłe 2021–2030
3.6. Analiza i upowszechnianie aktualnych aktów prawnych oraz podejmowanie inicjatyw dotyczących zmian w regulacjach prawnych dotyczących ES	MCPS, JST, OWES	Działanie ciągłe 2021–2030
3.7. Wzmacnianie poprzez edukację najbliższego otoczenia uczestników podmiotów reintegracyjnych (rodzice, opiekunowie, lokalne społeczności, pracownicy placówek).	MCPS, OWES	Działanie ciągłe 2021–2030
3.8. Wsparcie podmiotów reintegracyjnych w realizacji usług społecznych	MCPS, OWES	Działanie ciągłe 2021–2030
3.9. Zapewnienie wsparcia finansowego na rzecz podmiotów reintegracyjnych (m. in. bieżąca działalność, inwestycje)	MCPS, OWES	Działanie ciągłe 2021–2030

Źródło: Opracowanie własne MCPS.

Cel nr 4 – Zwiększenie zaangażowania instytucji publicznych oraz organizacji pozarządowych w rozwój ES

Tabela 15. Harmonogram realizacji działań wraz z realizatorami dla celu nr 4

Działanie	Podmioty realizujące	Harmonogram
4.1. Prowadzenie działań edukacyjnych, informacyjnych i rzecznictwa skierowanych do JST, w tym JOPS	MCPS, JST	Działanie ciągłe 2021–2030
4.2. Organizacja interdyscyplinarnych spotkań, seminariów i innych form wspierających współpracę pomiędzy PES i ich otoczeniem	MCPS, JST	Działanie ciągłe 2021–2030
4.3. Wspieranie przez JST inicjatyw na rzecz ES	MCPS, JST	Działanie ciągłe 2021–2030
4.4. Edukacja i promowanie społecznie odpowiedzialnych zamówień publicznych w zakresie inwestycji, zakupów i usług	MCPS, JST	Działanie ciągłe 2021–2030
4.5. Wspieranie wystąpień poszczególnych środowisk – m.in. poprzez zaangażowanie RKRES WM	MCPS	Działanie ciągłe 2021–2030
4.6. Patronaty MCPS i Marszałka Woj. Mazowieckiego nad działaniami, związanymi z ES	MCPS	Działanie ciągłe 2021–2030
4.7. Powoływanie i wspieranie Rzeczników Ekonomii Społecznej i Solidarnej wspierających rozwój ES w swoich środowiskach lokalnych	MCPS	Działanie ciągłe 2021–2030
4.8. Wspieranie rozwiązań włączających sektor ES w realizację usług społecznych	MCPS, OWES	Działanie ciągłe 2021–2030

Działanie	Podmioty realizujące	Harmonogram
4.9. Wspieranie działań związanych z deinstytucjonalizacją z wykorzystaniem PES	MCPS, OWES	Działanie ciągłe 2021–2030
4.10. Prowadzenie działań szkoleniowo-doradczych dla pracowników instytucji rynku pracy w zakresie ES	MCPS, UP	Działanie ciągłe 2021–2030
4.11. Prowadzenie działań na rzecz wzrostu zatrudnienia w PS	MCPS, UP	Działanie ciągłe 2021–2030
4.12. Promocja działań OWES	MCPS, OWES	Działanie ciągłe 2021–2030
4.13. Monitorowanie funkcjonowania OWES	MCPS, OWES	2022, 2024, 2026, 2028, 2030
4.14. Wypracowanie i wdrożenie mechanizmu cyklicznych spotkań i bieżącej wymiany informacji między OWES a instytucjami polityki społecznej	MCPS, OWES	Działanie ciągłe 2021–2030
4.15. Prowadzenie działań profesjonalizujących kadre szkoleniowo-doradczą OWES w obszarze ES	MCPS, OWES	Działanie ciągłe 2021–2030
4.16. Prowadzenie działań na rzecz wzrostu zatrudnienia w PS	MCPS, OWES	Działanie ciągłe 2021–2030
4.17. Koordynacja wdrażania przedsięwzięć Programu przez MCPS	MCPS	Działanie ciągłe 2021–2030
4.18. Wspieranie samorządów w planowaniu strategicznym w zakresie wykorzystania ES na rzecz społeczności lokalnej	MCPS, JST	Działanie ciągłe 2021–2030
4.19. Wspieranie wystąpień poszczególnych środowisk – m.in. poprzez zaangażowanie MKRES	MCPS	Działanie ciągłe 2021–2030
4.20. Patronaty MCPS i Marszałka Woj. Mazowieckiego nad działaniami, związanymi z ES	MCPS	Działanie ciągłe 2021–2030
4.21. Powoływanie i wspieranie Rzeczników Ekonomii Społecznej i Solidarnej wspierających rozwój ES w swoich środowiskach lokalnych	MCPS	Działanie ciągłe 2021–2030
4.22. Prowadzenie badań i analiz na poziomie regionalnym i lokalnym określających kondycję ES w regionie	MCPS, OWES, UP, JST	Działanie ciągłe 2021–2030
4.23. Inspirowanie nowych rozwiązań związanych z rozwojem ES	MCPS, OWES	Działanie ciągłe 2021–2030
4.24. Zapewnienie stałej współpracy między podmiotami sektora ES i jego otoczeniem	MCPS, OWES	Działanie ciągłe 2021–2030

Źródło: Opracowanie własne MCPS.

Cel nr 5 – Wzmacnianie pozycji ES przez współpracę z podmiotami działającymi w jej otoczeniu: administracją publiczną, nauką i biznesem

Tabela 16. Harmonogram realizacji działań wraz z realizatorami dla celu nr 5

Działanie	Podmioty realizujące	Harmonogram
5.1. Wspieranie PES w zakresie ich udziału w targach biznesowych	MCPS	Działanie ciągłe 2021–2030
5.2. Promocja i wsparcie tworzenia trójsektorowych partnerstw lokalnych	MCPS	Działanie ciągłe 2021–2030
5.3. Prowadzenie badań i monitoringu w zakresie określenia potrzeb/oczekiwań między biznesem a PES	MCPS	Działanie ciągłe 2021–2030
5.4. Inicjowanie współpracy między biznesem a PES	MCPS	Działanie ciągłe 2021–2030

Działanie	Podmioty realizujące	Harmonogram
5.5. Włączenie ekonomii społecznej w proces kształcenia studentów	MCPS	Działanie ciągłe 2021–2030
5.6. Stały dialog z przedstawicielami administracji publicznej na rzecz rozwoju ES	MCPS, OWES	Działanie ciągłe 2021–2030

Źródło: Opracowanie własne MCPS.

3. Źródła finansowania i budżet

Działania zapisane w Programie są finansowane ze środków własnych Samorządu Województwa Mazowieckiego oraz środków z UE w ramach FEM i FERS oraz z PFRON. Środki unijne zapewniają finansowanie działań MCPS w ramach projektu koordynacyjnego regionalnych ośrodków polityki społecznej oraz finansowanie działań OWES, zapewniając rozwój miejsc pracy i wsparcia dla sektora ES w województwie mazowieckim. Środki Samorządu Województwa Mazowieckiego są przeznaczone na działania Wydziału Ekonomii Społecznej MCPS oraz na zlecenie zadań w trybie otwartego konkursu ofert dla akredytowanych OWES oraz organizacji pozarządowych. Dodatkowo, zgodnie z ustawą z dnia 5 sierpnia 2022 r. o ekonomii społecznej, minister właściwy ds. zabezpieczenia społecznego może opracowywać resortowe programów wspierania ekonomii społecznej.

Zgodnie z aktualnym stanem (czerwiec 2023 r.) działania są realizowane w ramach następujących środków finansowych:

- Środki z budżetu Województwa Mazowieckiego

Otwarte konkursy ofert:

- zadanie pn.: „Wsparcie rozwoju ekonomii społecznej”, realizacja w latach 2022–2024, wysokość środków: 8 999 999,07 zł,
- zadanie pn.: „Włączanie ekonomii społecznej w proces kształcenia studentów”, realizacja w latach 2023–2024, wysokość środków: 1 000 000 zł;
- zadanie pn.: „Zielona ekonomia społeczna”, realizacja w latach 2023–2024, wysokość środków: 2 000 000 zł;
- zadanie pn.: „Popularyzacja ekonomii społecznej w świadomości mieszkańców Mazowsza”, realizacja w latach 2023–2025, wysokość środków: 6 000 000 zł.

Środki na tworzenie i funkcjonowanie CIS i KIS w 2023 r. – 8 655 912,77.

Środki na działania Wydziału Ekonomii Społecznej MCPS w 2023 r. – 580 000 zł.

- Środki unijne:

- MCPS: Koordynacja działań w zakresie polityki społecznej – projekt finansowany w ramach programu Fundusze Europejskie dla Rozwoju Społecznego na lata 2021–2027. Jednym z jego elementów jest ekonomia społeczna. Wartość projektu dla sekcji związanej z sektorem ekonomii społecznej: 17 103 000 zł;

- OWES: projekty wspierające rozwój ES, realizowane w 2023 r. w ramach RPO WM i kolejne projekty realizowane w ramach Programu Regionalnego Fundusze Europejskie dla Mazowsza 2021–2027 – 34 552 941 EUR.

Poniżej wskazany jest budżet środków zależnych od MCPS do 2028 roku. Są one przewidziane na finansowanie działań zawartych w Programie, a zagregowane w podziale na priorytety.

- Priorytet 1: 4 500 000 zł;
- Priorytet 2: 14 000 000 zł + projekt OWES ze środków UE: 156 300 228,61 zł (34 552 941 euro, kurs za czerwiec 2023 r.: 4,5235 zł);
- Priorytet 3: 8 855 912,77 zł;
- Priorytet 4: 9 140 000 zł;
- Priorytet 5: 1 100 000 zł.

4. Monitoring i ewaluacja

Niezbędnym elementem Programu są zapisy o monitoringu i ewaluacji dokumentu strategicznego. Będą one realizowane zgodnie z poniższymi zapisami.

Procesowi przygotowywania Programu towarzyszyła dyskusja grup roboczych, która pokazała konieczność bieżącego namysłu zarówno nad celami, jak i przyjętymi narzędziami realizacji Programu. Proces aktualizacji wprowadził tylko niezbędne zmiany, które nie wymagały pracy w gronie eksperckim. Katalog planowanych działań nie jest zamknięty i wraz z upływem czasu musi być stale poddawany dyskusji i przeglądowi. Wynika to z dwóch czynników:

- zmieniającej się sytuacji i natężenia występowania zjawisk społecznych, na które odpowiedzią jest ES oraz
- długiego okresu planowania, obejmującego przynajmniej dwie perspektywy finansowe Unii Europejskiej oraz ewentualne zmiany w dokumentach programowych i ustawodawstwie krajowym w zakresie polityki społecznej.

Monitoring i ewaluacja, dla swojej użyteczności i skuteczności, muszą brać te dwie kwestie pod uwagę w całym okresie programowania. To te elementy dostarczą materiału do dyskusji i właściwego modyfikowania realizowanych działań.

4.1. Monitoring

Jednym z niezbędnych elementów dokumentu strategicznego jest zaplanowanie sposobu wdrażania Programu, a następnie jego monitorowania. Wykonywanie poszczególnych działań oraz osiągnięcie zakładanych wskaźników wymaga systematycznej obserwacji oraz oceny pozytywnych i negatywnych aspektów na nie wpływających. Wnioski z przeprowadzonych monitoringów powinny być wykorzystane jako uzasadnienie do sporządzenia niezbędnej aktualizacji Programu. Monitoring Programu będzie prowadzony corocznie w I kwartale. Sprawozdanie z monitoringu będzie przedstawione RKRES WM i Zarządowi Województwa Mazowieckiego w II kwartale danego roku, a następnie zostanie opublikowane na stronie internetowej MCPS. Zbieranie danych potrzebnych

do sporządzenia sprawozdania z monitoringu będzie realizowane w oparciu o analizę danych zastanych, badania, analizy i ekspertyzy oraz poprzez ankiety badawcze, kierowane do JST, UP, OWES i operatora finansowego, świadczącego wsparcie dla sektora ES. Zgodnie z założeniami Programu corocznie będą weryfikowane wybrane rezultaty długookresowe wraz z ich wskaźnikami. Pozostałe rezultaty podlegają badaniu ewaluacyjnemu. Analizowane będą również działania i wskaźniki wszystkich celów szczegółowych Programu. W monitoringu Programu będzie także fragment poświęcony danym finansowym za rok poprzedzający.

4.2. Ewaluacja częściowa i końcowa

Skuteczność realizacji strategii zależy od systematycznego monitoringu zjawisk i problemów społecznych występujących na określonym terytorium. Celem ewaluacji jest określenie adekwatności i stopnia osiągniętych celów w oparciu o pięć kryteriów: efektywności, skuteczności, użyteczności, trafności i trwałości. Wspomniane kryteria są rozumiane w następujących sposób⁶²:

- skuteczność, czyli ocena osiągniętych celów Programu, poprzez podsumowanie sukcesów i porażek w prowadzonych działaniach. Ocenie podlega stopień realizacji efektów poprzez weryfikację wskaźników;
- efektywność, czyli ocena które działania mogły zostać osiągnięte mniejszym kosztem lub dłużej wymagały większych nakładów;
- użyteczność, czyli na ile założone i osiągnięte efekty (oraz te zrealizowane mimo, że nieplanowane) są spójne z wyzwaniami społeczno-gospodarczymi, oczekiwaniami różnych interesariuszy;
- trwałość, czyli czy efekty będą trwale wpływać na założone obszary i przez ile będą utrzymywać się po zakończeniu określonego działania;
- trafność, czyli w jakim stopniu przyjęte cele Programu odpowiadają zidentyfikowanym problemom w obszarze objętym Programem i realnym potrzebom sektora ES⁶³.

Ewaluacja Programu stanowi proces oceny stopnia realizacji zaplanowanych celów: głównego i szczegółowych wraz z osiągniętymi rezultatami. Umożliwi to skoncentrowanie się na najważniejszych aspektach interwencji. Ewaluacja częściowa i końcowa może być zlecona firmie zewnętrznej. Pierwsza ewaluacja planowana jest po 5 latach trwania Programu. Kolejna ewaluacja wykonana zostanie na koniec obowiązywania dokumentu. W przypadku zaleceń wynikających z monitoringu Programu oraz rekomendacji zgłoszonych przez RKRES może być konieczne przeprowadzenie ewaluacji częściowej w innym terminie. Tym samym dopuszcza się większą liczbę badań ewaluacyjnych. Realizacja badań ewaluacyjnych zależy od posiadanych środków finansowych na ten cel.

⁶² Model tworzenia regionalnych programów rozwoju społecznego, Regionalny Ośrodek Polityki Społecznej w Krakowie, str. 53, źródło: <https://www.rops.krakow.pl/publikacje/inne-wydawnictwa/model-tworzenia-regionalnych-programow-ekonomii-spoecznej-212.html> [data dostępu: 22.10.2020 r.].

⁶³ O ewaluacji, artykuł ze strony Polskiego Towarzystwa Ewaluacyjnego, źródło: <http://pte.org.pl/o-ewaluacji/> [data dostępu: 23.10.2020 r.].

5. Kontrola i sprawozdawczość

Koordynatorem działań zawartych w Programie, finansowanych z wykorzystaniem środków z budżetu Samorządu Województwa Mazowieckiego, jest MCPS. Te działania podlegają doraźnej oraz planowej kontroli i sprawozdawczości prowadzonej przez MCPS.

Sektor ES wspierany jest również ze środków z Unii Europejskiej. Wsparcie finansowe pochodzące z FEM i FERS jest kontrolowane i nadzorowane przez Zarząd Województwa Mazowieckiego. MCPS, we współpracy z instytucjami zarządzającymi i wdrażającymi środki europejskie, będzie monitorował wdrażanie programów na rzecz rozwoju ES w województwie mazowieckim.

Sprawozdanie z monitoringu Programu zawiera opis realizacji celów i wskaźników. Raport z monitoringu jest przedstawiany corocznie Zarządowi Województwa Mazowieckiego.

Kontrolę nad realizacją Programu sprawuje Zarząd Województwa Mazowieckiego, zgodnie z ustawą dnia 5 czerwca 1998 r. o samorządzie województwa i statutami jednostek podległych.

SPIS TABEL I WYKRESÓW



Tabele:

Tabela 1. Stan liczbowy sektora ES w latach 2015–2022.....	20
Tabela 2. Rekomendacje po rozdziale „Sektor ES i jego otoczenie”	27
Tabela 3. Rekomendacje dot. rozdziału „Osoby tworzące sektor ES”	31
Tabela 4. Rekomendacje po rozdziale „Problemy i wyzwania ekonomii społecznej”	36
Tabela 5. Wybrane usługi użyteczności publicznej organizowane przez JST wg trybu ich realizacji w 2019 r.....	43
Tabela 6. Zestawienie zdiagnozowanych problemów, celi szczegółowych wraz z priorytetami oraz kierunkami interwencji.....	48
Tabela 8. Szczegółowe działania w celu szczegółowym nr 2 wraz z produktami oraz źródłami danych	52
Tabela 9. Szczegółowe działania w celu szczegółowym nr 3 wraz z produktami oraz źródłami danych	53
Tabela 10. Szczegółowe działania w celu szczegółowym nr 4 wraz z produktami oraz źródłami danych	54
Tabela 11. Szczegółowe działania w celu szczegółowym nr 5 wraz z produktami oraz źródłami danych	57
Tabela 12. Harmonogram realizacji działań wraz z realizatorami dla celu nr 1.....	59
Tabela 13. Harmonogram realizacji działań wraz z realizatorami dla celu nr 2.....	59
Tabela 14. Harmonogram realizacji działań wraz z realizatorami dla celu nr 3.....	60
Tabela 15. Harmonogram realizacji działań wraz z realizatorami dla celu nr 4.....	60
Tabela 16. Harmonogram realizacji działań wraz z realizatorami dla celu nr 5.....	61

Rysunki:

Rysunek 1. „Drzewo problemów” mazowieckiej ES.	41
--	----