



MAZOWIECKIE  
CENTRUM POLITYKI  
SPOŁECZNEJ

25<sup>lat</sup> Mazowsze

„Ustawa o wspieraniu rodziny  
i systemie pieczy zastępczej. Wieloaspektowe wzmacnianie kompetencji  
kadry w podmiotach pieczy instytucjonalnej (budowanie autorytetu  
wśród wychowanków, odkrywanie zdolności dzieci, rozwiązywanie  
konfliktów, czynniki chroniące przeciw wypaleniu zawodowemu)”

9-10.12.2024 r.

---

Szkolenie jest finansowane ze środków Samorządu Województwa Mazowieckiego.  
Usługa jest wykonywana w ramach zadań realizowanych przez Mazowieckie Centrum Polityki Społecznej.

## Cele nowelizacji ustawy o wspieraniu rodziny i systemie pieczy zastępczej -2023

Cele ministerialne:

1. Zwiększenie liczby rodzin zastępczych
2. Przyspieszenia tempa deinstytucjonalizacji
3. Polepszenie sytuacji pełnoletnich wychowanków pieczy zastępczej
4. Zmiany procedur adopcyjnych
5. Zwiększenie adopcji dzieci starszych
6. Podniesienie wysokości wynagrodzeń dla rodzin zastępczych\*\*
7. Wprowadzenie elementów derejonizacji rodzinnej pieczy zastępczej\*

\*\* Wynagrodzenia będą waloryzowane według wskaźnika inflacji, a nie jak obecnie średniorocznym wskaźnikiem wzrostu wynagrodzeń

\*Celem tych zmian było jest zwiększenie konkurencyjności rodzin zastępczych oraz wprowadzenie elementu derejonizacji pieczy zastępczej.

Do nowelizacji to organizator rodzinnej pieczy zastępczej właściwy ze względu na miejsce zamieszkania kandydatów na rodzinę zastępczą i osobę prowadzącą rodzinny dom dziecka decydował de facto o utworzeniu nowej rodziny zastępczej lub rodzinnego domu dziecka. Obecnie zniesienie obligatoryjności porozumień międzypowiatowych w sytuacji, gdy umowę o zawodowstwo z rodziną zastępczą zamierza zawrzeć lub zawarł starosta powiatu innego niż starosta właściwy ze względu na miejsce zamieszkania rodziny

## **Cele nowelizacji ustawy o wspieraniu rodziny i systemie pieczy zastępczej - Wprowadzenie elementów derejonizacji rodzinnej pieczy zastępczej**

Wstępna kwalifikacja może być przeprowadzona przez innego organizatora rodzinnej pieczy zastępczej niż organizator właściwy ze względu na miejsce zamieszkania kandydata, jeśli organizator rodzinnej pieczy zastępczej właściwy ze względu na miejsce zamieszkania kandydata:

- nie przeprowadził w terminie miesiąca od złożenia przez kandydata wniosku, wstępnej kwalifikacji
- wyraził zgodę na przeprowadzenie wstępnej kwalifikacji przez innego organizatora pieczy zastępczej
- negatywnie wstępnie zakwalifikował danego kandydata Organizator inny niż właściwy ze względu na miejsce zamieszkania kandydata nie może przeprowadzić wstępnej kwalifikacji jeżeli od dnia wydania wstępnej kwalifikacji negatywnej minęło więcej niż 2 lata

Wstępna kwalifikacja kandydata (ważność 2 lata) wydawana jest w formie pisemnej.

W przypadku negatywnej- możliwość złożenia odwołania.

Szkolenie w terminie 3 miesięcy od dnia złożenia wniosku do organizatora, który wstępnie pozytywnie zakwalifikował kandydata.

Ważność zaświadczenia - 2 lata.

W przypadku odmowy wydania zaświadczenia kwalifikacyjnego – pouczenie o możliwości odwołania.

Zniesienie obligatoryjności porozumień międzypowiatowych w sytuacji, gdy umowę o zawodowstwo z rodziną zastępczą zamierza zawrzeć lub zawarł starosta powiatu innego niż starosta właściwy ze względu na miejsce zamieszkania rodziny.

Podpisywanie umów z kandydatami na rodziny zastępcze zawodowe lub umów na prowadzenie rodzinnych domów dziecka przez starostę powiatu innego niż starosta powiatu, którego organizator rodzinnej pieczy zastępczej wydał zaświadczenie kwalifikacyjne możliwe w sytuacji, gdy starosta powiatu, którego organizator rodzinnej pieczy zastępczej wydał zaświadczenie kwalifikacyjne, nie zawarł z kandydatem, w terminie miesiąca od dnia złożenia wniosku, umowy o utworzeniu odpowiednio rodziny zastępczej zawodowej lub rodzinnego domu dziecka

## Cele nowelizacji ustawy o wspieraniu rodziny i systemie pieczy zastępczej -Przyspieszenie tempa deinstytucjonalizacji

- Zasadniczy zakaz tworzenia instytucjonalnych form pieczy zastępczej
- Uwolnienie miejsc w rodzinnych formach pieczy zastępczej
- Działania zmierzające do rozwoju form rodzinnych

Wyjątki od tworzenia nowych instytucjonalnych form pieczy zastępczej (nie dotyczy placówek typu rodzinnego):

- utworzenie nowej placówki opiekuńczo-wychowawczej lub przekształcenie istniejącej placówki opiekuńczo -wychowawczej nie spowoduje zwiększenia liczby miejsc w instytucjonalnej pieczy zastępczej na terenie danego powiatu
  - jest to umotywowane szczególnymi potrzebami lokalnymi
  - opinia Rzecznika Praw Dziecka o zasadności utworzenia placówki
- Uwolnienie miejsc w rodzinnych formach pieczy zastępczej:
  - wprowadzenie zasady, że powiat, na terenie którego funkcjonują mogące przyjąć dziecko rodziny zastępcze, czy też rodzinne domy dziecka, nie może odmówić umieszczenia tam przez sąd dziecka
  - odmowa nastąpi w sytuacji, gdy liczba dzieci spoza tego powiatu umieszczonych w rodzinnej pieczy zastępczej przekroczy 25% ogólnej liczby miejsc w rodzinnej pieczy zastępczej zapewnianych przez ten powiat

Wprowadzenie przy użyciu systemu teleinformatycznego rejestru obejmującego wykaz:

- dzieci umieszczonych w pieczy zastępczej oraz osób, które osiągnęły pełnoletność przebywając w pieczy zastępczej
- osób posiadających pozytywną lub negatywną wstępną kwalifikację do pełnienia funkcji rodziny zastępczej lub prowadzenia rodzinnego domu dziecka
- kandydatów zakwalifikowanych do pełnienia funkcji rodziny zastępczej lub prowadzenia rodzinnego domu dziecka
- rodzin zastępczych z podziałem na rodziny zastępcze spokrewnione, niezawodowe i zawodowe
- rodzinnych domów dziecka
- placówek opiekuńczo-wychowawczych, regionalnych placówek opiekuńczo-terapeutycznych oraz interwencyjnych ośrodków preadopcyjnych
- osób usamodzielnianych

### **Cele nowelizacji ustawy o wspieraniu rodziny i systemie pieczy zastępczej - Polepszenie sytuacji pełnoletnich wychowanków pieczy zastępczej**

- Zrezygnowano z kryterium dochodowego obowiązującego przy przyznawaniu pomocy na usamodzielnienie oraz pomocy na zagospodarowanie osobom usamodzielnianym (obecnie ww. formy pomocy przyznawane są co do zasady osobom usamodzielnianym, których dochód miesięczny nie przekracza kwoty 1 200 zł (zniesienie ww. kryterium dochodowego umożliwi uzyskanie pomocy szerszej grupie osób usamodzielnianych).
- Wprowadzenie możliwości jednokrotnego powrotu do dotychczasowej formy pieczy zastępczej pełnoletnich osób, które opuściły już te formy pieczy i rozpoczęły proces usamodzielniania.
- Możliwość pozostania przez pełnoletniego wychowanka w regionalnej placówce opiekuńczo-terapeutycznej.
- Rozszerzono katalog osób, które mogą pozostać w dotychczasowej formie pieczy zastępczej po osiągnięciu pełnoletności. W przypadku osób legitymujących się orzeczeniem o znacznym lub umiarkowanym stopniu niepełnosprawności zniesiono dotychczas obowiązujący wymóg uczenia się

## **Ustawa z dnia 7 października 2022 r. o zmianie ustawy o wspieraniu rodziny i systemie pieczy zastępczej oraz niektórych innych ustaw**

**(t.j. Dz. U. Z 2022 r., poz. 2140)**

WEJŚCIE W ŻYCIE:  
1 LUTEGO 2023 R., 30 PAŹDZIERNIKA 2022 R., 31 PAŹDZIERNIKA 2022R.,  
15 LISTOPADA 2022 R., 1 CZERWCA 2023R.



Źródło: <https://www.istockphoto.com/pl>

## Cele nowelizacji ustawy o wspieraniu rodziny i systemie pieczy zastępczej -Zmiany procedur adopcyjnych i adopcja starszych

- Wprowadzenie 4-miesięcznego terminu do dokonania wstępnej oceny kandydata i umożliwienie mu udziału w szkoleniu ( od momentu złożenia wymaganych prawem dokumentów)
- Wskazanie minimalnego zakresu treści opinii kwalifikacyjnej ( wzór może zostać ogłoszony przez ministra właściwego ds. rodziny)
- Konieczność dostosowania godzin pracy ośrodka adopcyjnego do realnych potrzeb osób korzystających z jego usług ( praca w godzinach popołudniowych, co najmniej raz w tygodniu, lub w co najmniej jedną sobotę w miesiącu)
- Zarząd województwa ma prawo do udziału, w roli obserwatora, w posiedzeniach ośrodka adopcyjnego dotyczących kwalifikowania dziecka do przysposobienia, dokonywania wstępnej oceny kandydata do przysposobienia dziecka oraz wydawania opinii kwalifikacyjnej kandydata do przysposobienia dziecka w celu monitorowania zapewnienia odpowiedniej jakości prowadzonych procedur przysposobienia (analogiczne uprawnienie przyznano także wojewodzie)
- Możliwość odwołania kandydata od oceny wstępnej i od oceny kwalifikacyjnej –obowiązek wydania wstępnej oceny w formie pisemnej ( opinia kwalifikacyjna na piśmie w odniesieniu do opinii negatywnej)
- Zmiany w zakresie danych osobowych przetwarzanych przez ośrodki adopcyjne w odniesieniu do kandydata do przysposobienia oraz dzieci
- Ważność opinii kwalifikacyjnej- 36 miesięcy, chyba że zostanie wydana opinia negatywna
- Prawo złożenia odwołania do sądu w przypadku wydania opinii negatywnej ( przepisy – Prawo o postępowaniu przed sądami administracyjnymi)
- Urlop na warunkach urlopu macierzyńskiego i urlop rodzicielski będą mogły być wykorzystywane do ukończenia przez dziecko 14 roku życia.
- Nowelizacja zmierza do ułatwienia procesu adaptacji dziecka, w szczególności dziecka starszego, w nowej rodzinie przez wprowadzenie zmian w Kodeksie pracy w zakresie urlopu ojcowskiego oraz urlopu na warunkach urlopu macierzyńskiego dla pracowników, którzy przyjęli dziecko na wychowanie jako rodzice adopcyjni. Rozwiązanie to będzie sprzyjało budowaniu więzi rodziców adopcyjnych z dzieckiem, jak również będzie pozwalało na szybsze nawiązanie relacji rodzinnych.

## Kontrola organizacji i pełnienia pieczy zastępczej art. 38 upz

### Art. 38b. [Kontrola nad pieczą zastępczą]

1. Zarząd powiatu sprawuje kontrolę nad organizatorami rodzinnej pieczy zastępczej, rodzinami zastępczymi, prowadzącymi rodzinne domy dziecka oraz placówkami opiekuńczo-wychowawczymi.
2. Zarząd powiatu może upoważnić, w formie pisemnej, do sprawowania kontroli, o której mowa w ust. 1, członka zarządu powiatu, pracownika urzędu albo kierownika jednostki organizacyjnej powiatu. Osobami upoważnionymi nie mogą być pracownicy kontrolowanych jednostek.
3. <sup>(24)</sup> W przypadku gdy umowa o pełnienie funkcji rodziny zastępczej zawodowej jest zawarta przez starostę innego powiatu niż starosta powiatu właściwego ze względu na miejsce zamieszkania rodziny zastępczej, kontrolę sprawuje zarząd powiatu ~~sprawującego kontrolę jest określany w porozumieniu starosty, który zawarł umowę, o której mowa w art. 54 ust. 3a, chyba że porozumienie, o którym mowa w art. 54 ust. 3b, stanowi inaczej.~~
4. <sup>(25)</sup> ~~W przypadku rodzinnego domu dziecka organizowanego na terenie innego powiatu na zasadzie porozumienia, o którym mowa w art. 60 ust. 2, zarząd powiatu sprawującego kontrolę jest określany w tym porozumieniu.~~  
W przypadku gdy rodzinny dom dziecka jest organizowany na terenie innego powiatu, kontrolę sprawuje zarząd powiatu starosty, który organizuje rodzinny dom dziecka lub zleca organizację rodzinnego domu dziecka na podstawie art. 190, chyba że porozumienie, o którym mowa w art. 60 ust. 3, stanowi inaczej.
5. W przypadku placówki opiekuńczo-wychowawczej prowadzonej na terenie innego powiatu na zasadzie porozumienia, o którym mowa w art. 93 ust. 2a, zarząd powiatu sprawującego kontrolę jest określany w tym porozumieniu.
  6. Zarząd województwa sprawuje kontrolę nad regionalnymi placówkami opiekuńczo-terapeutycznymi oraz interwencyjnymi ośrodkami preadopcijnymi.
  7. Zarząd województwa może upoważnić, w formie pisemnej, do sprawowania kontroli, o której mowa w ust. 6, członka zarządu województwa, pracownika urzędu albo kierownika jednostki organizacyjnej województwa. Osobami upoważnionymi nie mogą być pracownicy kontrolowanych jednostek.
  8. Zarząd powiatu oraz odpowiednio zarząd województwa w związku z przeprowadzaniem postępowaniem kontrolnym ma prawo do:
    - 1) żądania informacji, dokumentów i danych, niezbędnych do sprawowania kontroli;
    - 2) wstępu w ciągu doby, w tym w porze nocnej - w przypadku zagrożenia zdrowia lub życia dziecka, do obiektów i pomieszczeń kontrolowanej jednostki, rodziny zastępczej lub osób prowadzących rodzinny dom dziecka, w których wykonywane są ich zadania;
    - 3) przeprowadzania oględzin obiektów, składników majątku kontrolowanej jednostki oraz przebiegu określonych czynności objętych obowiązującym standardem;
    - 4) przeprowadzania oględzin obiektów, w których kontrolowana rodzina zastępcza lub osoby prowadzące rodzinny dom dziecka sprawują pieczę zastępczą;
    - 5) żądania od pracowników kontrolowanej jednostki, rodziny zastępczej lub osób prowadzących rodzinny dom dziecka udzielenia informacji w formie ustnej lub pisemnej w zakresie przeprowadzanej kontroli;
    - 6) obserwacji dzieci umieszczonych w pieczy zastępczej;
    - 7) przeprowadzania indywidualnych rozmów z dziećmi umieszczonymi w pieczy zastępczej, w tym zasięgania opinii dzieci, z uwzględnieniem ich wieku, możliwości intelektualnych oraz stopnia dojrzałości poznawczej.
  9. Czynności kontrolnych nie może dokonywać koordynator rodzinnej pieczy zastępczej.
  10. Przy przeprowadzaniu postępowania kontrolnego zarząd powiatu oraz zarząd województwa może korzystać z pomocy osób posiadających specjalistyczną wiedzę z zakresu przedmiotu kontroli. Przepisy ust. 7 zdanie drugie stosuje się odpowiednio.

## Zmiana zakresu podmiotowego osób objętych przepisami ustawy

O jaką kategorię osób rozszerzy się stosowanie ustawy o wspieraniu rodziny i systemie pieczy zastępczej?

art. 5 ust. 1 pkt 6 ustawy- ustawę stosuje się do:

mających miejsce zamieszkania na terytorium Rzeczypospolitej Polskiej obywateli Zjednoczonego Królestwa Wielkiej Brytanii i Irlandii Północnej oraz członków ich rodzin, o których mowa w art. 10 ust. 1 lit. b, d, e lub f Umowy o wystąpieniu Zjednoczonego Królestwa Wielkiej Brytanii i Irlandii Północnej z Unii Europejskiej i Europejskiej Wspólnoty Energii Atomowej (Dz. Urz. UE L 29 z 31.01.2020, str. 7, z późn. zm.), posiadających prawo pobytu lub prawo stałego pobytu na terytorium Rzeczypospolitej Polskiej.

Zmiana ta wynika z konieczności dostosowania przepisów ustawy do norm prawa międzynarodowego.

## Zakres kontroli osób związanych z organizacją i pełnieniem pieczy zastępczej.

Podstawa prawna to nie tylko USTAWA Z DNIA 9 CZERWCA 2011 R. O WSPIERANIU RODZINY I SYSTEMIE PIECZY ZASTĘPCZEJ ale też USTAWA Z DNIA 13 MAJA 2016 R. O PRZECIWDZIAŁANIU ZAGROŻENIOM PRZESTĘPCZOŚCIĄ NA TLE SEKSUALNYM

Najczęstsze wątpliwości:

1. Czy sprawdzenie dotyczy to wszystkich pracowników?
2. Jak często należy przeprowadzać weryfikację?
3. Kto może jej dokonywać?
4. Jak powinny wyglądać pełnomocnictwa?



Źródło: <https://www.istockphoto.com/pl>

**KTO MOŻE SPRAWDZAĆ I W JAKIM ZAKRESIE DANE W REJESTRZE OSÓB SKAZANYCH ZA PRZESTĘPSTWA SEKSUALNE? Cd. Kolejny slajd**

## Art.. 12 ustawy o ps dostęp organiczny przysługuje

sądy sprawujące w Rzeczypospolitej  
Polskiej wymiar sprawiedliwości –  
w związku z prowadzonym  
postępowaniem;

prokurom i innym organom uprawnionym do  
prowadzenia postępowania przygotowawczego  
w sprawach karnych oraz czynności sprawdzających  
w sprawach o wykroczenia - w związku z prowadzonym  
postępowaniem;

Policji, Agencji Bezpieczeństwa Wewnętrznego, Służbie  
Kontrwywiadu Wojskowego, Służbie Wywiadu Wojskowego,  
Krajowej Administracji Skarbowej, Służbie Więziennej,  
Centralnemu Biuru Antykorupcyjnemu, Biuru Nadzoru  
Wewnętrznego oraz Inspektoratowi Wewnętrznemu Służby  
Więziennej - w zakresie, w jakim jest to konieczne do wykonania  
nałożonych na nie zadań określonych w ustawie

organom wykonującym orzeczenia w postępowaniu  
karnym, w sprawach o wykroczenia oraz w  
sprawach nieletnich - w związku z prowadzonym  
postępowaniem wykonawczym, w zakresie, w jakim  
jest to konieczne do wykonania orzeczenia;

Państwowej Komisji do spraw  
przeciwdziałania wykorzystaniu  
seksualnemu małoletnich poniżej lat 15  
- w zakresie wykonywania przez nią  
zadań określonych w ustawie;

innym organizatorom - przed dopuszczeniem osoby do działalności  
związanej z wychowaniem, edukacją, wypoczynkiem, leczeniem,  
świadctwem porad psychologicznych, rozwojem duchowym,  
uprawianiem sportu lub realizacją innych zainteresowań przez małoletnich,  
lub z opieką nad nimi, w zakresie uzyskania informacji, czy dane tej osoby  
są zgromadzone w tym Rejestrze;

organom administracji rządowej, organom samorządu  
terytorialnego oraz innym organom wykonującym  
zadania publiczne - w przypadkach gdy jest to  
uzasadnione potrzebą wykonania nałożonych na nie  
zadań określonych w ustawie;

pracodawcom - przed nawiązaniem z osobą stosunku pracy związanej z  
wychowaniem, edukacją, wypoczynkiem, leczeniem, świadczeniem porad  
psychologicznych, rozwojem duchowym, uprawianiem sportu lub  
realizacją innych zainteresowań przez małoletnich, lub z opieką nad nimi,  
w zakresie uzyskania informacji, czy dane tej osoby są zgromadzone w  
tym Rejestrze;

każdej osobie - w zakresie uzyskania  
informacji, czy jej dane są zgromadzone  
w tym Rejestrze.

## Po nowelizacji dodany art. 7b ustawy pieczy poszerzający krąg sprawdzeń

Kogo sprawdzamy?

Rodziną wspierającą, kandydatem do pełnienia funkcji rodziny zastępczej, rodziną zastępczą, kandydatem do prowadzenia rodzinnego domu dziecka, osobą prowadzącą rodzinny dom dziecka, rodziną pomocową, kandydatem do przysposobienia dziecka, osobą podejmującą się wspierania działań wychowawczych, o której mowa w art. 96, kierownikiem, dyrektorem, osobą zatrudnioną, osobą świadczącą usługi lub wolontariuszem w jednostce organizacyjnej wspierania rodziny i systemu pieczy zastępczej, rodzinie zastępczej lub rodzinnym domu dziecka nie może być osoba, która figuruje w bazie danych

Kto sprawdza?

- 1) osób tworzących rodziny wspierające i wolontariuszy w placówkach wsparcia dziennego - **wójt lub upoważniony przez niego kierownik jednostki organizacyjnej gminy** - w celu weryfikacji wymagań dotyczących osób tworzących rodziny wspierające i wolontariuszy w placówkach wsparcia dziennego;
- 2) kandydatów do pełnienia funkcji rodziny zastępczej lub prowadzenia rodzinnego domu dziecka, osób tworzących rodziny zastępcze, osób prowadzących rodzinne domy dziecka, osób tworzących rodziny pomocowe i wolontariuszy w rodzinie zastępczej lub rodzinnym domu dziecka - **organizator rodzinnej pieczy zastępczej** – w celu weryfikacji wymagań dotyczących kandydatów do pełnienia funkcji rodziny zastępczej lub prowadzenia rodzinnego domu dziecka, osób tworzących rodziny zastępcze, osób prowadzących rodzinne domy dziecka, osób tworzących rodziny pomocowe i wolontariuszy w rodzinie zastępczej lub rodzinnym domu dziecka;
- 3) kandydatów do przysposobienia dziecka - **ośrodek adopcyjny** - w celu weryfikacji wymagań dotyczących kandydatów do przysposobienia dziecka;
- 4) kierowników, dyrektorów lub innych osób zatrudnionych w jednostce organizacyjnej wspierania rodziny i systemu pieczy zastępczej, rodzinie zastępczej lub rodzinnym domu dziecka - **pracodawca** - w celu weryfikacji wymagań dotyczących kierowników, dyrektorów lub innych osób zatrudnionych w jednostce organizacyjnej wspierania rodziny i systemu pieczy zastępczej, rodzinie zastępczej lub rodzinnym domu dziecka;
- 5) osób świadczących usługi w jednostce organizacyjnej wspierania rodziny i systemu pieczy zastępczej, rodzinie zastępczej lub rodzinnym domu dziecka - **zlecniodawca** - w celu weryfikacji wymagań dotyczących osób świadczących usługi w jednostce organizacyjnej wspierania rodziny i systemu pieczy zastępczej, rodzinie zastępczej lub rodzinnym domu dziecka;
- 6) osób podejmujących się wspierania działań wychowawczych, o których mowa w art. 96, i wolontariuszy w placówce opiekuńczo-wychowawczej, regionalnej placówce opiekuńczo-terapeutycznej lub interwencyjnym ośrodku preadopcyjnym - **dyrektor odpowiednio placówki opiekuńczo-wychowawczej, regionalnej placówki opiekuńczo-terapeutycznej albo interwencyjnego ośrodka preadopcyjnego** - w celu weryfikacji wymagań dotyczących osób podejmujących się wspierania działań wychowawczych, o których mowa w art. 96, i wolontariuszy w placówce opiekuńczo-wychowawczej, regionalnej placówce opiekuńczo-terapeutycznej lub interwencyjnym ośrodku preadopcyjnym.

## Sprawdzenie pracowników art. 21

KIEDY?

Przed nawiązaniem z osobą stosunku pracy lub przed dopuszczeniem osoby do innej działalności związanej z wychowaniem, edukacją, wypoczynkiem, leczeniem małoletnich lub z opieką nad nimi

KTO?

pracodawcy lub inni organizatorzy w zakresie takiej działalności

CO?

czy dane tej osoby są zamieszczone w Rejestrze z dostępem ograniczonym lub w Rejestrze osób, w stosunku do których Państwowa Komisja do spraw przeciwdziałania wykorzystaniu seksualnemu małoletnich poniżej lat 15 wydała postanowienie o wpisie w Rejestrze.

Informacje, o których mowa w ust. 2, pracodawca lub inny organizator utrzuwa w formie wydruku i załącza do akt osobowych pracownika albo dokumentacji dotyczącej osoby dopuszczonej do działalności związanej z wychowaniem, edukacją, wypoczynkiem, leczeniem, świadczeniem porad psychologicznych, rozwojem duchowym, uprawianiem sportu lub realizacją innych zainteresowań przez małoletnich, lub z opieką nad nimi. Informacje oraz oświadczenia, o których mowa w ust. 3-7, pracodawca lub inny organizator załącza do akt osobowych pracownika albo dokumentacji dotyczącej osoby dopuszczonej do takiej działalności.

### Czy dotyczy to wszystkich pracowników?

- Sprawdzeniu powinny podlegać wszystkie osoby, które choćby potencjalnie mogłyby mieć kontakt z dziećmi, dlatego też ocena okoliczności zależy każdorazowo do osoby lub podmiotu zobowiązanego do weryfikacji. CZEMU? intencją wprowadzenia przedmiotowej regulacji jest całkowite wyeliminowanie ryzyka narażenia dziecka na kontakt z osobą figurującą w ww. rejestrze.
- UWAGA! sprawdzeniu podlegają mają zarówno osoby nowo zatrudniane, jak i zatrudnione na dzień wejścia w życie ustawy w jednostkach systemu wspierania rodziny i pieczy zastępczej. Na weryfikację osób zatrudnionych lub pełniących funkcję przed – 1 lutego 2023 roku, ustawodawca wprowadził termin 6 miesięcy od dnia wejścia w życie ustawy zmieniającej.

### Jak często sprawdzamy?

- każdorazowo po powzięciu informacji o prowadzonym postępowaniu.

Tryb weryfikacji w Rejestrze Sprawców Przestępstw na Tle Seksualnym z dostępem ograniczonym dotyczy wyłącznie informacji o fakcie niefigurowania lub figurowania w rejestrze (tak/nie), bez możliwości przetwarzania szczegółowych danych w przypadku figurowania.

## Jak powinno wyglądać upoważnienie do weryfikacji?

- ustawa nie określa treści upoważnienia do przedmiotowych czynności ale musi określać min.
- Kto upoważnia i kogo z podaniem stanowiska służbowych
- Podstawa prawna np.:

Na podstawie art. 7b ust. 2 pkt 1 ustawy z dnia 9 czerwca 2011 r. o wspieraniu rodziny i systemie pieczy zastępczej (t.j. Dz. U. z 2023 r. poz. 1426) zarządzam, co następuje:

- Do konkretnie jakiej czynności np:
 

Upoważniam Panią ..... - Kierownika Gminnego Ośrodka Pomocy Społecznej w ..... do sprawdzania i potwierdzania informacji o figurowaniu albo niefigurowaniu w bazie danych Rejestru Sprawców Przepływów na Tle Seksualnym z dostępem ograniczonym w odniesieniu do osób tworzących rodziny wspierające i wolontariuszy w placówkach wsparcia dziennego w celu weryfikacji wymagań dotyczących osób tworzących rodziny wspierające i wolontariuszy w placówkach wsparcia dziennego.
- Okres upoważnienia np.:
  1. Upoważnienie wydaje się na czas nieokreślony.
  2. Upoważnienie wygasa z chwilą jego cofnięcia lub rozwiązania stosunku pracy.

## Kontrola organizacji i pełnienia pieczy zastępczej

1. Zarząd powiatu sprawuje kontrolę nad organizatorami rodzinnej *pieczy zastępczej*, rodzinami zastępczymi, prowadzącymi rodzinne domy dziecka oraz placówkami opiekuńczo-wychowawczymi.
2. Zarząd powiatu może upoważnić, w formie pisemnej, do sprawowania kontroli, o której mowa w ust. 1, członka zarządu powiatu, pracownika urzędu albo kierownika jednostki organizacyjnej powiatu. Osobami upoważnionymi nie mogą być pracownicy kontrolowanych jednostek.
3. W przypadku gdy umowa o pełnienie funkcji rodziny zastępczej zawodowej jest zawarta przez starostę innego powiatu niż starosta powiatu właściwego ze względu na miejsce zamieszkania rodziny zastępczej, kontrolę sprawuje zarząd powiatu starosty, który zawarł umowę, o której mowa w art. 54 ust. 3a, chyba że porozumienie, o którym mowa w art. 54 ust. 3b, stanowi inaczej.
4. W przypadku gdy rodzinny dom dziecka jest organizowany na terenie innego powiatu, kontrolę sprawuje zarząd powiatu starosty, który organizuje rodzinny dom dziecka lub zleca organizację rodzinnego domu dziecka na podstawie art. 190, chyba że porozumienie, o którym mowa w art. 60 ust. 3, stanowi inaczej.
5. W przypadku placówki opiekuńczo-wychowawczej prowadzonej na terenie innego powiatu na zasadzie porozumienia, o którym mowa w art. 93 ust. 2a, zarząd powiatu sprawującego kontrolę jest określany w tym porozumieniu.
6. Zarząd województwa sprawuje kontrolę nad regionalnymi placówkami opiekuńczo-terapeutycznymi oraz interwencyjnymi ośrodkami preadopcyjnymi.
7. Zarząd województwa może upoważnić, w formie pisemnej, do sprawowania kontroli, o której mowa w ust. 6, członka zarządu województwa, pracownika urzędu albo kierownika jednostki organizacyjnej województwa. Osobami upoważnionymi nie mogą być pracownicy kontrolowanych jednostek.
9. Czynności kontrolnych nie może dokonywać koordynator rodzinnej *pieczy zastępczej*.
10. Przy przeprowadzaniu postępowania kontrolnego zarząd powiatu oraz zarząd województwa może korzystać z pomocy osób posiadających specjalistyczną wiedzę z zakresu przedmiotu kontroli. Przepisy ust. 7 zdanie drugie stosuje się odpowiednio.



## Uprawnienia kontrolne

8. Zarząd powiatu oraz odpowiednio zarząd województwa w związku z przeprowadzanym postępowaniem kontrolnym ma prawo do:

- 1) żądania informacji, dokumentów i danych, niezbędnych do sprawowania kontroli;
- 2) wstępu w ciągu doby, **w tym w porze nocnej** - w przypadku zagrożenia zdrowia lub życia dziecka, do obiektów i pomieszczeń kontrolowanej jednostki, rodziny zastępczej lub osób prowadzących rodzinny dom dziecka, w których wykonywane są ich zadania;
- 3) przeprowadzania oględzin obiektów, składników majątku kontrolowanej jednostki oraz przebiegu określonych czynności objętych obowiązującym standardem;
- 4) przeprowadzania oględzin obiektów, w których kontrolowana rodzina zastępcza lub osoby prowadzące rodzinny dom dziecka sprawują *pieczę zastępczą*;
- 5) żądania od pracowników kontrolowanej jednostki, rodziny zastępczej lub osób prowadzących rodzinny dom dziecka udzielenia informacji w formie ustnej lub pisemnej w zakresie przeprowadzanej kontroli;
- 6) **obserwacji dzieci** umieszczonych w *pieczy zastępczej*;
- 7) **przeprowadzania indywidualnych rozmów z dziećmi** umieszczonymi w *pieczy zastępczej*, w tym zasięgania opinii dzieci, z uwzględnieniem ich wieku, możliwości intelektualnych oraz stopnia dojrzałości poznawczej.

## ZMIANY W ZAKRESIE WYMOGÓW KWALIFIKACYJNYCH DLA OKREŚLONYCH KATEGORII OSÓB WSKAZANYCH W USTAWIE O WSPIERANIU RODZINY I SYSTEMIE PIECZY ZASTĘPCZEJ

Zmiany w kwalifikacjach osób pracujących w placówce wsparcia dziennego (art. 25 i 26 upz) dotyczą:

1. Kierowników placówek wsparcia dziennego
2. Wychowawców w placówkach wsparcia dziennego
3. Opiekunów w placówkach wsparcia dziennego

### Co się zmieniło po nowelizacji? - złagodzenie wymogów dla kierownika i zmiany w kwalifikacjach osób pracujących w placówce wsparcia dziennego

Opiekun  
dziecięcy

wychowawca

możliwość zatrudnienia na stanowisku kierownika, wychowawcy lub opiekuna dziecięcego osób, które

posiadają  
wykształcenie  
wyższe  
na dowolnym  
kierunku

i

posiadają  
przygotowanie  
pedagogiczne  
uprawniające do  
wykonywania zawodu  
nauczyciela.

Było „studia  
pedagogiczne” a jest „  
wykształcenie na  
kierunku studiów  
związanych z  
kształceniem w  
zakresie pedagogiki”

możliwość zatrudnienia na stanowisku  
wychowawcy osób, które:  
- Posiadają wykształcenie wyższe  
na dowolnym kierunku i  
- posiadają przygotowanie pedagogiczne  
uprawniające do wykonywania zawodu  
nauczyciela

## UMOŻLIWIENIE POWROTU DO DOTYCHCZASOWEJ FORMY PIECZY ZASTĘPCZEJ OSOBY, KTÓRA OPUŚCIŁA JUŻ TE FORMY PIECZY I ROZPOCZĘŁA PROCES USAMODZIELNIANIA art. 37 upz

Co do zasady Osoba, która osiągnęła pełnoletność przebywając w pieczy zastępczej, może przebywać w dotychczasowej rodzinie zastępczej, rodzinnym domu dziecka, placówce opiekuńczo-wychowawczej albo regionalnej placówce opiekuńczo-terapeutycznej za zgodą odpowiednio rodziny zastępczej, prowadzącego rodzinny dom dziecka, dyrektora placówki opiekuńczo-wychowawczej albo dyrektora regionalnej placówki opiekuńczo-terapeutycznej, nie dłużej jednak niż do ukończenia 25. roku życia, jeżeli:

- 1) uczy się w szkole;
- 2) uczy się w uczelni;
- 3) uczy się u pracodawcy w celu przygotowania zawodowego;
- 4) uczy się na kursach, jeżeli ich ukończenie jest zgodne z indywidualnym programem usamodzielnienia;
- 5) legitymuje się orzeczeniem o znacznym lub umiarkowanym stopniu niepełnosprawności.(ust 2)

**Zezwolono na powrót osoby pełnoletniej** - **W szczególnie uzasadnionych przypadkach** osoba, która osiągnęła pełnoletność przebywając w pieczy zastępczej i po osiągnięciu pełnoletności opuściła dotychczasową rodzinę zastępczą, rodzinny dom dziecka, placówkę opiekuńczo-wychowawczą albo regionalną placówkę opiekuńczo-terapeutyczną, **może jeden raz powrócić**, o ile spełnia wymagania określone w ust. 2, **do dotychczasowej rodziny** zastępczej, rodzinnego domu dziecka, placówki opiekuńczo-wychowawczej albo regionalnej placówki opiekuńczo-terapeutycznej **za zgodą** odpowiednio starosty albo marszałka województwa oraz odpowiednio rodziny zastępczej, prowadzącego rodzinny dom dziecka, dyrektora placówki opiekuńczo-wychowawczej albo dyrektora regionalnej placówki opiekuńczo-terapeutycznej.

Czy art. 37 ust. 3-8 ustawy o wspieraniu rodziny i systemie pieczy zastępczej można zastosować w przypadku osoby, która osiągnęła pełnoletność przed wejściem w życie zmian w ustawie o wspieraniu rodziny i systemie pieczy zastępczej? Co do zasady stosuje się przepisy nowe, o ile osoby te spełniają warunki przewidziane w ich treści, ponieważ ustawa nie zawiera w tej materii przepisu przejściowego zakładającego stosowanie wobec takich osób przepisów dotychczasowych. Czyli np. osoba, która osiągnęła pełnoletność przed wejściem w życie zmian w ustawie o wspieraniu rodziny i systemie pieczy zastępczej, w szczególnie uzasadnionych przypadkach może jeden raz powrócić, o ile spełnia wymagania do dotychczasowej rodziny zastępczej, rodzinnego domu dziecka, placówki opiekuńczo-wychowawczej albo regionalnej placówki opiekuńczo-terapeutycznej za zgodą odpowiednio starosty albo marszałka województwa oraz odpowiednio rodziny zastępczej, prowadzącego rodzinny dom dziecka, dyrektora placówki opiekuńczo-wychowawczej albo dyrektora regionalnej placówki opiekuńczo-terapeutycznej.

## MOŻLIWOŚĆ POZOSTANIA, NA ZASADACH WSKAZANYCH W USTAWIE, OSÓB PEŁNOLETNICH W REGIONALNYCH PLACÓWKACH OPIEKUŃCZO-TERAPEUTYCZNYCH

### Dotyczy pełnoletnich wychowanków w pieczy zastępczej- Art. 37 ust. 2

Osoba, która osiągnęła pełnoletniość przebywając w pieczy zastępczej, może przebywać w dotychczasowej rodzinie zastępczej, rodzinnym domu dziecka, placówce opiekuńczo-wychowawczej albo regionalnej placówce opiekuńczo-terapeutycznej za zgodą odpowiednio rodziny zastępczej, prowadzącego rodzinny dom dziecka, dyrektora placówki opiekuńczo-wychowawczej albo dyrektora regionalnej placówki opiekuńczo-terapeutycznej, nie dłużej jednak niż do ukończenia 25. roku życia, jeżeli:

- 1) uczy się w szkole;
- 2) uczy się w uczelni;
- 3) uczy się u pracodawcy w celu przygotowania zawodowego;
- 4) uczy się na kursach, jeżeli ich ukończenie jest zgodne z indywidualnym programem usamodzielnienia;
- 5) legitymuje się orzeczeniem o znacznym lub umiarkowanym stopniu niepełnosprawności.

wcześniej: tylko wychowankowie rodzin zastępczych, rodzinnych domów dziecka i placówek opiekuńczo-wychowawczych

obecnie: również wychowankowie w regionalnej placówce opiekuńczo-terapeutycznej

Musi być zgoda dyrektora regionalnej placówki opiekuńczo-terapeutycznej – ustawa nie wskazuje FORMY!

## UMOŻLIWIENIE POWROTU DO DOTYCHCZASOWEJ FORMY PIECZY ZASTĘPCZEJ OSOBY, KTÓRA OPUŚCIŁA JUŻ TE FORMY PIECZY I ROZPOCZĘŁA PROCES USAMODZIELNIANIA art. 37 upz

### Forma zgody starosty i rodziny zastępczej:

- jest wydawana pisemnie w postaci papierowej lub elektronicznej.
- starosta, wydając zgodę na pozostawanie w pieczy zastępczej, bierze pod uwagę w szczególności liczbę wolnych miejsc w pieczy zastępczej oraz konieczność zapewnienia braku negatywnego wpływu osoby, która osiągnęła pełnoletność przebywając w pieczy zastępczej, na dzieci umieszczone w danej formie pieczy zastępczej lub na osoby przebywające w danej formie pieczy zastępczej.

**Forma odmowy:** Ustawa nie reguluje formy odmowy, jednakże wskazuje, że jest to informacja, od której przysługuje prawo wniesienia do sądu administracyjnego skargi

Trzeba mieć na uwadze, że umożliwienie powrotu pełnoletniemu wychowankowi pieczy zastępczej do, co do zasady, dotychczasowej formy pieczy zastępczej jest przewidziane dla szczególnych sytuacji życiowych tego wychowanka. **Jakie to sytuacje?**

- żaden przepis nie wymaga, aby starosta przed wyrażeniem zgody na powrót osoby do rodziny zastępczej uzyskiwał opinię powiatowego centrum pomocy rodzinie. W efekcie, nie ma podstaw prawnych do żądania przez starostę od powiatowego centrum pomocy rodzinie szczegółowego uzasadnienia w zakresie przesłanek co do podjęcia przez niego decyzji o powrocie osoby do rodziny zastępczej

**Brak zgody – co dalej?** W przypadku braku zgody dyrektora placówki opiekuńczo-wychowawczej albo dyrektora regionalnej placówki opiekuńczo-terapeutycznej oraz braku zgody starosty albo marszałka województwa, o której mowa odpowiednio w ust. 3-6, informacja zawiera pouczenie strony o przysługującym prawie **wniesienia do sądu administracyjnego skargi** na zasadach i w trybie określonych dla aktów lub czynności, o których mowa w art. 3 § 2 pkt 4 ustawy z dnia 30 sierpnia 2002 r. - Prawo o postępowaniu przed sądami administracyjnymi

**Forma rejestru:** PRZY UŻYCIU SYSTEMU TELEINFORMATYCZNEGO Rejestr prowadzony jest przez starostę, organizatora rodzinnej pieczy zastępczej, marszałka województwa i wojewodę, za pomocą zapewnionego przez ministra właściwego do spraw rodziny systemu teleinformatycznego.

Art. 38d upz wymienia szczegółowo dane podlegające wpisowi do rejestru i wskazuje podmioty uprawnione do ich wprowadzania, aktualizowania i usuwania.

- 1) wykaz dzieci umieszczonych w *pieczy zastępczej*, osób, które osiągnęły pełnoletność przebywając w *pieczy zastępczej*, o których mowa w art. 37 ust. 2-4 i 6, oraz osób opuszczających rodzinną *pieczę zastępczą* jako niepełnoletnie, o których mowa w art. 37 ust. 5 i 6, z podziałem na dzieci umieszczone lub przebywające w poszczególnych formach rodzinnej *pieczy zastępczej* oraz poszczególnych formach instytucjonalnej *pieczy zastępczej* oraz na osoby, o których mowa w art. 37 ust. 2-4 i 6, i osoby opuszczające rodzinną *pieczę zastępczą* jako niepełnoletnie, o których mowa w art. 37 ust. 5 i 6, przebywające w poszczególnych formach rodzinnej *pieczy zastępczej* i poszczególnych formach instytucjonalnej *pieczy zastępczej*;
- 2) wykaz osób posiadających pozytywną lub negatywną wstępną kwalifikację do pełnienia funkcji rodziny zastępczej lub prowadzenia rodzinnego domu dziecka;
- 3) wykaz kandydatów zakwalifikowanych do pełnienia funkcji rodziny zastępczej lub prowadzenia rodzinnego domu dziecka;
- 4) wykaz rodzin zastępczych z podziałem na rodziny zastępcze spokrewnione, niezawodowe i zawodowe;
- 5) wykaz rodzinnych domów dziecka;
- 6) wykaz placówek opiekuńczo-wychowawczych, regionalnych placówek opiekuńczo-terapeutycznych oraz interwencyjnych ośrodków preadopcyjnych;
- 7) wykaz osób usamodzielnianych.

Dane do rejestru mają być wprowadzane i aktualizowane niezwłocznie po powzięciu informacji wymagających wpisu lub aktualizacji.

## Zakres wpisywanych danych i ich udostępnianie.

„Ratio legis regulacji w zakresie przedmiotowego rejestru sprowadza się przede wszystkim do znalezienia dla dziecka najbardziej adekwatnego do jego potrzeb miejsca w pieczy zastępczej przez sąd, który każdorazowo podejmuje decyzję o jego umieszczeniu w pieczy zastępczej. Sąd musi być zatem wyposażony we wszystkie niezbędne informacje, zarówno o samym dziecku, jak i o podmiotach, które miałyby pełnić nad nim pieczę. Z tego też punktu widzenia zakres danych powinien być na tyle szeroki, aby dostarczać danych całościowych pozwalających na ocenę przez sąd potrzeb dziecka, jak i ocenę możliwości przyszłych opiekunów zastępczych lub precyzyjnego określenia charakteru pieczy instytucjonalnej”

- dostęp do danych w rejestrze jest ograniczony i przysługuje ściśle określonym podmiotom wymienionym w art. 38e upz wyłącznie w zakresie niezbędnym do realizacji ich ustawowych zadań.
- zakres tego dostępu dla poszczególnych podmiotów w nowelizowanej ustawie wskazano w bardzo szczegółowy sposób
- ponadto ustawa o wspieraniu rodziny i systemie pieczy zastępczej nakłada na administratora danych osobowych obowiązek dokonania co najmniej raz na rok przeglądu danych osobowych i usuwania danych, których przetwarzanie nie jest uzasadnione. - konsekwencje nie tylko z upz ale i RODO



Wejście w życie:

7 października 2024 r.

jednol

## OBWIESZCZENIE MINISTRA RODZINY, PRACY I POLITYKI SPOŁECZNEJ <sup>(1)</sup>

z dnia 3 października 2024 r.

### **w sprawie określenia terminu wdrożenia rozwiązań technicznych umożliwiających prowadzenie rejestru pieczy zastępczej**

Na podstawie [art. 34 ust. 1](#) ustawy z dnia 7 października 2022 r. o zmianie ustawy o wspieraniu rodziny i systemie pieczy zastępczej oraz niektórych innych ustaw (Dz. U. poz. 2140 i 2243) ogłasza się, że termin wdrożenia rozwiązań technicznych umożliwiających prowadzenie rejestru, o którym mowa w [art. 38d ust. 1](#) ustawy z dnia 9 czerwca 2011 r. o wspieraniu rodziny i systemie pieczy zastępczej (Dz. U. z 2024 r. poz. 177, 742, 743 i 858), określa się na dzień 15 października 2024 r.

## ZMIANY W ZAKRESIE WŁAŚCIWOŚCI ORGANIZATORA RODZINNEJ PIECZY ZASTĘPCZEJ – wstępna kwalifikacja

### Derejonizacja

Co do zasady wstępna kwalifikacja do pełnienia funkcji rodziny zastępczej zawodowej, rodziny zastępczej niezawodowej lub prowadzenia rodzinnego domu dziecka jest przeprowadzana przez organizatora rodzinnej *pieczy zastępczej* właściwego ze względu na miejsce zamieszkania kandydata do pełnienia funkcji rodziny zastępczej zawodowej, rodziny zastępczej niezawodowej lub prowadzenia rodzinnego domu dziecka.

Wstępna kwalifikacja może być przeprowadzona przez innego organizatora rodzinnej pieczy zastępczej niż organizator właściwy ze względu na miejsce zamieszkania kandydata, jeśli organizator rodzinnej pieczy zastępczej właściwy ze względu na miejsce zamieszkania kandydata:

- 1) nie przeprowadził w terminie miesiąca od złożenia przez kandydata wniosku, wstępnej kwalifikacji
- 2) wyraził zgodę na przeprowadzenie wstępnej kwalifikacji przez innego organizatora pieczy zastępczej
- 3) negatywnie wstępnie zakwalifikował danego kandydata

Wstępna kwalifikacja kandydata (ważność 2 lata) wydawana jest w formie pisemnej.

W przypadku **negatywnej**- możliwość złożenia odwołania. **UWAGA !** Organizator inny niż właściwy ze względu na miejsce zamieszkania kandydata nie może przeprowadzić wstępnej kwalifikacji jeżeli od dnia wydania wstępnej kwalifikacji negatywnej minęło więcej niż 2 lata.

Kwalifikacja negatywna/odmowa=pouczenia o uprawnieniach  
odwoławczych

poucza strony o przysługującym prawie wniesienia do sądu administracyjnego skargi na zasadach i w trybie określonych dla aktów lub czynności, o których mowa w art. 3 § 2 pkt 4 ustawy z dnia 30 sierpnia 2002r. – Prawo o postępowaniu przed sądami administracyjnymi”.

W przypadku, gdy wstępna kwalifikacja kandydata jest negatywna, w dokumencie potwierdzającym przeprowadzenie wstępnej kwalifikacji lub w odmowie wydania zaświadczenia organizator rodzinnej pieczy zastępczej:

szczegółowo uzasadnia  
przyczyny negatywnej  
wstępnej kwalifikacji

wskazuje obszary  
wymagające poprawy

## DEREJONALIZACJA

### Wprowadzenie elementów derejonizacji

- Zniesienie obligatoryjności porozumień międzypowiatowych w sytuacji, gdy umowę o zawodowstwo z rodziną zastępczą zamierza zawrzeć lub zawarł starosta powiatu innego niż starosta właściwy ze względu na miejsce zamieszkania rodziny.
- Podpisywanie umów z kandydatami na rodziny zastępcze zawodowe lub umów na prowadzenie rodzinnych domów dziecka przez starostę powiatu innego niż starosta powiatu, którego organizator rodzinnej pieczy zastępczej wydał zaświadczenie kwalifikacyjne, będzie możliwe w sytuacji, gdy starosta powiatu, którego organizator rodzinnej pieczy zastępczej wydał zaświadczenie kwalifikacyjne, nie zawarł z kandydatem, w terminie miesiąca od dnia złożenia wniosku, umowy o utworzeniu odpowiednio rodziny zastępczej zawodowej lub rodzinnego domu dziecka
- Wstępna kwalifikacja kandydata (ważność 2 lata) wydawana jest w formie pisemnej. W przypadku negatywnej- możliwość złożenia odwołania. Szkolenie w terminie 3 miesięcy od dnia złożenia wniosku do organizatora, który wstępnie pozytywnie zakwalifikował kandydata. Ważność zaświadczenia - 2 lata. W przypadku odmowy wydania zaświadczenia kwalifikacyjnego – pouczenie o możliwości odwołania.

## Weryfikacja kandydata pozytywnie zakwalifikowanego

Gdy kandydat do pełnienia funkcji rodziny zastępczej zawodowej, rodziny zastępczej niezawodowej lub prowadzenia rodzinnego domu dziecka przestał spełniać warunki, organizator pieczy zastępczej, który pozytywnie wstępnie zakwalifikował kandydata

stwierdza nieaktualność  
wydanego zaświadczenia  
kwalifikacyjnego

Szczegółowo uzasadnia  
decyzję

wykreśla kandydata niezwłocznie z rejestru  
oraz zawiadamia go o tym pisemnie w  
postaci  
papierowej lub elektronicznej

poucza strony o przysługującym prawie  
wniesienia do sądu administracyjnego skargi na  
zasadach i w trybie określonych dla aktów lub  
czynności, o których mowa w art. 3 § 2 pkt  
4 ustawy z dnia 30 sierpnia 2002 r. – Prawo  
o postępowaniu przed sądami administracyjnymi”

1. Pełnienie funkcji rodziny zastępczej oraz prowadzenie rodzinnego domu dziecka może być powierzone osobom, które:

- 1) dają rękojmię należytego sprawowania *pieczy zastępczej*;
- 2) nie są i nie były pozbawione władzy rodzicielskiej, oraz władza rodzicielska nie jest im ograniczona ani zawieszona;
- 3) wypełniają obowiązek alimentacyjny - w przypadku gdy taki obowiązek w stosunku do nich wynika z tytułu egzekucyjnego;
- 4) nie są ograniczone w zdolności do czynności prawnych;
- 5) są zdolne do sprawowania właściwej opieki nad dzieckiem, co zostało potwierdzone:

a) zaświadczeniem lekarskim o stanie zdrowia wystawionym przez lekarza podstawowej opieki zdrowotnej, w rozumieniu przepisów ustawy z dnia 27 października 2017 r. o podstawowej opiece zdrowotnej (Dz. U. z 2022 r. poz. 2527), oraz;

b) opinią o posiadaniu predyspozycji i motywacji do pełnienia funkcji rodziny zastępczej lub prowadzenia rodzinnego domu dziecka wystawioną przez psychologa, który posiada co najmniej wykształcenie wyższe magisterskie na kierunku psychologia oraz 2-letnie doświadczenie w poradnictwie rodzinnym;

6) przebywają na terytorium Rzeczypospolitej Polskiej, z tym że w przypadku cudzoziemców ich pobyt jest legalny;

7) zapewnią odpowiednie warunki bytowe i mieszkaniowe umożliwiające dziecku zaspokajanie jego indywidualnych potrzeb, w tym:

- a) rozwoju emocjonalnego, fizycznego i społecznego,
- b) właściwej edukacji i rozwoju zainteresowań,
- c) wypoczynku i organizacji czasu wolnego;

8) nie figurują w bazie danych Rejestru Sprawców Przestępstw na Tle Seksualnym z dostępem ograniczonym

## Art. 44. [Szkolenie kandydatów]

1. Kandydaci do pełnienia funkcji rodziny zastępczej zawodowej, rodziny zastępczej niezawodowej lub do prowadzenia rodzinnego domu dziecka są obowiązani posiadać **świadczenie ukończenia szkolenia** organizowanego przez organizatora rodzinnej *pieczy zastępczej* lub prowadzonego przez ośrodek adopcyjny.
2. Program szkolenia, o którym mowa w ust. 1, zatwierdza, na okres 5 lat, na wniosek podmiotu prowadzącego szkolenie, minister właściwy do spraw rodziny.
3. We wniosku, o którym mowa w ust. 2, przedstawia się informacje dotyczące w szczególności programu szkolenia, liczby godzin szkolenia i kwalifikacji osób prowadzących szkolenie, sposobu prowadzenia szkolenia oraz materiału dydaktycznego wykorzystywanego podczas szkolenia.
4. Zatwierdzenie lub odmowa zatwierdzenia programu szkolenia, o którym mowa w ust. 1, następuje w drodze **decyzji**.
5. Szkolenie kandydatów do pełnienia funkcji rodziny zastępczej spokrewnionej można prowadzić według indywidualnego planu szkolenia, w zależności od potrzeb rodziny i dziecka.

**II SA/Po 456/24, Wydanie zaświadczenia kwalifikacyjnego - Wyrok Wojewódzkiego Sądu Administracyjnego w Poznaniu** - Zaświadczenie kwalifikacyjne wydawane jest wyłącznie takiemu kandydatowi, który spełni łącznie wymienione w ustawie dwa wymogi, a mianowicie ma świadectwo ukończenia szkolenia, o którym mowa w art. 44 ust. 1 ustawy oraz spełnia wymogi przewidziane art. 42 tej ustawy. Zatem w przypadku braku wskazanego wyżej świadectwa lub też braku spełnienia jednego z wymogów wymienionych w art. 42 ustawy o wspieraniu rodziny i systemie pieczy zastępczej, organizator rodzinnej pieczy zastępczej obowiązany jest wydać postanowienie o odmowie wydania zaświadczenia kwalifikacyjnego, o którym mowa w art. 45 tej ustawy. **W tym zakresie organ nie ma luzu decyzyjnego.**

**KAZUS1-** Prowadzący rodziny dom dziecka ukończyli szkolenie dla kandydatów na rodziców zastępczych, zgłaszających gotowość do pełnienia funkcji rodziny zastępczej niezawodowej, prowadzenia rodzinnego domu dziecka, zawodowej rodziny zastępczej, w tym zawodowej rodziny zastępczej pełniącej funkcję pogotowia rodzinnego. Świadectwo ukończenia szkolenia zostało wydane 30 listopada 2020 r. W odpowiedzi na wniosek ww. z dnia 11 grudnia 2020 r., w którym proszą o wydanie zaświadczenia kwalifikacyjnego do pełnienia funkcji zawodowej rodziny zastępczej, zaświadczenie takie zostało wydane dnia 14 grudnia 2020 r. W trakcie pełnienia swojej funkcji (w sierpniu 2022 r.) rodzina zdecydowała, że chce przyjąć więcej dzieci i pełnić funkcję prowadzących rodzinny dom dziecka. Wydano im zatem dnia 11 sierpnia 2022 r. zaświadczenie kwalifikacyjne do pełnienia funkcji prowadzących rodzinny dom dziecka. Czy w świetle art. 45 ustawy z dnia 9 czerwca 2011 r. o wspieraniu rodziny i systemie pieczy zastępczej, rodzina może mieć jednocześnie dwa zaświadczenia kwalifikacyjne, czy też należy stwierdzić nieaktualność pierwszego z nich? Jeśli tak, to na jakiej podstawie? Należy nadmienić, że pełnią obecnie funkcję prowadzących rodzinny dom dziecka i jako tacy figurują w rejestrze, o którym mowa w ustawie wspomnianej powyżej.

**ODPOWIEDŹ:** Zgodnie z art. 45 ust. 1 ustawy z dnia 9 czerwca 2011r. o wspieraniu rodziny i systemie pieczy zastępczej – dalej u.w.r.s.p.z., na wniosek kandydata do pełnienia funkcji rodziny zastępczej zawodowej, rodziny zastępczej niezawodowej lub prowadzenia rodzinnego domu dziecka, posiadającego świadectwo ukończenia szkolenia, o którym mowa w art. 44 ust. 1 u.w.r.s.p.z., organizator rodzinnej pieczy zastępczej, który pozytywnie wstępnie zakwalifikował **kandydata do pełnienia funkcji rodziny zastępczej zawodowej, rodziny zastępczej niezawodowej lub prowadzenia rodzinnego domu dziecka**, wydaje zaświadczenie kwalifikacyjne zawierające potwierdzenie ukończenia tego szkolenia oraz spełniania warunków, o których mowa w art. 42 ust. 1-3 u.w.r.s.p.z.

Użyty w cyt. przepisie spójnik "lub" oznacza, że ww. zaświadczenie może być wydane odrębnie dla obu wskazanych i pełnionych form pieczy zastępczej (rodzina zastępcza lub/i rodzinny dom dziecka). Nie jest zatem błędne wydanie 2 zaświadczeń kwalifikacyjnych odrębnych dla każdej z ww. form pieczy zastępczej.

## ZMIANY W ZASADACH PRZEKSZTAŁCENÍ RODZIN

### ZASTĘPCZYCH -Umowa o utworzeniu rodziny zastępczej zawodowej lub rodzinnego domu dziecka]

1. Z kandydatami spełniającymi warunki do pełnienia funkcji rodziny zastępczej zawodowej lub prowadzenia rodzinnego domu dziecka, **na ich wniosek, starosta** może zawierać umowy o utworzeniu rodziny zastępczej zawodowej lub rodzinnego domu dziecka. Do umowy przepisy art. 54 ust. 3-8 (**dotyczące umów o pełnienie funkcji rodziny zawodowej**) i art. 62 ust. 2-5 stosuje się odpowiednio.
  - 1a. Kandydat spełniający warunki do pełnienia funkcji rodziny zastępczej zawodowej lub prowadzenia rodzinnego domu dziecka składa wniosek, o którym mowa w ust. 1, do starosty powiatu, którego organizator rodzinnej pieczy zastępczej wydał mu zaświadczenie kwalifikacyjne, o którym mowa w art. 45 ust. 1.
  - 1b. W przypadku gdy starosta powiatu, o którym mowa w ust. 1a, nie zawarł z kandydatem do pełnienia funkcji rodziny zastępczej zawodowej lub prowadzenia rodzinnego domu dziecka, w terminie miesiąca od dnia złożenia wniosku, o którym mowa w ust. 1, umowy o utworzeniu odpowiednio rodziny zastępczej zawodowej lub rodzinnego domu dziecka, kandydat spełniający warunki do pełnienia funkcji rodziny zastępczej zawodowej lub prowadzenia rodzinnego domu dziecka może złożyć wniosek, o którym mowa w ust. 1, do starosty powiatu innego niż powiat, o którym mowa w ust. 1a.
2. Rodzinie zastępczej zawodowej lub prowadzącemu rodzinny dom dziecka, o których mowa w ust. 1, do czasu umieszczenia pierwszego dziecka w celu sprawowania nad nim pieczy zastępczej, wynagrodzenie nie przysługuje, chyba że umowa stanowi inaczej.

#### Umowa o pełnienie funkcji rodziny zastępczej zawodowej

**Kto z kim?** Starosta z rodziną zastępczą niezawodową spełniającą warunki do pełnienia funkcji rodziny zastępczej zawodowej tj. opinia koordynatora rodzinnej pieczy zastępczej i co najmniej 3-letnie doświadczenie jako rodzina Zastępcza albo pozytywna opinia koordynatora rodzinnej pieczy zastępczej  
**i Na jakiej podstawie?** Na wniosek rodziny  
**Na ile?** na okres co najmniej 4 lat

3. Umowa, o której mowa w ust. 1 i 2, określa w szczególności:

- 1) strony umowy;
- 2) cel i przedmiot umowy;
- 3) miejsce sprawowania pieczy zastępczej;
- 4) sposób i zakres finansowania pieczy zastępczej;
- 5) liczbę dzieci powierzonych rodzinie zastępczej;
- 6) maksymalną liczbę dzieci, które można umieścić w danej rodzinie zastępczej;
- 7) gotowość do pełnienia funkcji rodziny zastępczej zawodowej specjalistycznej sprawującej pieczę zastępczą nad:
  - a) dzieckiem legitymującym się orzeczeniem o niepełnosprawności albo orzeczeniem o umiarkowanym lub znacznym stopniu niepełnosprawności,
  - b) dzieckiem umieszczonym na podstawie [ustawy](#) z dnia 9 czerwca 2022 r. o wspieraniu i resocjalizacji nieletnich,
  - c) małoletnią matką z dzieckiem;
- 7a) gotowość do sprawowania pieczy zastępczej nad małoletnim umieszczonym w pieczy zastępczej na podstawie orzeczenia sądu lub innego organu państwa obcego za zgodą sądu polskiego;
- 8) gotowość do pełnienia funkcji pogotowia rodzinnego;
- 9) wysokość wynagrodzenia przysługującego rodzinie zastępczej oraz sposób wypłaty;
- 10) możliwość korzystania ze szkoleń i innych form podnoszenia kwalifikacji przez osoby tworzące rodzinę zastępczą;
- 11) zakres niezbędnej pomocy w razie choroby osób tworzących rodzinę zastępczą lub problemów z powierzonymi dziećmi;
- 12) warunki czasowego niesprawowania opieki nad dzieckiem przez rodzinę zastępczą, w szczególności związanego z wypoczynkiem;
- 12a) wysokość kosztów utrzymania i eksploatacji, w tym bieżącej konserwacji, lokalu mieszkalnego w budynku wielorodzinnym lub domu jednorodzinnego, w którym ma być pełniona funkcja rodziny zastępczej;
- 13) uprawnienia starosty w zakresie bieżącej kontroli wykonywania umowy;
- 14) czas, na jaki umowa została zawarta;
- 15) warunki i sposób zmiany oraz rozwiązania umowy.

## Zasady zawierania umowy

3a. Umowa, o której mowa w ust. 1 i 2, może być zawarta przez starostę innego powiatu niż starosta powiatu właściwego ze względu na miejsce zamieszkania rodziny zastępczej niezawodowej.

3b. W przypadku, o którym mowa w ust. 3a, starosta, który zamierza zawrzeć umowę z rodziną zastępczą albo zawarł już taką umowę, może zawrzeć porozumienie ze starostą powiatu właściwego ze względu na miejsce zamieszkania rodziny zastępczej.

3c. Porozumienie, o którym mowa w ust. 3b, może określać, że zadania związane z funkcjonowaniem rodziny zastępczej zawodowej, w tym dotyczące organizatora rodzinnej pieczy zastępczej, porozumień, o których mowa w art. 191 ust. 5a, przyznawania świadczeń i dodatków przysługujących rodzinie zastępczej zawodowej i finansowania rodziny zastępczej zawodowej, wykonuje powiat właściwy ze względu na miejsce zamieszkania rodziny zastępczej.

3d. Zadania związane z funkcjonowaniem rodziny zastępczej zawodowej, z którą starosta zawarł umowę, o której mowa w ust. 3a, w tym dotyczące organizatora rodzinnej pieczy zastępczej, porozumień, o których mowa w art. 191 ust. 5a, przyznawania świadczeń i dodatków przysługujących rodzinie zastępczej zawodowej i finansowania rodziny zastępczej zawodowej, wykonuje powiat starosty, który zawarł umowę, chyba że porozumienie, o którym mowa w ust. 3b, stanowi inaczej.

4. Starosta może upoważnić kierownika powiatowego centrum pomocy rodzinie do zawierania i rozwiązywania umów, o których mowa w ust. 1 i 2.

5. Umowę zawiera się na okres co najmniej **4 lat.**

6. Jeżeli umowę zawierają małżonkowie, wynagrodzenie przysługuje małżonkowi wskazanemu w umowie.

7. Umowa ulega rozwiązaniu, w przypadku gdy rodzina zastępcza zawodowa zmieni miejsce sprawowania pieczy zastępczej, opuszczając terytorium Rzeczypospolitej Polskiej lub powiat miejsca zamieszkania, chyba że :1) starosta, który podpisał z rodziną zastępczą umowę, o której mowa w ust. 1 lub 2, postanowi inaczej lub 2) zmiana miejsca sprawowania pieczy zastępczej jest związana z wyjazdem wakacyjnym.

**8. W zakresie nieuregulowanym ustawą do umowy mają zastosowanie przepisy [ustawy](#) z dnia 23 kwietnia 1964 r. - Kodeks cywilny dotyczące umowy zlecenia.**

## Umowa – konsekwencje

Nowelizacja znosi obligatoryjność porozumień między powiatowych w sytuacji, gdy umowę o zawodowstwo z rodziną zastępczą zamierza zawrzeć lub zawarł starosta powiatu innego niż starosta właściwy ze względu na miejsce zamieszkania rodziny

Podpisywanie umów z:

a/ kandydatami na rodziny zastępcze zawodowe lub

b/ umów na prowadzenie rodzinnych domów dziecka

przez starostę powiatu innego niż starosta powiatu, którego organizator rodzinnej pieczy zastępczej wydał zaświadczenie kwalifikacyjne, będzie możliwe w sytuacji, gdy starosta powiatu, którego organizator rodzinnej pieczy zastępczej:

a/ wydał zaświadczenie kwalifikacyjne ale

b/ nie zawarł z kandydatem, w terminie miesiąca od dnia złożenia wniosku, umowy o utworzeniu odpowiednio rodziny zastępczej zawodowej lub rodzinnego domu dziecka

KONSEKWENCJE: teraz to ten starostwa będzie miał za zadanie wykonywanie zadań związanych z funkcjonowaniem rodziny zastępczej zawodowej:

- zadania dotyczące organizatora rodzinnej pieczy zastępczej
- zadania dotyczące porozumień, o których mowa w art. 191 ust. 5
- Zadania dotyczące przyznawania świadczeń i dodatków przysługujących rodzinie zastępczej zawodowej
- finansowanie rodziny zastępczej zawodowej

---

**ROZSZERZENIE KATALOGU OSÓB, KTÓRE MOGĄ BYĆ OPIEKUNAMI USAMODZIELNIENIA, I ZMIANY godziny pracy ośrodka adopcyjnego; regulamin organizacyjny ośrodka adopcyjnego**

**O kogo:** O PRACOWNIKA ORGANIZACJI POZARZĄDOWEJ W ROZUMIENIU USTAWY O DZIAŁALNOŚCI POŻYTKU PUBLICZNEGO I O WOLONTARIACIE LUB INNĄ OSOBĘ WYZNACZONĄ PRZEZ TĘ ORGANIZACJĘ DO PEŁNIENIA FUNKCJI OPIEKUNA USAMODZIELNIENIA

**cel rozszerzenia katalogu** – istotność roli opiekuna w procesie usamodzielniania

**Czemu o taki podmiot-** organizacje pozarządowe posiadają często bardzo dobrze przygotowane do tej roli osoby, które w realny i aktywny sposób mogą udzielać wsparcia usamodzielnianym.

---

**Art. 157.** 1. Przy określaniu godzin pracy ośrodka adopcyjnego uwzględnia się konieczność świadczenia usług przez ośrodek adopcyjny również w godzinach popołudniowych, co najmniej raz w tygodniu, lub w co najmniej jedną sobotę w miesiącu.  
2. Szczegółowe zadania oraz organizację działania, w tym godziny pracy, ośrodka adopcyjnego określa regulamin organizacyjny tego ośrodka, opracowany przez dyrektora ośrodka w porozumieniu z marszałkiem województwa.

## DOBRO DZIECKA art. 155

### Ośrodek adopcyjny w realizacji swoich zadań kieruje się dobrem dziecka i poszanowaniem jego praw

- Nie ma definicji ustawowej.
- Zarówno w Konwencji praw dziecka jak i ustawach dobro dziecka jest stawiane jako cel nadrzędny.
- Uznaje się że dobro dziecka to jego prawo do życia w warunkach dających możliwość do pełnego i harmonijnego rozwoju jego osobowości, to możliwość wychowywania się w środowisku rodzinnym, w atmosferze szczęścia, miłości i zrozumienia.

**Sąd Najwyższy w wyroku z 1 lutego 1997 r. (II CKN 90/96)**-Pojęcie dobra dziecka, z jednej strony, obejmuje całą sferę najważniejszych jego spraw osobistych, przykładowo takich, jak rozwój fizyczny i duchowy, odpowiednie kształcenie i wychowanie oraz przygotowanie do dorosłego życia, z drugiej zaś – ma ono wyraźny wymiar materialny. Polega on na konieczności zapewnienia dziecku środków do życia i realizacji celów o charakterze osobistym, a w wypadku gdy ma ono swój majątek, także na dbałości o jego interes majątkowy.

## ZMIANY W ZAKRESIE DŁUGOŚCI OKRESU OSOBISTEJ STYCZNOŚCI W PRZYPADKU ADOPCJI MIĘDZYNARODOWYCH art. 120(1) KRio

### Art. 164

5a. W przypadku gdy po przeprowadzeniu kwalifikacji dziecka do przysposobienia krajowego ośrodek adopcyjny nie zakwalifikuje dziecka do przysposobienia krajowego, informuje o tym odpowiednio organizatora rodzinnej pieczy zastępczej, dyrektora placówki opiekuńczo-wychowawczej, dyrektora regionalnej placówki opiekuńczo-terapeutycznej albo dyrektora interwencyjnego ośrodka preadopcyjnego.

5b. W przypadku gdy zmiana sytuacji dziecka ma wpływ na kwalifikację dziecka do przysposobienia krajowego, ośrodek adopcyjny przeprowadza ponowną kwalifikację dziecka do przysposobienia krajowego.

10a. Ośrodek adopcyjny odpowiedzialny za kwalifikację dziecka do przysposobienia krajowego jest obowiązany do analizy sytuacji dziecka nie rzadziej niż co 3 miesiące – w przypadku dzieci w wieku poniżej 3. roku życia, a w przypadku dzieci w wieku powyżej 3. roku życia - nie rzadziej niż co 6 miesięcy. W przypadku zmian w sytuacji dziecka

ośrodek adopcyjny odpowiedzialny za kwalifikację dziecka do przysposobienia krajowego aktualizuje dokumentację kwalifikacyjną i przesyła ją do właściwego miejscowo ośrodka adopcyjnego prowadzącego wojewódzki bank danych oraz do centralnego banku danych. Właściwe miejscowo ośrodki adopcyjne są obowiązane do uzupełnienia dotychczasowej dokumentacji o zaktualizowaną dokumentację kwalifikacyjną.

**Zmiana dotyczy czasu styczności** - okres minimum 14 dni obligatoryjnej styczności jako minimalne i konieczne zabezpieczenie dobra dziecka.

**Uprawnienie sądu ze względu** na np. dobro dziecka - Sąd ma uprawnienie do wyznaczenia dłuższego okresu osobistej styczności

## Zmiany w procedurach dot standaryzacji przysposobienia przez ośrodki adopcyjne

### Cel zmian:

1. pozyskiwanie większej liczby kandydatów do przysposobienia dzieci na terenie kraju
2. ułatwienie procesu adaptacji dziecka, w szczególności dziecka starszego, w nowej rodzinie przez wprowadzenie
3. zmian w Kodeksie pracy w zakresie urlopu ojcowskiego, urlopu na warunkach urlopu macierzyńskiego dla pracowników, którzy przyjęli dziecko na wychowanie jako rodzice adopcyjni, oraz urlopu rodzicielskiego.

Standaryzacja procedur przysposobienia objęta w szczególności:

1. wskazanie minimalnego zakresu treści opinii kwalifikacyjnej
2. zakres gromadzonych danych osobowych
3. Zapewnienie obecności wojewody w posiedzeniach ośrodka adopcyjnego

obowiązki ośrodka adopcyjnego

Przeprowadzanie  
wstępnej oceny  
kandydata- art. 154

Umożliwienie  
kandydatowi  
udziału  
w szkoleniu  
max 4 miesiące od  
dnia złożenia wniosku

Pozostałe w art. 156  
ustawy

## Obecność wojewody – obserwatora

**Cel obecności-** monitorowanie zapewnienia odpowiedniej jakości prowadzonych procedur przysposobienia

Całkowita zmiana zadań wojewody – nowy przepis art. 187

Do zadań wojewody należy:

- 1) wprowadzanie danych do rejestru, o którym mowa w art. 38d ust. 1, ich aktualizacja i usuwanie;
  - 2) wydawanie i cofanie zezwoleń na prowadzenie placówek opiekuńczo-wychowawczych, regionalnych placówek opiekuńczo-terapeutycznych i interwencyjnych ośrodków preadopcyjnych;;
  - 3) kontrola:
    - a) w tym przy użyciu systemów, o których mowa w art. 38d ust. 2 i art. 155a ust. 1, nad realizacją zadań z zakresu wspierania rodziny, pieczy zastępczej,
    - b) usamodzielnień pełnoletnich wychowanków i adopcji wykonywanych przez:
      - jednostki samorządu terytorialnego,
      - jednostki organizacyjne wspierania rodziny i systemu pieczy zastępczej
      - zwane dalej "kontrolowanymi jednostkami",
    - b) nad zgodnością zatrudnienia pracowników jednostek organizacyjnych wspierania rodziny i systemu pieczy zastępczej z wymaganymi kwalifikacjami;
  - 3a) zasięganie informacji o sposobie realizacji zadań wynikających z niniejszej ustawy przez samorząd gminny, powiatowy i województwa;
  - 3b) gromadzenie informacji o liczbie miejsc w rodzinnej pieczy zastępczej na terenie danego powiatu;
  - 3c) **udział, w roli obserwatora**, w posiedzeniach ośrodka adopcyjnego dotyczących kwalifikowania dziecka do przysposobienia, dokonywania wstępnej oceny kandydata do przysposobienia dziecka oraz wydawania opinii kwalifikacyjnej kandydata do przysposobienia dziecka w celu kontroli zapewnienia odpowiedniej jakości prowadzonych procedur przysposobienia;
  - 6) gromadzenie sprawozdań rzeczowo-finansowych z zakresu wspierania rodziny i systemu pieczy zastępczej przekazanych przez gminy, powiaty i samorządy województw oraz przekazywanie, sporządzonych zgodnie ze wzorami udostępnionymi drogą elektroniczną przez ministra właściwego do spraw rodziny, zbiorczych sprawozdań z wykonywania zadań przez gminy, powiaty i samorządy województw ministrowi właściwemu do spraw rodziny, w wersji elektronicznej, z zastosowaniem systemu teleinformatycznego, o którym mowa w art. 187 ust. 3, w terminie:
    - a) do dnia 20 lutego danego roku - za okres od dnia 1 lipca do dnia 31 grudnia poprzedniego roku,
    - b) do dnia 20 sierpnia danego roku - za okres od dnia 1 stycznia do dnia 30 czerwca danego roku;
  - 7) współdziałanie z ministrem właściwym do spraw rodziny przy opracowywaniu, realizacji i finansowaniu programów wspierania rodziny i systemu pieczy zastępczej.
2. Wojewoda może upoważnić, **w formie pisemnej, do udziału w posiedzeniach**, o których mowa w ust. 1 pkt 3c, pracownika urzędu wojewódzkiego.  
Osobami upoważnionymi nie mogą być pracownicy ośrodka adopcyjnego.
3. Osobami upoważnionymi do udziału w posiedzeniach, o których mowa w ust. 1 pkt 3c, mogą być osoby spełniające wymagania określone w art. 159 ust. 1

## System teleinformatyczny do prowadzenia procedur dotyczących spraw z zakresu przysposobienia dziecka art. 155a

W założeniach uzasadnienia do projektu ww. ustawy (IX kadencja, druk sejm. nr 2429) wskazuje się, że celem tego systemu jest usprawnienie funkcjonowania ośrodków adopcyjnych, w tym poszukiwania kandydatów do przysposobienia, jak również potencjalną możliwość łączenia rodzeństw. Równie istotnym celem jest ułatwienie przekazywania dokumentacji między uprawnionymi do tego podmiotami, zapewnienie przejrzystości procedur adopcyjnych, a także możliwość stałego aktualizowania danych o dzieciach i kandydatach na rodziców przysposabiających.

### CELE:

1. usprawnienie poszukiwanie kandydatów do przysposobienia
2. możliwość łączenia rodzeństw
3. ułatwienie przekazywania dokumentacji między uprawnionymi podmiotami
4. zapewnienie przejrzystości procedur adopcyjnych

Kto znajduje się w bazie danych? **dzieci zgłoszone do ośrodków adopcyjnych** i **kandydaci do przysposobienia**

Kto ma dostęp? ośrodki adopcyjne, minister, marszałkowie województw, wojewodowie oraz zarząd województwa

Kto zapewnia system? - Minister właściwy do spraw rodziny



## Dane osobowe w systemie to też RODO

Administratorami danych osobowych przetwarzanych w systemie, o którym mowa w ust. 1, są:

1) minister właściwy do spraw rodziny w zakresie utrzymania systemu, zapewnienia ochrony danych osobowych w nim zawartych, monitorowania realizacji zadań z wykonywania ustawy, wydawania opinii, o których mowa w art. 164 ust. 11, oraz wykonywania zadań organu centralnego, o którym mowa w art. 187 ust. 1 pkt 9;

2) ośrodek adopcyjny w zakresie prowadzenia procedur adopcyjnych i przetwarzanych danych osobowych;

3) marszałek województwa w zakresie nadawania i cofania uprawnień dostępu do systemu ośrodkom adopcyjnym.

3. Zabezpieczenia stosowane przez administratorów danych w celu ochrony danych osobowych polegają co najmniej na:

1) dopuszczeniu do przetwarzania danych osobowych wyłącznie osób posiadających pisemne upoważnienie wydane przez administratora danych;

2) pisemnym zobowiązaniu osób upoważnionych do przetwarzania danych osobowych do zachowania ich w tajemnicy.

4. Podmiot, o którym mowa w ust. 2 pkt 2, dokonuje w systemie, o którym mowa w ust. 1, pseudonimizacji danych dziecka niezwłocznie po utracie przez dziecko kwalifikacji do przysposobienia. Podmiot ten przechowuje dane, w tym dane poddane pseudonimizacji, przez okres roku od dnia ukończenia przez daną osobę 18. roku życia. Dane usuwa się niezwłocznie po upływie okresów przechowywania.

5. Podmiot, o którym mowa w ust. 2 pkt 2, dokonuje w systemie, o którym mowa w ust. 1, pseudonimizacji danych kandydatów do przysposobienia dziecka niezwłocznie po utracie ważności pozytywnej opinii kwalifikacyjnej wydanej kandydatom do przysposobienia dziecka, wydaniu kandydatom do przysposobienia dziecka negatywnej opinii kwalifikacyjnej lub rezygnacji kandydatów do przysposobienia dziecka z udziału w procedurze adopcyjnej. Podmiot ten przechowuje dane, w tym dane poddane pseudonimizacji, przez okres roku od dnia poddania ich pseudonimizacji. Dane usuwa się niezwłocznie po upływie okresów przechowywania.

6. Minister właściwy do spraw rodziny, marszałek województwa, wojewoda i zarząd województwa przechowują dane dzieci i kandydatów do przysposobienia dziecka do dnia poddania ich pseudonimizacji zgodnie z odpowiednio ust. 4 lub 5, z zastrzeżeniem ust. 7. Dane dzieci i kandydatów do przysposobienia dziecka usuwa się niezwłocznie po upływie okresów przechowywania.

7. Minister właściwy do spraw rodziny w celu zapewnienia, utrzymania i rozwoju systemu teleinformatycznego, o którym mowa w ust. 1, przechowuje dane dzieci i kandydatów do przysposobienia dziecka do dnia usunięcia ich przez podmiot, o którym mowa w ust. 2 pkt 2

**Pseudonimizacja** Pojęcie zostało wyjaśnione w art. 4 pkt 5 RODO! oznacza „przetworzenie danych osobowych w taki sposób, by nie można ich było już przypisać konkretnej osobie, której dane dotyczą, bez użycia dodatkowych informacji, pod warunkiem że takie dodatkowe informacje są przechowywane osobno i są objęte środkami technicznymi i organizacyjnymi uniemożliwiającymi ich przypisanie zidentyfikowanej lub możliwej do zidentyfikowania osobie fizycznej”.

Pseudonimizacja może więc polegać na zamianie posiadanych danych, takich jak imię czy nazwisko, na ciąg liter albo cyfr, których rozszyfrowanie jest możliwe wyłącznie za pomocą tzw. klucza, którym mogą być przechowywane oddzielnie informacje. Należy jednak pamiętać, że pseudonimizacja danych jest procesem odwracalnym, co uzasadnia dalszą ich ochronę zgodnie z zasadami RODO

## Art. 161. [Przetwarzanie danych osobowych]

- Nowości:** 1a. Dokumentacja, o której mowa w ust. 1 pkt 1 lit. a i c, jest prowadzona z zastosowaniem systemu teleinformatycznego, o którym mowa w art. 155a ust. 1.
2. Ośrodek adopcyjny, realizując zadania związane z prowadzeniem procedur przysposobienia, przetwarza informacje dotyczące kandydatów do przysposobienia dziecka w następującym zakresie:
- 3) adres miejsca zamieszkania i zwykłego pobytu;
  - 3a) data urodzenia;
  - 3b) numer PESEL, a w przypadku gdy nie nadano numeru PESEL - numer i serię dokumentu potwierdzającego tożsamość;
  - 4) stan cywilny;
  - 4a) pozbawienie, zawieszenie lub ograniczenie władzy rodzicielskiej;
  - 9) źródła i wysokość dochodu
  - 12) figurowanie albo niefigurowanie w bazie danych Rejestru Sprawców Przestępstw na Tle Seksualnym z dostępem ograniczonym;
  - 13) dzieci pozostające na utrzymaniu, w tym pod władzą rodzicielską, wraz z danymi o ich wieku, stanie zdrowia i rozwoju - w celu doboru rodziny przysposabiającej właściwej ze względu na potrzeby dziecka;
  - 14) wyznanie i pochodzenie etniczne - w celu doboru rodziny przysposabiającej właściwej ze względu na potrzeby dziecka;
  - 15) dobrowolnie przedłożone przez kandydata referencje;
  - 16) stosunek pokrewieństwa lub powinowactwa ze zgłoszonymi do przysposobienia dziećmi;
  - 17) numer telefonu i adres poczty elektronicznej;
  - 18) inne informacje wynikające z przeprowadzonego wywiadu adopcyjnego.
3. Ośrodek adopcyjny, realizując zadania związane z prowadzeniem procedur przysposobienia, przetwarza następujące informacje dotyczące dzieci zgłoszonych do przysposobienia:
- 3a) numer PESEL dziecka, a w przypadku gdy nie nadano numeru PESEL - numer i serię dokumentu potwierdzającego tożsamość
  - 4) dane dotyczące sytuacji prawnej oraz aktualnego miejsca pobytu dziecka, w tym dane wynikające z orzeczenia o ustanowieniu opiekuna prawnego oraz *dane wynikające z postanowienia potwierdzającego uregulowanie sytuacji prawnej dziecka;*
  - 6) dane o stanie zdrowia i rozwoju ~~psychofizycznym~~ *psychofizycznym* dziecka;
  - 13) dane dotyczące rodzeństwa dziecka w zakresie imienia, nazwiska, daty i miejsca urodzenia, sytuacji prawnej oraz aktualnego miejsca pobytu rodzeństwa dziecka.;
  - 14) wyznanie i pochodzenie etniczne dziecka - w celu doboru rodziny przysposabiającej właściwej ze względu na potrzeby dziecka;
  - 15) wizerunek dziecka.
- 4a. Minister właściwy do spraw rodziny w celu realizacji zadania, o którym mowa w art. 164 ust. 11 zdanie drugie, oraz organ centralny, o którym mowa w art. 187 ust. 1 pkt 9, w celu realizacji zadań, o których mowa w art. 164 ust. 18-20, mają prawo do przetwarzania danych, o których mowa w ust. 2 i 3, oraz otrzymania lub wglądu do wszelkiej dostępnej dokumentacji dotyczącej dziecka, w tym prawnej i medycznej.

## NOWOŚĆ: obowiązek analizy bieżącej sytuacji dziecka art. 156 § 1 ust 5

### KTO

Ośrodek adopcyjny odpowiedzialny za kwalifikację dziecka do przysposobienia krajowego

### JAK CZĘSTO

- nie rzadziej niż co 3 miesiące – w przypadku dzieci w wieku poniżej 3go roku życia
- dzieci w wieku powyżej 3go roku życia- nie rzadziej niż co 6 miesięcy

### ZADANIA PRZY AKTUALIZACJI

- aktualizuje dokumentację kwalifikacyjną
- przesyła zaktualizowaną dokumentację do: do właściwego miejscowo ośrodka adopcyjnego prowadzącego wojewódzki bank danych i do centralnego banku danych

## Zmiany w przysposobienie dalszego rodzeństwa art. 166a

o możliwości przysposobienia dziecka, którego brat albo siostra zostali wcześniej przysposobieni, należy **bezzwłocznie poinformować tę rodzinę**, która przysposobiła brata albo siostrę.

**ALE: za pośrednictwem ośrodka adopcyjnego**, który zakwalifikował do przysposobienia kandydata, który wcześniej przysposobił brata albo siostrę tego dziecka.

### 1. Rodzeństwo powinno być umieszczane w jednej rodzinie przysposabiającej, chyba że:

- 1) ośrodek adopcyjny odpowiedzialny za kwalifikację dziecka do przysposobienia krajowego, na podstawie opinii, o której mowa w art. 139a ust. 1 pkt 4, uzna, że wspólne umieszczenie dziecka wraz z rodzeństwem w rodzinie przysposabiającej nie leży w najlepszym interesie dziecka lub
- 2) ośrodek adopcyjny odpowiedzialny za kwalifikację dziecka do przysposobienia krajowego, na podstawie opinii, o której mowa w art. 139a ust. 1 pkt 5, uzna, ze względu na najlepiej pojęty interes dziecka, że z powodu nieznalesienia kandydata do przysposobienia rodzeństwa na terytorium Rzeczypospolitej Polskiej oraz nieznalesienia kandydata do przysposobienia rodzeństwa poza granicami Rzeczypospolitej Polskiej jest możliwe umieszczanie rodzeństwa w różnych rodzinach przysposabiających.

2. W przypadku, o którym mowa w ust. 1 pkt 2, ośrodek adopcyjny odpowiedzialny za kwalifikację dziecka do przysposobienia krajowego rozpoczyna poszukiwanie kandydatów do przysposobienia dziecka oraz przesyła dokumentację kwalifikacyjną do właściwego dla siebie miejscowo ośrodka adopcyjnego prowadzącego wojewódzki bank danych. Przepisy art. 164 ust. 7-20 stosuje się odpowiednio.

Należy zwrócić uwagę, że w treści [art. 166a](#) ustawodawca nie rozstrzyga, czy chodzi jedynie o rodzeństwo jako dzieci tych samych rodziców, czy też rodzeństwo przyrodnie, a więc nie pochodzące od tych samych rodziców, a posiadające tylko jednego wspólnego rodzica. Uwzględniając jednak ogólne założenie ustawodawcy i cel tej regulacji, jakim jest łączenie rodzeństwa rozdzielonego na skutek przysposobienia, uzasadnione wydaje się, że regulację tę stosuje się zarówno do rodzeństwa pochodzącego od tych samych rodziców, jak i rodzeństwa przyrodniego. Pogląd taki, na gruncie przepisów Kodeksu rodzinnego i opiekuńczego w kwestii przysposobienia zagranicznego, wyrażany jest m.in. przez E. Holewińską-Łapińską. Przytoczyć można w tym miejscu również argumentację WSA w Lublinie, który to w wyroku z 22.11.2012 r. stwierdził, że z brzmienia [art. 61<sup>7</sup>](#) k.r.o. wynika wprost, że aby uznać osoby za spokrewnione, konieczne jest posiadanie jednego wspólnego przodka, nie jest natomiast wymagane, by osoby spokrewnione pochodziły od tych samych rodziców. Wystarczy, aby miały jednego wspólnego rodzica. Konsekwencją tego jest przyjęcie, że termin „rodzeństwo” obejmuje nie tylko rodzeństwo naturalne, lecz także przyrodnie.

## ZMIANY WPROWADZAJĄCE OBOWIĄZEK WYDAWANIA WSTĘPNEJ OCENY O KANDYDATACH DO PRZYSPOBIENIA DZIECKA ORAZ OPINII KWALIFIKACYJNEJ PISEMNIEM- W POSTACI PAPIEROWEJ LUB ELEKTRONICZNEJ

Rodzaje ocen:

- wstępna ocena kandydatów do przysposobienia dziecka (wersja papierowa lub elektroniczna)
- opinia kwalifikacyjna (ważna 36 miesięcy od dnia jej sporządzenia chyba, że w tym okresie ośrodek adopcyjny wyda negatywną opinię kwalifikacyjną)

21. Procedury, o których mowa w ust. 1, ust. 2 pkt 2, i ust. 3-20, są prowadzone z zastosowaniem systemu teleinformatycznego, o którym mowa w art. 187 ust. 3 art. 155a ust. 1.



## ZMIANY W KODEKSIE RODZINNYM I OPIEKUŃCZYM ORAZ POSTĘPOWANIA CYWILNEGO

Zmiany dotyczą w szczególności:

- Zasad kierowania do pieczy
- Dostępu do rejestrów

Art. 112<sup>2</sup>. [Dobór rodzin zastępczych]

Organizację, funkcjonowanie oraz finansowanie rodzin zastępczych, rodzinnych domów dziecka, placówek opiekuńczo-wychowawczych, regionalnych placówek opiekuńczo-terapeutycznych i interwencyjnych ośrodków preadopcyjnych oraz zasady określające kryteria wiekowe dzieci umieszczanych w tych placówkach i ośrodkach regulują przepisy o wspieraniu rodziny i systemie pieczy zastępczej.

Art. 112<sup>7</sup>. [Umieszczenie dziecka w pieczy zastępczej] – podstawy umieszczenia

BYŁO

Sąd umieszcza dziecko w instytucjonalnej pieczy zastępczej, jeżeli brak jest możliwości umieszczenia dziecka w rodzinnej pieczy zastępczej lub z innych ważnych względów nie jest to zasadne.

JEST

§ 1 Sąd umieszcza dziecko w rodzinnej pieczy zastępczej (...) § 3 Sąd umieszcza dziecko w instytucjonalnej pieczy zastępczej, jeżeli brak jest możliwości umieszczenia dziecka w rodzinnej pieczy zastępczej lub z innych ważnych względów nie jest to zasadne.

## ZMIANY W KODEKSIE RODZINNYM I OPIEKUŃCZYM ORAZ POSTĘPOWANIA CYWILNEGO

Art. 112<sup>7</sup>. [Umieszczenie dziecka w pieczy zastępczej] właściwość miejscowa

BYŁO

W miarę możliwości sąd umieszcza dziecko w pieczy zastępczej na terenie powiatu miejsca zamieszkania dziecka.

JEST

Sąd umieszcza dziecko w rodzinnej pieczy zastępczej na terenie powiatu miejsca zamieszkania dziecka. W przypadku braku możliwości umieszczenia dziecka w rodzinnej pieczy zastępczej na terenie powiatu miejsca zamieszkania dziecka lub gdyby takie umieszczenie było sprzeczne z dobrem dziecka, sąd umieszcza dziecko w rodzinnej pieczy zastępczej na terenie innego powiatu.

## Wytyczne dla sądu rodzinnego orzekającego o pieczy

bierze pod uwagę  
możliwość wywiązania  
się z obowiązku  
zapewnienia przez  
pieczę zastępczą pracy z  
rodziną

bierze pod uwagę  
możliwość utrzymywania  
przez małoletniego  
kontaktów z rodzicami,  
(ofc o ile sąd ich nie  
zakazał)

## Nowy obowiązek sądu

Sąd, po umieszczeniu dziecka w pieczy zastępczej, informuje starostę powiatu zapewniającego temu dziecku pieczę zastępczą o przyczynach umieszczenia dziecka w pieczy zastępczej.



Źródło: <https://www.istockphoto.com/pl>

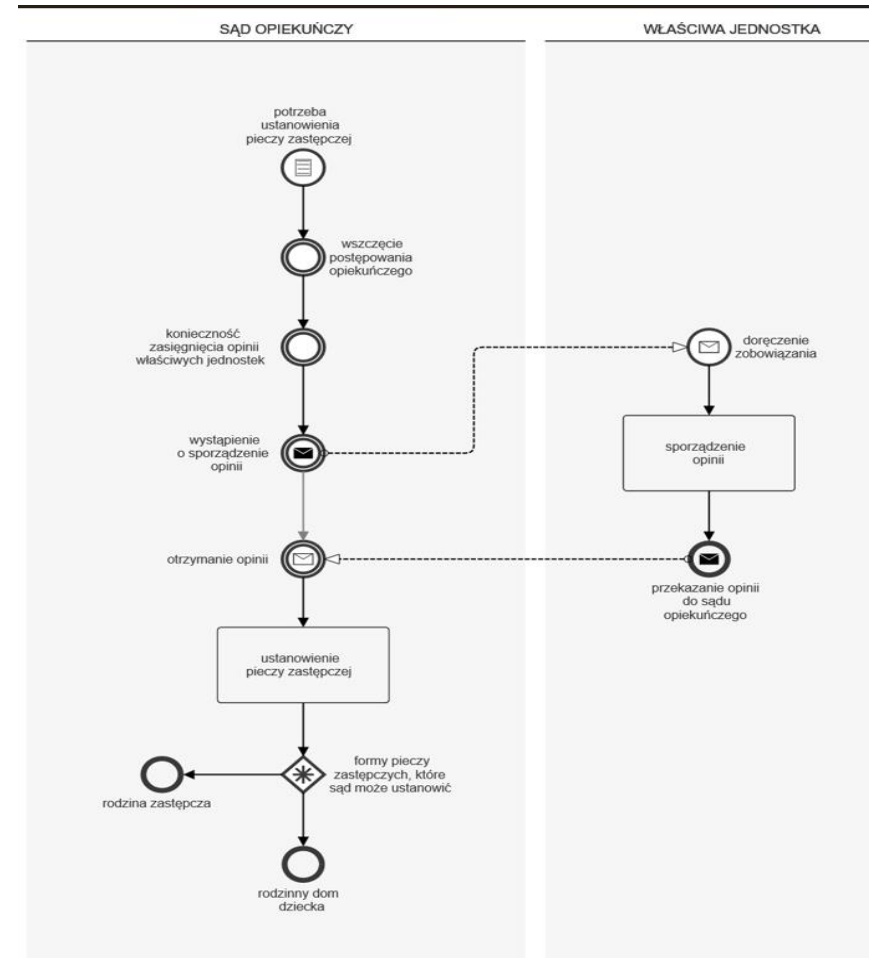
## Zmiany w kpc- art. 579(2)

BYŁO

§ 1. Przed umieszczeniem dziecka w rodzinie zastępczej lub rodzinnym domu dziecka, sąd zasięga:

- 1) opinii właściwego ośrodka pomocy społecznej, a w przypadku przekształcenia ośrodka pomocy społecznej w centrum usług społecznych na podstawie przepisów [ustawy](#) z dnia 19 lipca 2019 r. o realizowaniu usług społecznych przez centrum usług społecznych (Dz. U. poz. 1818) - centrum usług społecznych, opinii właściwego organizatora rodzinnej pieczy zastępczej, informacji o dotychczasowym sprawowaniu funkcji przez rodzinę zastępczą lub prowadzącego rodzinny dom dziecka oraz informacji z rejestru danych prowadzonego przez starostę na podstawie przepisów o wspieraniu rodziny i systemie pieczy zastępczej;
- 2) opinii starosty właściwego ze względu na miejsce sprawowania rodzinnej pieczy zastępczej - w przypadku umieszczenia dziecka w rodzinnej pieczy zastępczej na terenie innego powiatu niż powiat miejsca zamieszkania dziecka.

§ 2. W opinii, o której mowa w § 1 pkt 2, zamieszcza się w szczególności informacje o spełnianiu przez kandydata warunków do pełnienia funkcji rodziny zastępczej lub prowadzenia rodzinnego domu dziecka, określonych w przepisach o wspieraniu rodziny i systemie pieczy zastępczej.



Postępowanie  
o umieszczenie dziecka  
w rodzinie zastępczej lub  
rodzinnym domu dziecka  
PROCEDURA  
źródło LEX

## Zmiany w kpc- art. 579(2)

JEST



rozszerzenie

§ 1. Przed umieszczeniem dziecka u kandydata zakwalifikowanego do pełnienia funkcji rodziny zastępczej, kandydata zakwalifikowanego do prowadzenia rodzinnego domu dziecka, w rodzinie zastępczej lub rodzinnym domu dziecka sąd zasięga informacji z rejestru, o którym mowa w [art. 38d ust. 1](#) ustawy z dnia 9 czerwca 2011 r. o wspieraniu rodziny i systemie pieczy zastępczej (Dz. U. z 2022 r. poz. 447, 1700 i 2140 oraz z 2023 r. poz. 403, 535 i 8182024 r. poz. 177, 742, 743 i 858).

← uzupełniająco

§ 2. W przypadku konieczności uzyskania przez sąd informacji o kandydacie zakwalifikowanym do pełnienia funkcji rodziny zastępczej, kandydacie zakwalifikowanym do prowadzenia rodzinnego domu dziecka, rodzinie zastępczej lub prowadzącym rodzinny dom dziecka innych niż zawarte w rejestrze, o którym mowa w art. 38d ust. 1 ustawy z dnia 9 czerwca 2011 r. o wspieraniu rodziny i systemie pieczy zastępczej, sąd może wystąpić o informacje odpowiednio do właściwego:

- 1) ośrodka pomocy społecznej;
- 2) organizatora rodzinnej pieczy zastępczej.

§ 3. Przed umieszczeniem dziecka w rodzinnej pieczy zastępczej na terenie powiatu innego niż powiat obowiązany do ponoszenia wydatków, o których mowa w art. 191 ust. 1 pkt 1 ustawy z dnia 9 czerwca 2011 r. o wspieraniu rodziny i systemie pieczy zastępczej, sąd zasięga odpowiednio od:

- 1) starosty powiatu, na terenie którego funkcjonuje mogąca przyjąć dziecko rodzina zastępcza,
  - 2) starosty, który zawarł z mogącą przyjąć dziecko rodziną zastępczą niezawodową umowę o pełnienie funkcji rodziny zastępczej zawodowej, chyba że porozumienie, o którym mowa w art. 54 ust. 3b ustawy z dnia 9 czerwca 2011 r. o wspieraniu rodziny i systemie pieczy zastępczej, stanowi inaczej,
  - 3) starosty powiatu, który organizuje rodzinny dom dziecka mogący przyjąć dziecko, chyba że porozumienie, o którym mowa w art. 60 ust. 3, stanowi inaczej
- informacji o liczbie umieszczonych w rodzinnej pieczy zastępczej dzieci, w stosunku do których powiat ten nie jest powiatem obowiązany do ponoszenia
  - wydatków, o których mowa w art. 191 ust. 1 pkt 1 ustawy z dnia 9 czerwca 2011 r. o wspieraniu rodziny i systemie pieczy zastępczej, oraz o ogólnej liczbie
  - miejsc w rodzinnej pieczy zastępczej zapewnianej przez ten powiat.

§ 4. W przypadku gdy z informacji, o której mowa w § 3, wynika, że liczba umieszczonych w rodzinnej pieczy zastępczej dzieci, na które powiat nie jest powiatem obowiązany do ponoszenia wydatków, o których mowa w art. 191 ust. 1 pkt 1 ustawy z dnia 9 czerwca 2011 r. o wspieraniu rodziny i systemie pieczy zastępczej, przekroczyła 25% ogólnej liczby miejsc w rodzinnej pieczy zastępczej zapewnianych przez ten powiat, sąd może umieścić dziecko w rodzinnej pieczy zastępczej **zapewnianej przez ten powiat tylko za jego zgodą oraz jeżeli przemawia za tym dobro dziecka.**

przekroczona ogólna liczba miejsc  
w rodzinnej pieczy zastępczej o 25% w  
powiecie, który nie jest powiatem  
obowiązany do ponoszenia wydatków



sąd może umieścić dziecko w rodzinnej pieczy zastępczej

tylko za zgodą tego  
powiatu

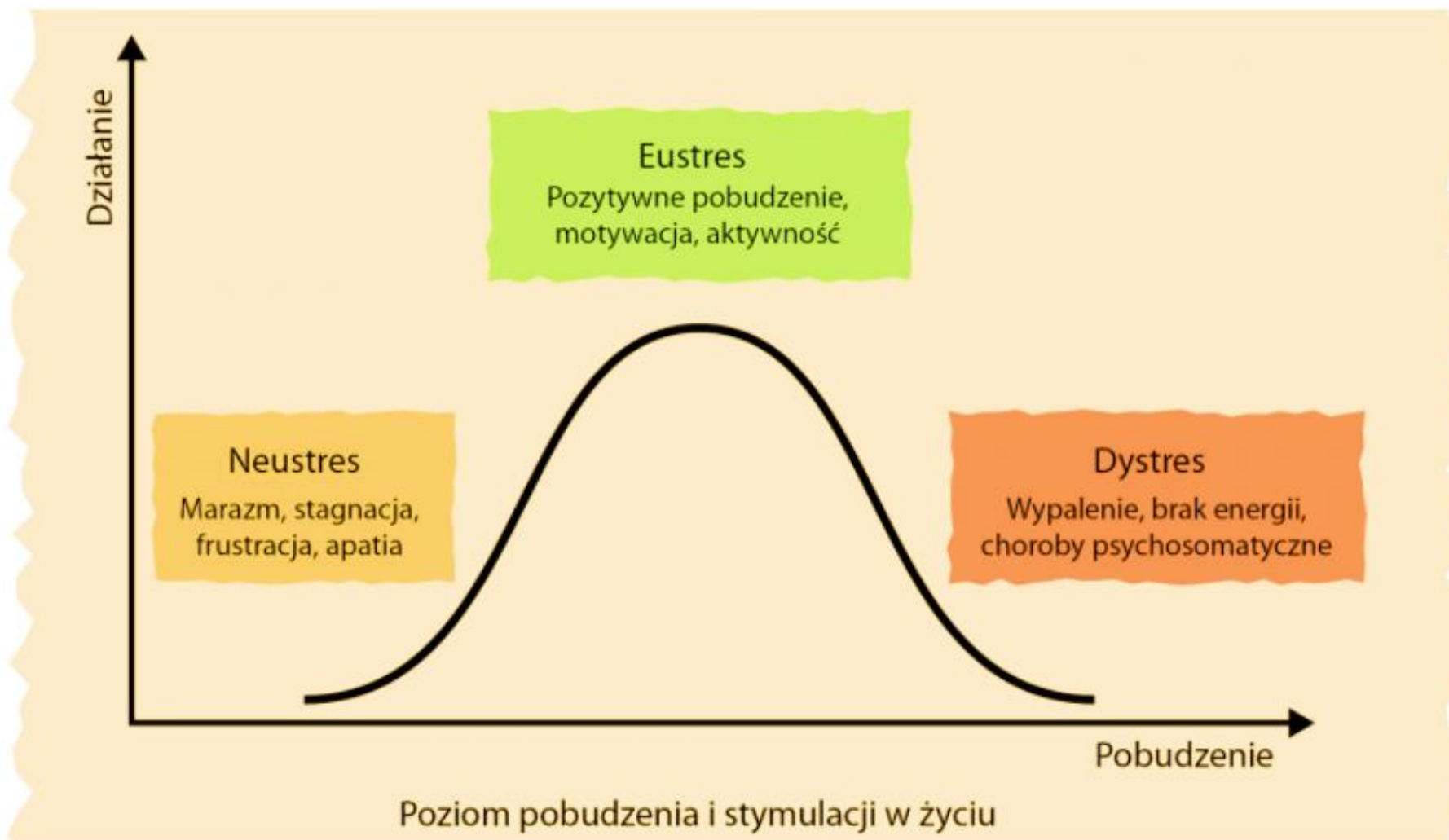
**ORAZ**

jeżeli przemawia za tym  
dobro dziecka

# CO TO JEST STRES?



Naturalna reakcja organizmu  
na sytuację,  
którą subiektywnie oceniamy  
jako zagrażającą.



## CO SIĘ DZIEJE W NASZYM CIELE?

- Źrenice rozszerzają się
- Oddech przyspiesza
- Serce bije szybciej
- Odpływ krwi z organów
- Mięśnie napinają się
- Podwyższenie glukozy we krwi
- Zwiększa się krzepliwość krwi



# STRES NAS UZBRAJA



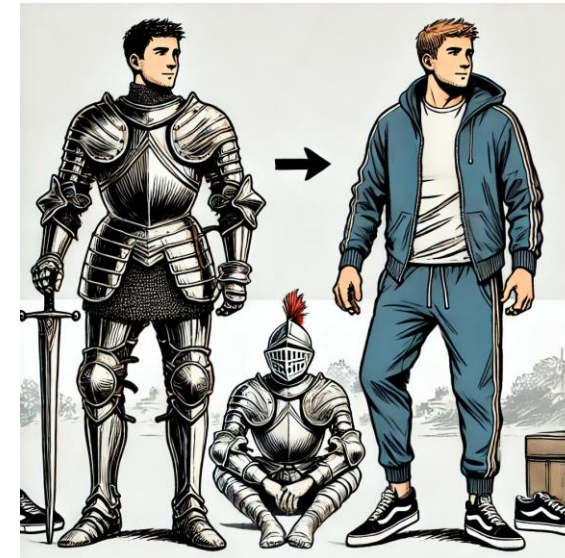
# CO ZROBIĆ ZE STRESEM?

## STRATEGIE SKUPIONA NA ROZWIĄZANIU PROBLEMU



Celem jest znalezienie sposobów na rozwiązanie problemu, który jest źródłem stresu

## STRATEGIE SKUPIONE NA OBNIŻANIU NAPIĘCIA



Celem jest znalezienie sposobu na obniżenie napięcia wywołane danym problemem

# STRATEGIE SKUPIONE NA ROZWIĄZANIU PROBLEMU

## Planowanie



## Działanie



# STRATEGIE SKUPIONE NA OBNIŻANIU NAPIĘCIA

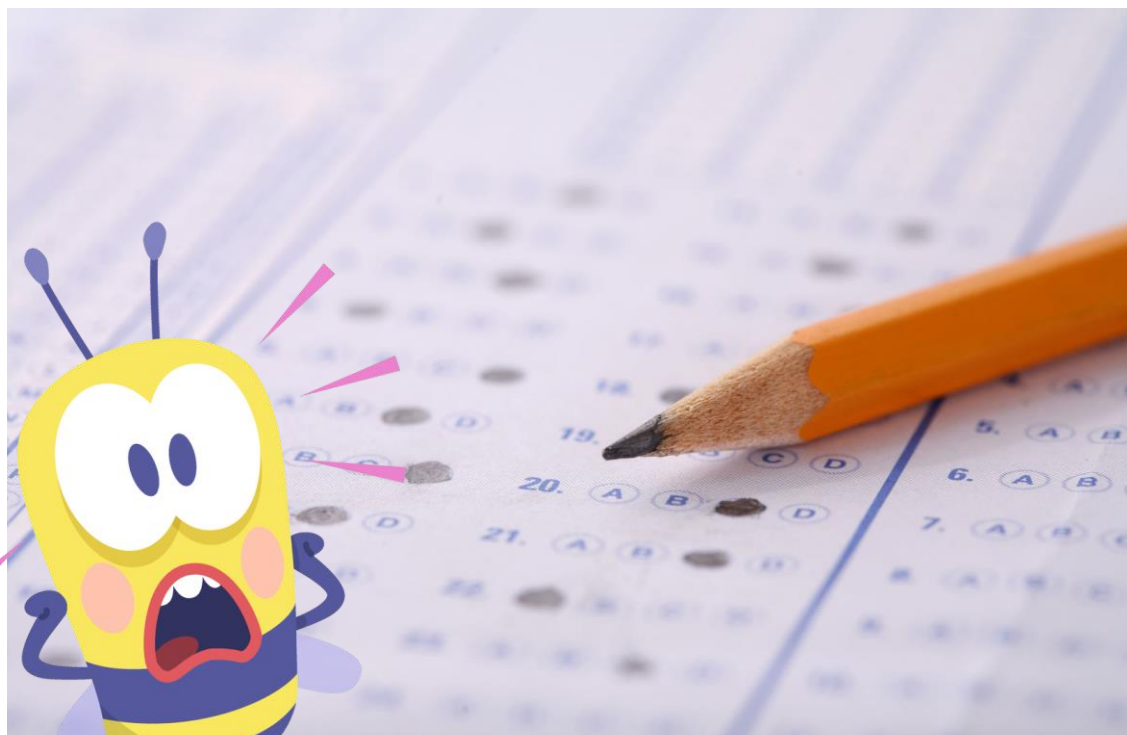


# Ćwiczenie:

strategia skupiona na obniżaniu napięcia

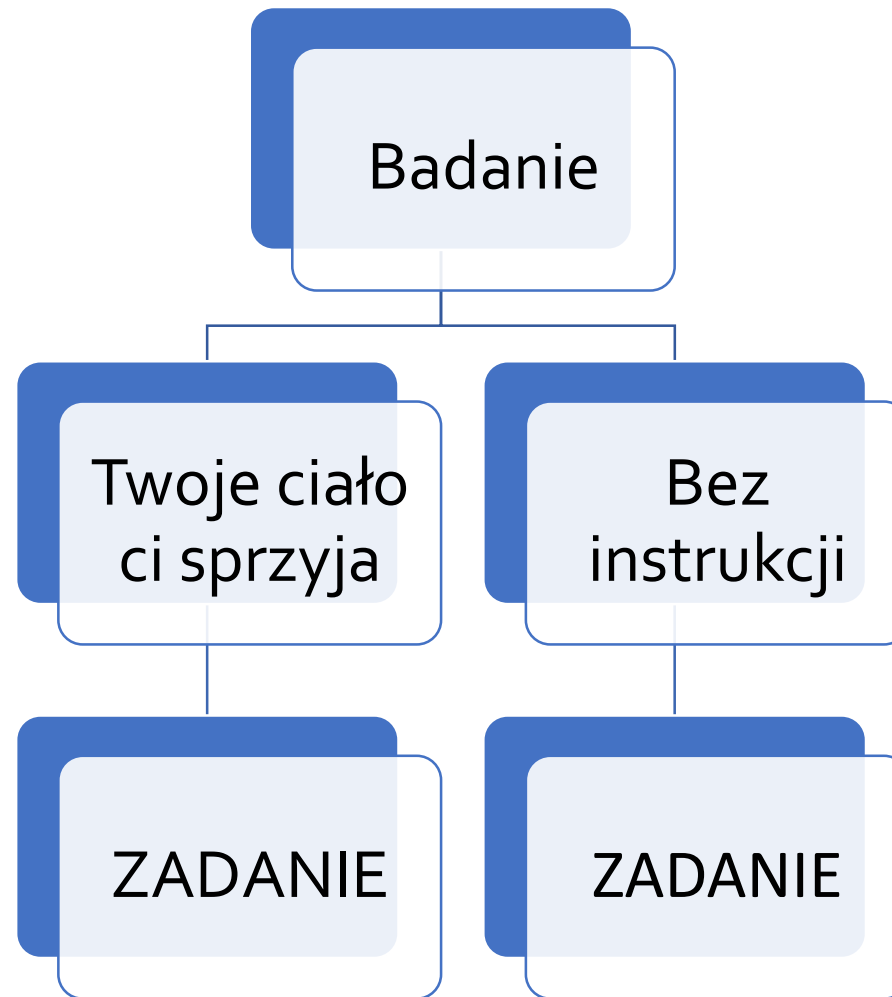
PRACA Z CIAŁEM

# ZMIENŃ PODEJŚCIE



„To co sprawia,  
że ludzie w wyniku stresu gorzej sobie radzą,  
to nie sam stres, ale to co o nim myślą.”





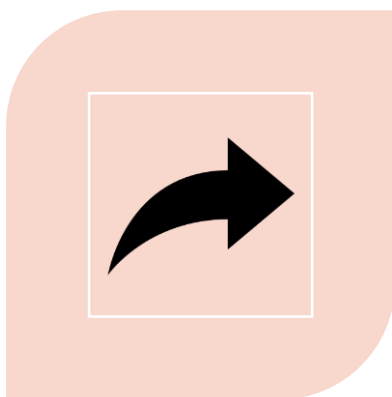


- **Stres w dalszym momencie jest, ale:**
  - Zmniejsza się napięcie
  - Stres skutecznie pełni swoją rolę
  - Zwiększa się pewność siebie
  - Lepsze wyniki
  - Szybsze wyciszenie
  - Serce reaguje jak przy sporcie-naczynia krwionośne w sercu są bardziej rozluźnione.

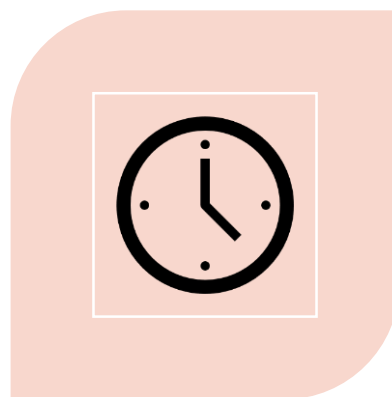
# Ćwiczenie:

strategia skupiona na obniżaniu napięcia

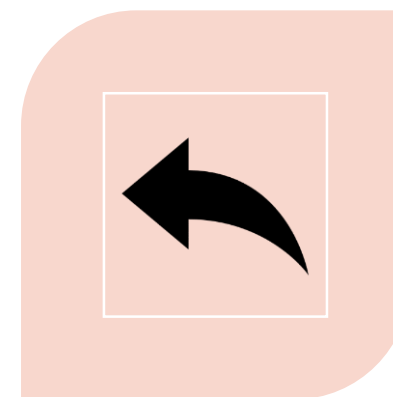
PRACA Z ODDECHEM



3 SEKUNDY WDECHU



3 SEKUNDY PRZETRZYMANIA  
POWIETRZA



6 SEKUND WYPUSZCZANIA  
POWIETRZA

# Dziecko się stresuje. Jak reagować?

Czego nie mówić?	Co dziecko słyszy?
Boisz się? Przecież nie ma czego...	To co przeżywam jest niedorzeczne i bez sensu. Muszę to zdusić w sobie, ukryć przed innymi
A Krysia się nie boi....	
A co ty dziecko wiesz o strachu?	
Głowa do góry!	

Co mówić?	Co dziecko słyszy?
Rozumiem, że się boisz, to dla Ciebie nowa sytuacja	Rodzic mnie rozumie i jest po mojej stronie. To co przeżywam jest w porządku. Mogę czuć się bezpiecznie.
Nie ma niczego złego w odczuwaniu stresu.	
Widzę, że ta sytuacja jest dla Ciebie trudna.	
Czy mogę Ci jakoś pomóc?	

# Napełnianie kubeczków

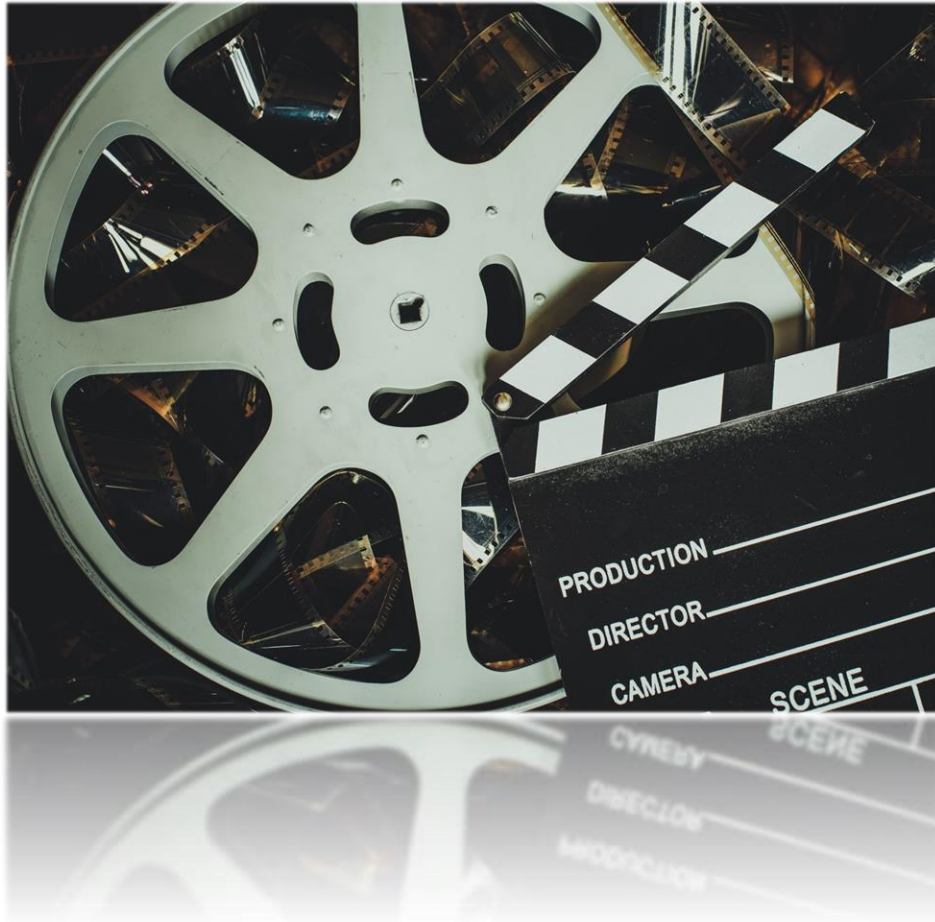
- Czyj kubeczek napełnić najpierw?
- Strategia "podkradania" z cudzych kubeczków i szukania alternatywnego sposobu na napełnianie
- Nie mamy dziesięciu rąk, czyli dwa słowa o przeciążeniu poznawczym i emocjonalnym





## Kiedy jest nam szczególnie ciężko?

- Zmęczenie fizyczne
- Niezaspokojenie potrzeb fizjologicznych
- Mamy dużo na głowie
- Przeżywania silnych emocji (z różnych powodów)
- Przebodźcowanie



# Odpuść

## Widzimy świat przez pryzmat:

- doświadczeń,
- przekonań,
- chwilowego nastroju,
- osobowości (temperamentu, otwartości na doświadczenia itd.)



# SYTUACJA

Moje koleżanki  
rozmawiają,  
zerkają na mnie,  
śmieją się

MYŚLI

EMOCJE

ZACHOWANIE

# SYTUACJA

Moje koleżanki rozmawiają, zerkają na mnie, śmieją się

Śmieją się ze mnie.

MYŚLI

Ciekawe co ich rozśmieszyło.

Smutek  
Złość  
Strach

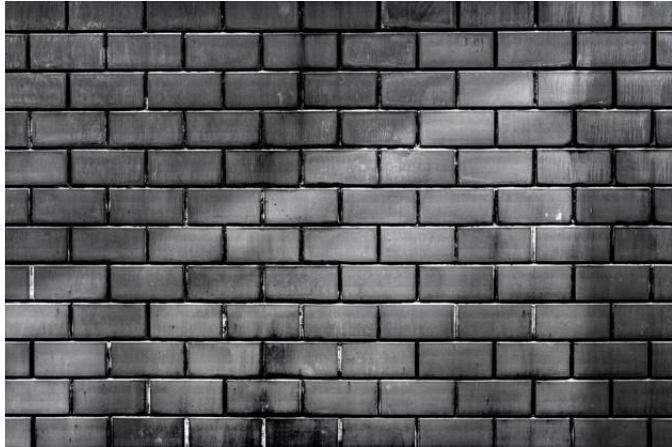
EMOCJE

Zainteresowanie  
Radość  
Obojętność

Unikanie kontaktów

ZACHOWANIE

Podejście.  
Włączenie się do rozmowy.



MYŚL „MUR”

- M** MYŚL
- U** UTRUDNIJĄCA
- R** RADZENIE SOBIE



MYŚL „MOST”

- M** MYŚL
- O** OSWAJAJĄCA
- S** SYTUACJE
- T** TRUDNE

## DYSTANSUJ MYŚLI „MURY” ćwiczenie

- Myśl: „Jestem głupia”
- O, właśnie pomyślałam:  
„ Jestem głupia”
- Dlaczego pomyślałam „jestem głupia”?
- W jakich sytuacjach zdarza mi się tak  
myśleć o sobie?
- To tylko myśl – do nie ja. Odklejam ją!



# „Myśli przychodzą i odchodzą. Nie podawaj im herbaty,,

Przysłowie Buddyjskie



- To Ty wybierasz, które myśli rozgoszczą się w Twojej głowie.
- Jeśli przychodzą jakieś niewspierające – nie podawaj im herbaty, ale też nie walcz z nimi na siłę. Zauważ, obejrzyj, sprawdź, dlaczego przyszły i pozwól im przepłynąć.

---

## Autodiagnoza poziomu wypalenia zawodowego – kwestionariusz Maslach – praca indywidualna



## Autodiagnoza poziomu wypalenia zawodowego – kwestionariusz Maslach – praca indywidualna

- Kwestionariusz do mierzenia skali Odczuć Zawodowych (MBI, Ch.Maslach)
- **Czym wyższy wynik, tym wyższe zagrożenie zjawiskiem wypalenia.**



<https://depositphotos.com/pl/vectors/kwestionariusz.html>

Narzędzie ocenia trzy aspekty syndromu wypalenia zawodowego:

- Wyczerpanie.
- Depersonalizacja.
- Realizacja osobista.

## Aspekty wypalenia zawodowego

wyczerpanie  
emocjonalne  
i psychofizyczne

- poczucie zmęczenia
- poczucie braku sensu
- niechęć wobec wszelkich aktywności

depersonalizacja

- nadmierny dystans wobec problemów
- deprecjonowanie innych osób
- niechęć do nawiązywania i podtrzymywania kontaktów interpersonalnych

obniżone  
poczucie dokonań

- brak poczucia sukcesu
- obniżona, nieadekwatna samoocena

## Asertywność a wypalenie zawodowe



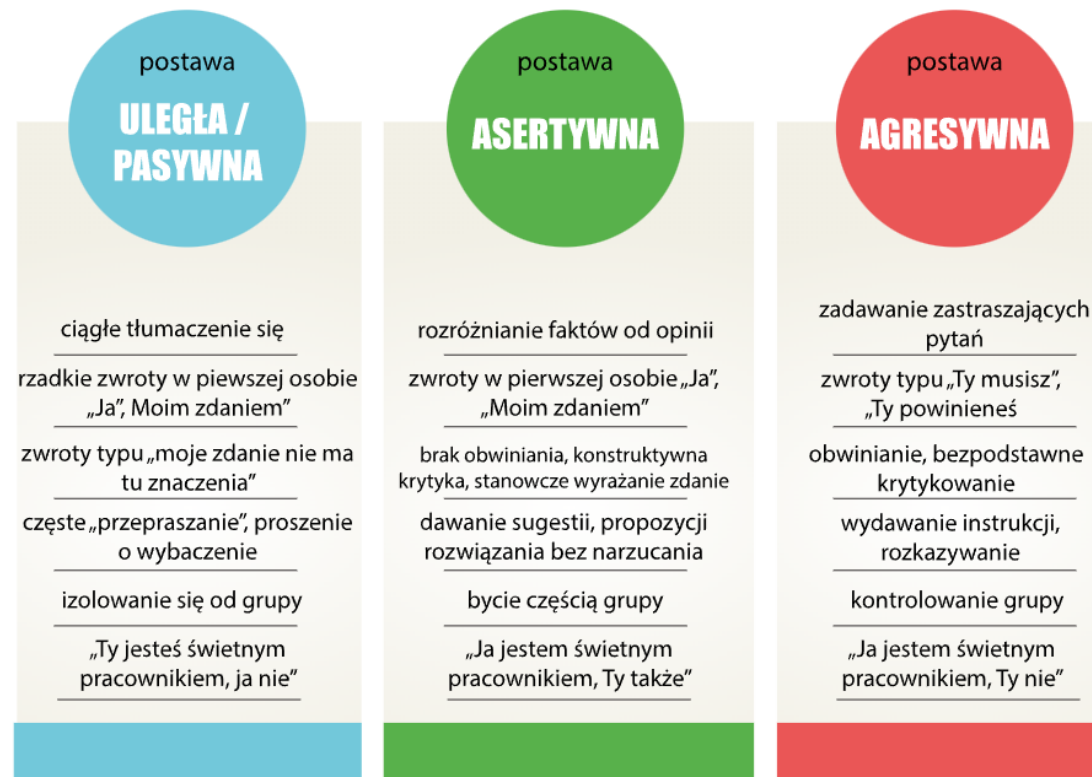
<https://ideaman.tv/produkt/webinar-asertywnosc-trudna-sztuka-mowienia/>

### Asertywność:

- **zachowanie asertywne** - umiejętność, dzięki której ludzie otwarcie wyrażają swoje myśli, preferencje, uczucia, przekonania, poglądy, wartości, bez odczuwania wewnętrznego dyskomfortu i nie lekceważąc rozmówców
- w sytuacjach konfliktowych, umiejętności asertywne pozwalają osiągnąć kompromis, bez poświęcania własnej godności i rezygnacji z uznanych wartości
- ludzie asertywni potrafią powiedzieć „nie”, bez wyrzutów sumienia, złości czy lęku
- być asertywnym – domagać się swoich lub czyichś praw lub występować w ich obronie, nie ograniczając przy tym praw kogoś innego.

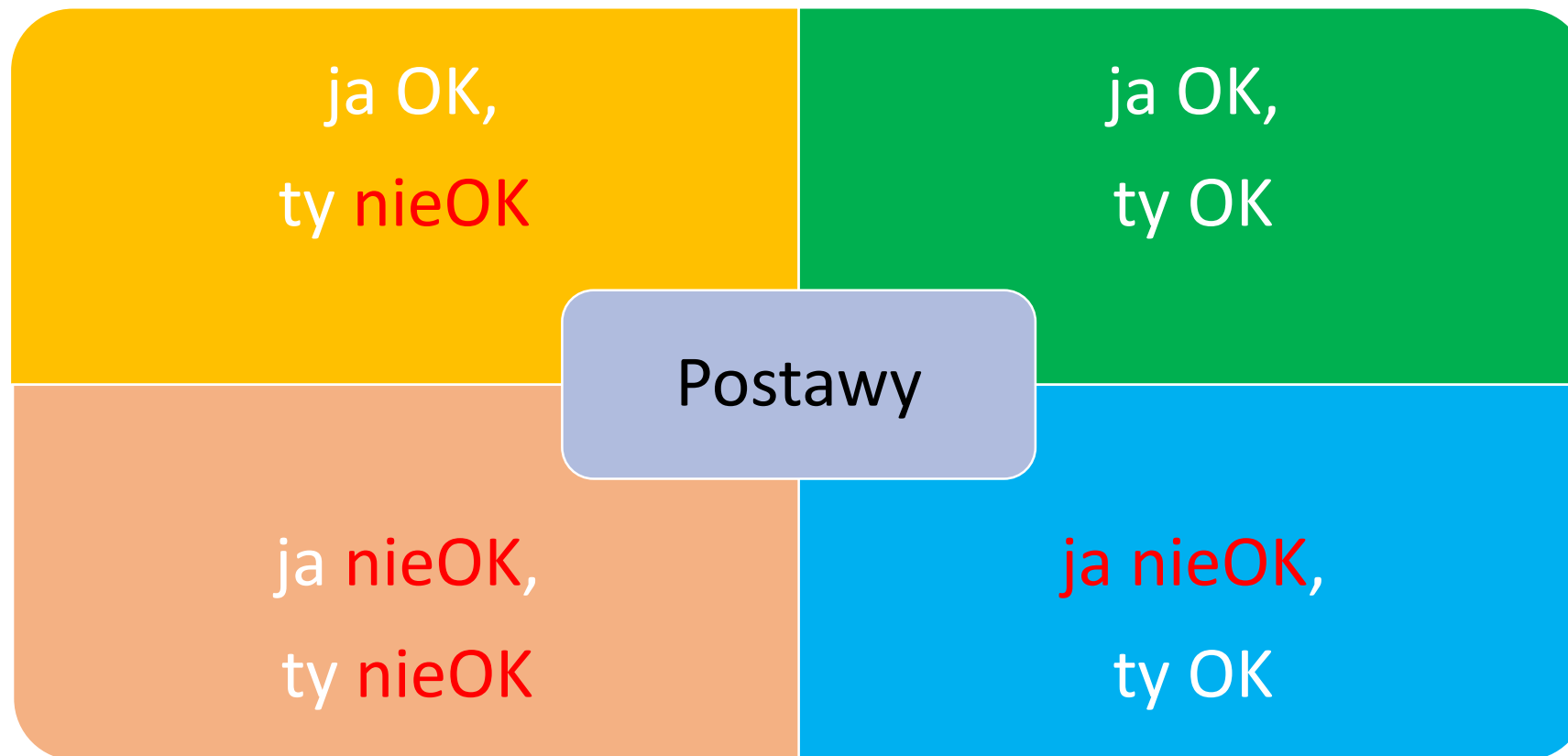
## Asertywność a wypalenie zawodowe

### postawa agresywna - postawa uległa - postawa asertywna



<https://lepszymanager.pl/asertywnosc-techniki-cwiczenia/>

## Postawy a analizie transakcyjnej. Gdzie jest prawdziwa asertywność?



Dziękuję za uwagę